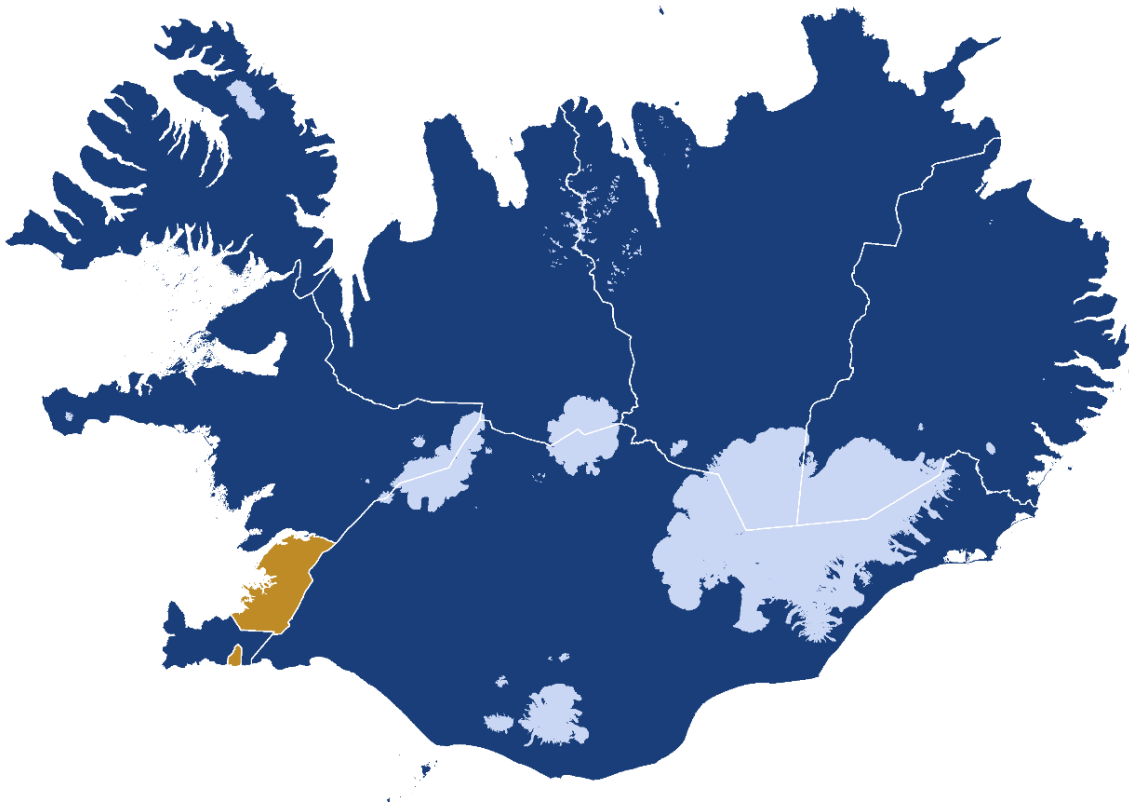


ÚTGÁFA 1.0
06.12.2019

RÝMINGARÁÆTLUN
ALMANNAVARNA

Rýmingaráætlun fyrir höfuðborgarsvæðið



Almannavarnanefnd höfuðborgarsvæðisins

Lögreglustjórinn á höfuðborgarsvæðinu

Ríkislögreglustjórinn

Rýmingaráætlun fyrir höfuðborgarsvæðið

**Unnin af almannavarnanefnd
höfuðborgarsvæðisins, lögreglustjóranum á
höfuðborgarsvæðinu, Rauða krossinum á
Íslandi og almannavarnadeild
ríkislögreglustjóra**

**Athugasemdir við áætlunina skal senda til
almannanefndar á netfangið
almannavarnir@shs.is**

Efnisyfirlit

1. INNGANGUR	5
2. STAÐHÆTTIR	6
2.1. HÖFUÐBORGARSVÆÐIÐ	6
2.2. VIÐKVÆMIR SAMFÉLAGSHÓPAR	6
2.3. FERÐAMENN.....	6
2.4. RÝMINGARLEIÐIR	7
3. SKILGREININGAR	8
3.1. VIRKJUN.....	8
3.2. AFBOÐUN	8
3.3. SKILGREININGAR Á HUGTÖKUM.....	8
<i>Rýming</i>	8
<i>Rýming með takmörkunum</i>	8
<i>Rýming ákveðin af þriðja aðila</i>	8
<i>Rýmingarsvæði</i>	8
<i>Forvirk rýming</i>	8
<i>Neyðarrýming</i>	8
<i>Flótti</i>	8
<i>Brottf lutningur</i>	8
<i>Skjól á staðnum</i>	9
4. BOÐUN	10
4.1. TIL VIÐBRAGÐSAÐILA	10
4.2. TIL ÍBÚA/POLENDNA.....	10
<i>Tilkynningar til almennings</i>	11
5. STJÓRNKERFI	12
5.1. AST VERKÞÁTTASKIPURIT	13
5.2. VST VERKÞÁTTASKIPURIT.....	14
6. STARFSSVÆÐI	15
6.1. MÓTTÖKUSTAÐUR BJARGA (MÓT)	15
6.2. BIÐSVÆÐI BJARGA.....	16
6.3. YTRI BIÐSVÆÐI BJARGA	17
6.4. RÝMINGARSVÆÐI.....	17
6.5. GÆSLUSTÖRF	18
6.6. FJÖLDAHJÁLPARSTÖÐ OG SKRÁNING (FHS)	19
7. SÉRSTAKAR LEIÐBEININGAR	21
7.1. MIKILVÆGIR INNVIÐIR.....	21
7.2. VIÐKVÆMIR SAMFÉLAGSHÓPAR	21
7.3. HÚSDÝR.....	21
8. VERKEFNI VIÐBRAGÐSAÐILA	22
8.1. HELSTU VERKEFNI	ERROR! BOOKMARK NOT DEFINED.
8.2. NEYÐARLÍNAN 112	22
8.3. SAMHÆFINGARSTÖÐIN	22
8.4. SLÖKKVILIÐ HÖFUÐBORGARSVÆÐISINS	22
8.5. LÖGREGLAN Á HÖFUÐBORGARSVÆÐINU	22
8.6. RAUÐI KROSSINN	22
8.7. SLYSAVARNAFÉLAGIÐ LANDSBJÖRG.....	22
8.8. NEYÐARSTJÓRNIR SVEITARFÉLAGANNA	22

8.9.	UMFERÐARSVIÐ SVEITARFÉLAGANNA	22
8.10.	STRÆTÓ	23
9.	FJARSKIPTI	24
10.	KORT.....	25
10.1.	ÍBÚAFJÖLDI OG DREIFING	25
10.1.	STOFNBRAUTIR Á HÖFUÐBORGARSVÆÐINU	26
11.	BREYTINGASAGA	27
12.	DREIFINGARLISTI	28
13.	VIÐAUKAR	29
13.1.	VIÐAUKI 1. GÁTLISTI AÐGERÐASTJÓRNAR, RÝMING.....	29
13.2.	VIÐAUKI 2. GÁTLISTI AÐGERÐASTJÓRNAR, HEIMKOMA	30

1. Inngangur

Tilgangur rýmingaráætlunarinnar er að forða fólki á höfuðborgarsvæðinu úr varhugaverðum aðstæðum og flytja það á milli borgar/bæjarhluta eða hverfa ef aðstæður krefjast.

Rýmingaráætlunina er hægt að virkja komi til þess að rýma þurfi húsnæði, svæði, hverfi eða bæjarhluta vegna almannavarnaástands. Ábyrgð rýmingar fellur undir gildandi stjórnkerfi hverju sinni. Hægt er að virkja áætlunina eina og sér, með öðrum viðbragðsáætlunum almannavarna eða í tengslum við önnur verkefni viðbragðsaðila í almannavarnaástandi. Áætlunina er einnig hægt að virkja óháð tegund eða ástæðu rýmingar.

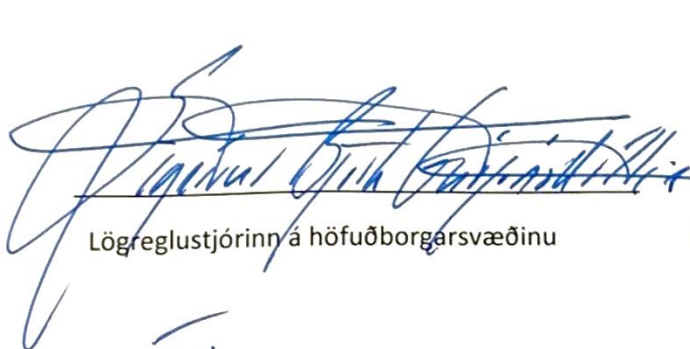
Rýmingaráætlunin er til leiðbeiningar en felur ekki í sér endanleg fyrirmæli. Þannig geta stjórnendur ákveðið að breyta starfstilhögun með tilliti til ástands og aðstæðna hverju sinni.

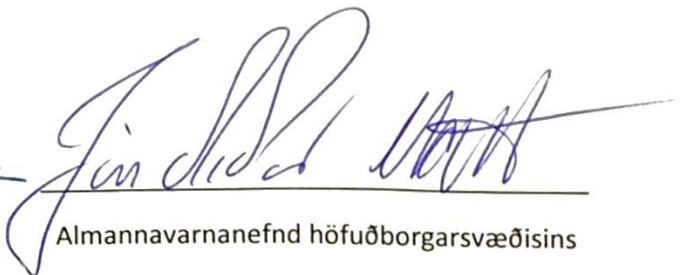
Áætlunin skal uppfærð a.m.k. á fjögurra ára fresti en yfirfarin árlega og viðeigandi kort og tengiliðalistar uppfærðir. Boðunarlista og verklag við boðun hjá Neyðarlínu skal uppfæra eins og þörf krefur. Áætlunin miðast við SÁBF verkþáttaskiputið.

Allar starfseiningar sem tengjast áætluninni skulu taka saman verkáætlun með gátlistum um hvernig þeir leysa þau verkefni sem þeim eru falin skv. 8. kafla. Uppfærsla gátlista er á ábyrgð viðkomandi starfseininga.

Við gerð áætlunarinnar var stuðst við lög nr. 82/2008 um almannavarnir og lögreglulög nr. 90/1996.

Reykjavík 06.12.2019


Lögreglustjórinn á höfuðborgarsvæðinu


Almannavarnanefnd höfuðborgarsvæðisins


Ríkislögreglustjóri

2. Staðhættir

2.1. Höfuðborgarsvæðið

Umdæmi lögreglustjórans á höfuðborgarsvæðinu og almannavarnanefndar höfuðborgarsvæðisins nær frá botni Hvalfjarðar í norðri og suður fyrir Straumsvík sunnan Hafnarfjarðar auk Krísvíkur. Sveitarfélögin á svæðinu eru Garðabær, Hafnarfjarðarbær, Kjósarhreppur, Kópavogsbær, Mosfellsbær, Reykjavíkurborg og Seltjarnarnes. Á Íslandi er einungis eitt borgarsvæði og sem slíkt gegnir höfuðborgarsvæðið veigamiklu hlutverki sem miðstöð stjórnsýslu, menntunar og menningar fyrir landið allt.¹

Íbúafjöldi í janúar 2019 var 222.776. Yfir sumartímamann getur sú tala tvöfaldast þegar erlendir gestir á svæðinu eru meðtaldir en einnig er þar töluverður fjöldi erlendra gesta yfir aðra mánuði ársins.

Nokkuð er um iðnað á svæðinu, stórar uppskipunarhafnir, flugvelli, fjölmenna vinnustaði og skóla.

Flest ráðuneyti og stofnanir ríkisins eru staðsett á höfuðborgarsvæðinu, svo og lykilhlutar samfélagslega mikilvægra innviða, líkt og stjórnstöð Landsnets og Landspítali–háskólasjúkrahús.

Jarðfræðilega er svæðið hluti af Reykjanesskaga. Jarðskjálftar eru algengir á Reykjanesskaga og þar er einnig að finna eldstöðvar og þrjú þekkt eldstöðvakerfi. Vestast er Reykjaneskerfið, miðsvæðis á skaganum er Trölladyngjukerfi og austast eru Brennisteinsfjöll og Hengill. Á skaganum eru bæði sprunguhraun og dyngjur. Gos hafa orðið þar á 700 til 1000 ára fresti en síðasta goshrinan var frá 1211 til 1240. Jarðskjálftahrinur eru algengar á Reykjanesskaganum og verða flestar vegna gliðunaráhrifa. Minni skjálftar hafa verið ráðandi og fjöldi þeirra verið um 1000 á ári.

2.2. Viðkvæmir samfélagshópar

Huga þarf sérstaklega að viðkvæmum samfélagshópum innan rýmingarsvæðisins og stuðningi við þá. Tryggja þarf að boð um rýmingu berist einnig til þessara hópa og að gerðar séu ráðstafanir fyrir þá sem þurfa sérstök úrræði eða á aðstoð að halda við rýmingu.

Við rýmingu þarf sérstaklega að huga að því hvort hættulegra sé að flytja einstaklinga með sérþarfir heldur en hlúa að þeim þar sem þeir eru staddir. Aðgerðastjórn (AST) í samvinnu við stjórnendur viðkomandi stofnana þarf að taka ákvörðun um slíkt miðað við aðstæður. Huga þarf sérstaklega að vernd þeirra bygginga sem ekki er hægt að rýma, svo sem spítala og ýmissa stjórnstöðva.

Einnig getur verið þörf á sérstökum stuðningi á ákveðnum stöðum, t.d. heilbrigðisstofnunum, öldrunarheimilum, skólum og fangelsum.

Frekari upplýsingar um hópa sem þurfa sérstaka þjónustu er að finna í kafla 7.2.

2.3. Ferðamenn

Mikilvægt er að gera ráð fyrir ferðamönnum og öðrum gestum á svæðinu þegar svæði eru rýmd. Mjög erfitt er að segja til um fjölda ferðamanna á svæðinu á hverjum tíma en ákveðnar vísbendingar má nálgast hjá Mælaborði ferðaþjónustunnar og Safetravel.

¹ Svæðisskipulag höfuðborgarsvæðisins 2015, Höfuðborgarsvæðið 2040.

2.4. Rýmingarleiðir

Vegakerfið á höfuðborgarsvæðinu er nokkuð umfangsmikið. Það er tengt saman með stofnbrautum sem eru að mestu í umsjá Vegagerðarinnar en aðrir vegir og götur eru á ábyrgð viðkomandi sveitarfélags. Í kafla 10.1 má sjá kort yfir stofnbrautir á svæðinu.

Aðgerðastjórn (AST), í samvinnu við umferðardeild lögreglunnar á höfuðborgarsvæðinu, ákvarðar rýmingarleiðir hverju sinni út frá ástandi stofnbrauta og öðrum þáttum.

Afkastamestu stofnbrautir á svæðinu:

- Miklabraut
- Sæbraut
- Kringlumýrarbraut
- Vesturlandsvegur
- Reykjanesbraut
- Hafnarfjarðarvegur
- Arnarnesvegur
- Flugvallarvegur í Reykjavík
- Breiðholtsbraut
- Suðurstrandarvegur
- Suðurlandsvegur
- Sundagarðar
- Holtavegur
- Brautarholtsvegur
- Reykjanes
- Vesturlandsvegur
- Gullinbrú
- Höfðabakki
- Eiðsgrandi

3. Skilgreiningar

3.1. Virkjun

Þegar rýmingaráætlunin er virkjuð fylgir hún forgangi, umfangi og almannavarnastigi þess ástands sem kallar á virkjunina.

Þeir sem geta virkjað áætlunina eru:

- Lögreglustjórinn á höfuðborgarsvæðinu
- Ríkislögreglustjóri

3.2. Afboðun

Ákvörðun um afboðun er tekin af lögreglustjóranum á höfuðborgarsvæðinu og/eða ríkislögreglustjóra. Lögreglustjórinn á höfuðborgarsvæðinu eða ríkislögreglustjóri tilkynnir afboðun og breytingar á almannavarnastigi til Neyðarlínu sem sér um boðun. Samhæfingarstöðin (SST) og Aðgerðastjórn (AST) tilkynna um afboðun á viðeigandi fjarskiptum til þeirra viðbragðsaðila sem hafa verið virkjaðir.

3.3. Skilgreiningar á hugtökum

Rýming

Flutningur fólks af ákveðnu svæði á öruggan stað innan höfuðborgarsvæðisins.

Rýming með takmörkunum

Takmörkun á dvöl íbúa á hættusvæði. Rýming sem á við um hluta sólarhrings, hluta svæðis, hluta íbúa eða nær ekki til allra. Kann að fela í sér að óþarfa umferð er ekki heimil á eða um svæði. Einnig getur verið að aðeins heimamönnum sé heimil dvöl á svæði en ekki gestum eða ferðamönnum.

Rýming ákveðin af þriðja aðila

Einkaaðili eða annað stjórnvald en lögreglustjóri og eða ríkislögreglustjóri ákveður rýmingu eða takmarkanir á dvöl innan svæðis sem hefur það mikil áhrif að virkja þarf áætlunina.

Rýmingarsvæði

Það svæði sem fyrirhugað er að rýma. Rýmingarsvæði getur tekið breytingum út frá mismundandi vátta, svo sem veðurfarslegri vátta, mannlegum þáttum eða náttúruvá og þróun atburðar.

Forvirk rýming

Fyrirframákveðinn skipulagður flutningur fólks af svæði vegna yfirvofandi eða hugsanlegrar hættu.

Neyðarrýming

Tafarlaus flutningur fólks af svæði vegna yfirvofandi eða bráðrar hættu. Slík rýming er án fyrirvara og ekki eru aðrir möguleikar í stöðunni en að rýma.

Flótti

Sjálfsprottin rýming þar sem hópur fólks ákveður að eigin frumkvæði, án skipulags, að flýja heimili eða svæði. Getur kallað á viðbrögð yfirvalda til að ná tökum og koma skipulagi á ástandið.

Brottflutningur

Ákvörðun ríkislögreglustjóra um að flytja þurfi fólk frá höfuðborgarsvæðinu í annan landshluta eða til annars lands.

Skjól á staðnum

Ef fólk er mögulega meiri hættu búin með því að fara af stað innan hættusvæðis kann að vera betra að halda kyrru fyrir í skjóli innandyrna eða í farartæki. Ekki er um eiginlega rýmingu að ræða heldur varúðarráðstöfun sem kallar á leiðbeiningar frá yfirvöldum. (Hægt er að útbúa staðlaðar upplýsingar vegna bruna, mengunar o.þ.h.)

4. Boðun

4.1. Til viðbragðsaðila

Þeir viðbragðsaðilar sem eru kallaðir til starfa hverju sinni fá boð um rýmingu í gegnum fjarskipti eða SMS-boð frá Neyðarlínu.

Hættu- og neyðarstig

Neyðarlínan boðar eftirfarandi boðunaráætlun, „Rýming höfuðborg – hættu-/neyðarstig“, að beiðni aðgerðastjórnar.

- Lögreglan á höfuðborgarsvæðinu
- Slökkvilið höfuðborgarsvæðisins
- Svæðisstjórn á svæði 1
- Rauði krossinn
- Neyðarstjórnir sveitarfélaganna
- Áhaldahús/þjónustumiðstöðvar sveitarfélaganna

Aðgerðastjórn óskar eftir því að 112 boði aðra eftir atvikum.

4.2. Til íbúa/þolenda

Aðferðir til að koma upplýsingum áleiðis til fólks á rýmingarsvæði

SMS sent á síma á rýmingarsvæði	Upplýsingar sendar í SMS-boðum í gegnum Neyðarlínu til þeirra sem þurfa að rýma um hvert þeir þurfa að fara og umfang rýmingar .
Upplýsingar sendar til fjölmiðla	Upplýsingar eru sendar á útvarp, sjónvarp, net- og prentmiðla.
Þjörgunartæki notuð til að koma upplýsingum áleiðis	Með þjörgunartækjum er átt við þau tæki sem eru með gjallarhorn, kalltæki eða lúðra sem hægt er að fara áum ákveðin svæði og nota til að tilkynna rýmingu.
Samfélagsmiðlar	Facebook, Twitter og aðrir samfélagsmiðlar viðbragðsaðila, sveitarfélaga og annarra eru notaðir til að koma upplýsingum áleiðis.
Ganga í hús	Ef talið er að upplýsingar berist ekki með öðrum hætti þarf mögulega að safna saman fólki til að ganga í hús á rýmingarsvæði ef hægt er.
Safetravel	Upplýsingum er komið til ferðamanna, annars vegar í gegnum skjái sem eru víðs vegar um svæðið og hins vegar í gegnum tengiliðalista Safetravel.

Tafla 1. Aðferðir til að koma upplýsingum áleiðis til fólks á rýmingarsvæði.

4.3. Tilkynningar til almennings

Í tilkynningum til almennings þurfa eftirfarandi upplýsingar að koma fram:

1. Til hvaða svæðis rýmingin nær
2. Hvers vegna þarf að rýma
3. Hvaða leiðir eru færar af svæðinu
4. Hvert á að fara
5. Hvar eða hvenær frekari upplýsingar verða aðgengilegar
6. Leiðbeiningar til þeirra sem hafa getu og áhuga á að aðstoða eða koma til hjálpar
7. Nágrannahjálp

Veit nágranni þinn af hættunni? Vinsamlegast látið boðin berast og upplýsið aðra sem á vegi ykkar verða um hættuna og fyrirmæli um rýmingu.

Til íbúa á rýmingarsvæði: Athugið að aldraðir og/eða fatlaðir einstaklingar búa hugsanlega í næsta nágrenni við ykkur og gætu þurft á aðstoð að halda ef yfirgefa þarf heimili vegna hamfara.

Í neyð skal haft samband við Neyðarlínuna í síma 112. Vegna annarrar aðstoðar skal haft samband við hjálparsíma Rauða krossins í síma 1717.

Dæmi um rýmingartilkynningu í SMS-skilaboðum:

Skilaboð frá almannavörnum, rýming vegna eldsvoða. Yfirgefið miðborgina! Fjöldahjálparstöð er í Laugardalshöll!

Gæludýr eru velkomin í fjöldahjálparstöð í taumi eða búri.

Announcement from the Police, mandatory evacuation from Reykjavik centrum. Shelter is in Laugardalshöll. Follow police instructions!

Pets are welcome to the shelter on a leash or in a cage.

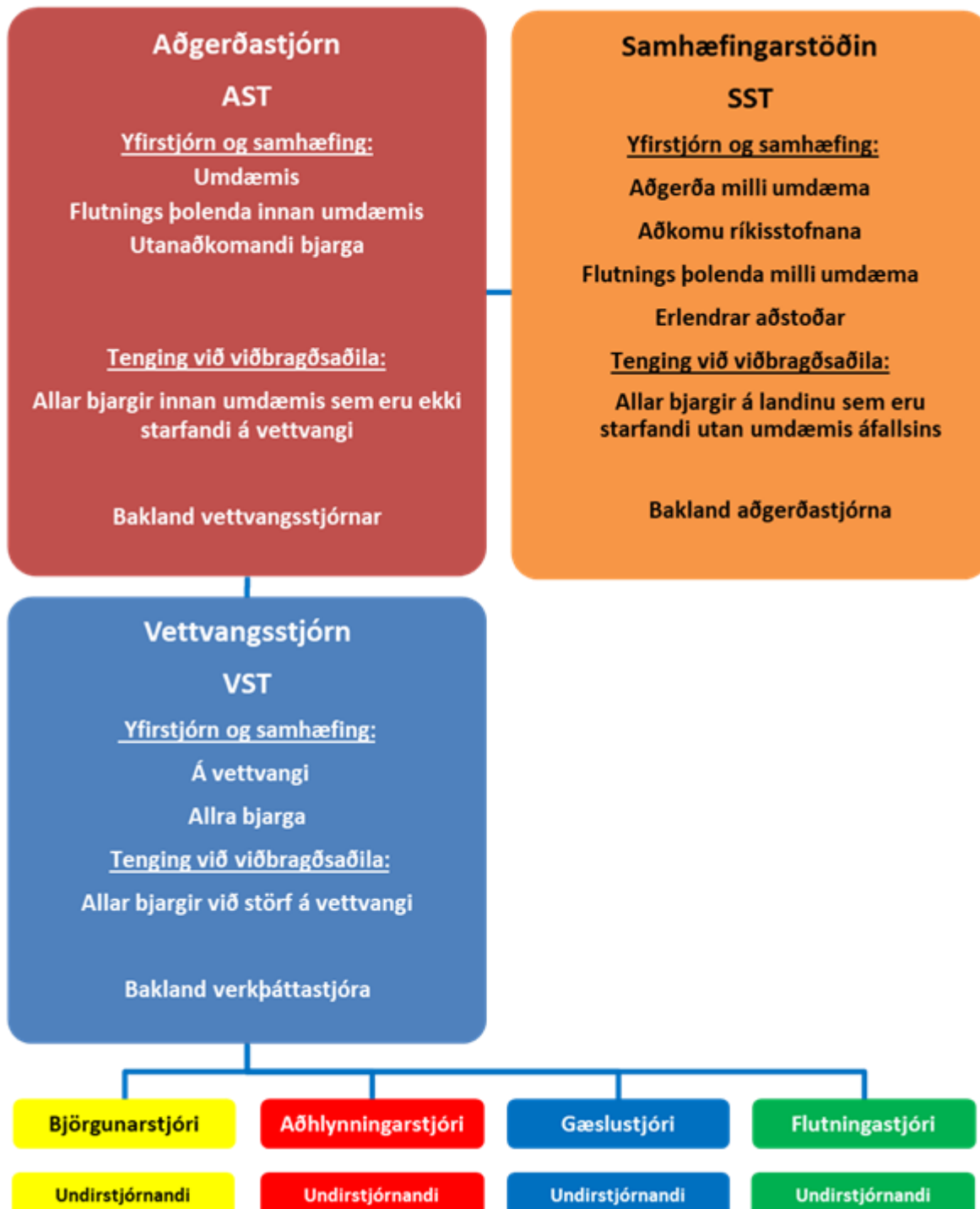
5. Stjórnkerfi

Það stjórnkerfi almannavarna sem hefur verið virkjað fer með stjórn og samþæfingu rýmingar.

AST samþæfir og stýrir rýmingu innan umdæmis. Vettvangsstjóri eða -stjórar eru skipaðir eftir þörfum auk verkþáttastjóra.

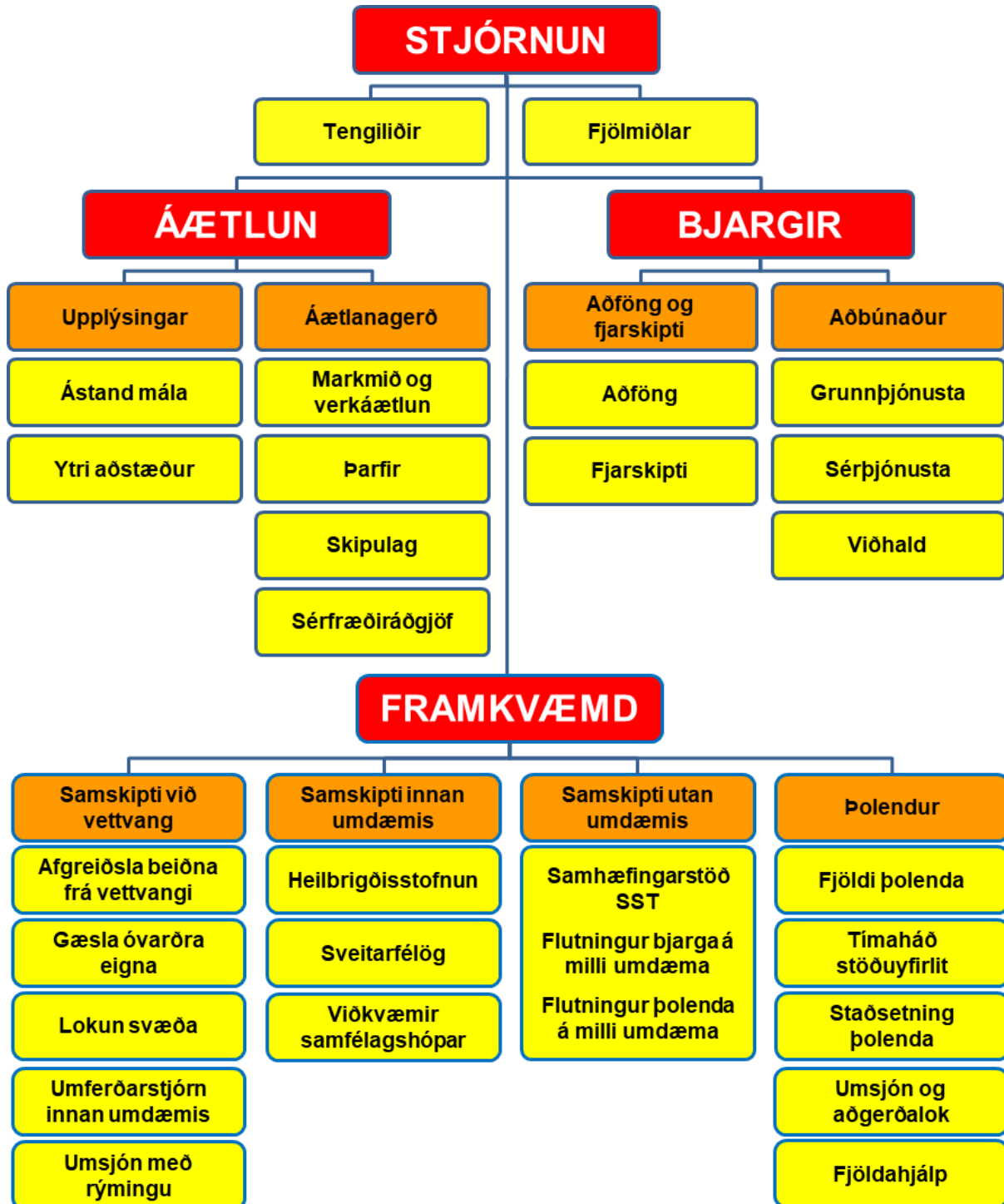
Aðgerðastjóri ber ábyrgð á samskiptum við fjölmiðla vegna yfirstandandi rýmingar. Mikilvægt er að allir sem koma að rýmingu samþæfi samskipti við fjölmiðla við aðgerðarstjóra.

SST samþæfir aðgerðir á milli umdæma, aðkomu og aðstoð ríkisstofnana. SST sinnir hlutverki AST ef viðkomandi embætti er óstarfhæft vegna áfallsins eða lögreglustjóri óskar eftir því.



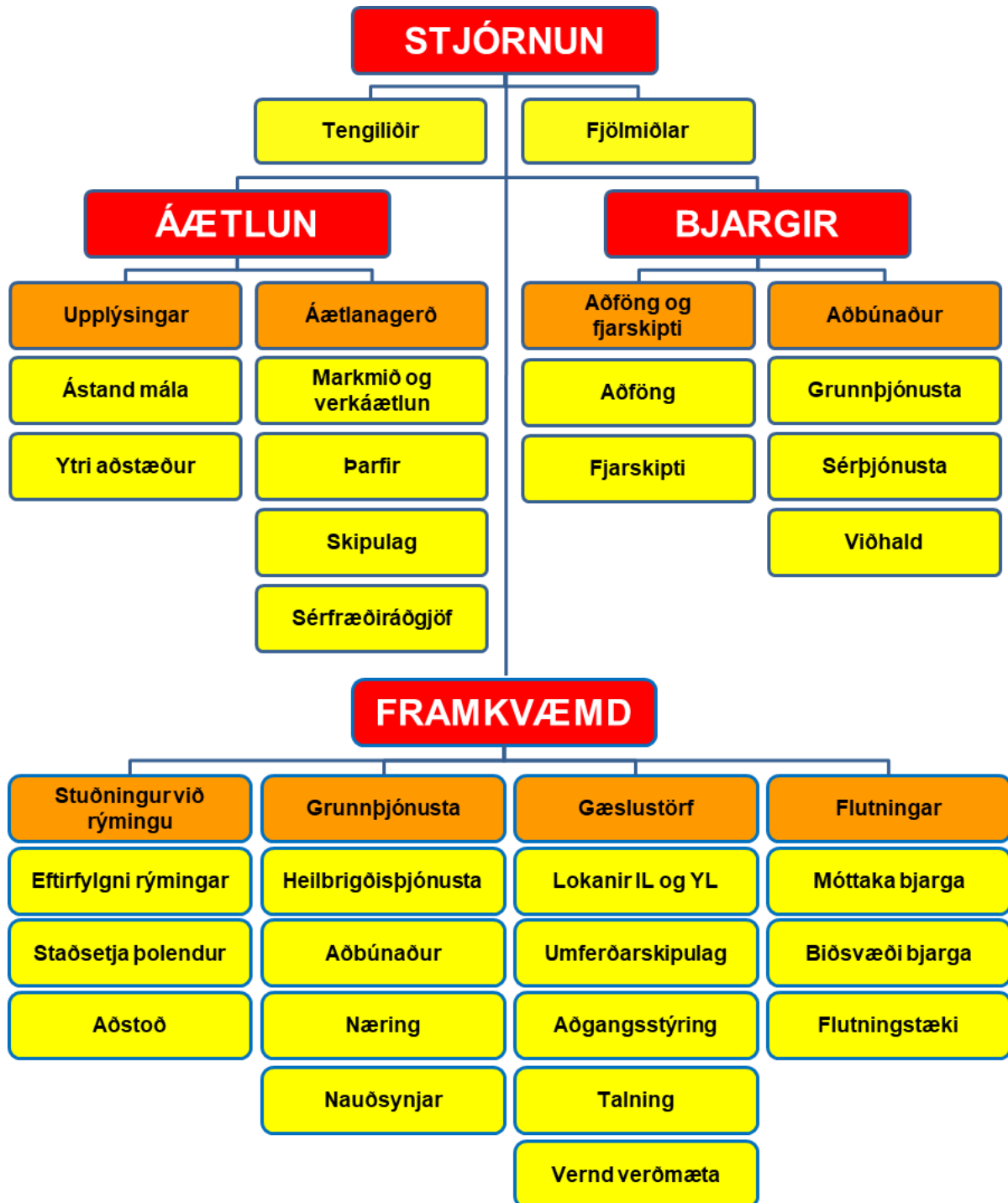
5.1. AST verkþáttaskipurit

Verkþáttaskipurit fyrir AST vegna rýmingar. Þessi hluti bætist við gildandi verkþáttaskipurit aðgerðarinnar vegna þeirra verkefna sem snúa að rýmingu.



5.2. VST verkþáttaskipurit

Verkþáttaskipurit fyrir VST vegna rýmingar. Þessi hluti bætist við gildandi verkþáttaskipurit aðgerðarinnar vegna þeirra verkefna sem snúa að rýmingu.



6. Starfssvæði

Í þessum kafla er fjallað um starfssvæði sem gæti þurft að skipuleggja þegar rýming er ákveðin.

Unnið er samkvæmt skipulagi tiltekinnar viðbragðsáætlunar, en vegna rýmingar gæti þurft ákveðnar viðbætur. Rýmingaráætlunin er viðbót við þá viðbragðsáætlun og það stjórnkerfi sem virkjað er vegna hennar. Dæmi um slíka áætlun er flugslysaáætlun Reykjavíkflugvallar.

Lokanir fylgja þeirri viðbragðsáætlun sem unnið er eftir.

Starfssvæðum má skipta í tvo meginflokka: söfnunarsvæði, sem ætluð eru þolendum óhappsins þá fjöldahjálparstöð, og biðsvæði sem ætluð eru þeim björgum er bíða eftir verkefnum eða hafa lokið sínum verkefnum og bíða eftir því að vera leystar frá störfum. Um nánari skilgreiningar á starfssvæðum og verkefnum, sem nefnd eru í þessum kafla, vísast til vettvangsstjórnarheftis almanna- varna.

6.1. Móttökustaður bjarga (MÓT)

Starfsemi: Virkjuð ef bjargir sem sinna rýmingu þurfa annan MÓT en þær bjargir sem sinna aðgerðum vegna þess atburðar sem leiddi til rýmingar. Bjargir tilkynna sig til skráningar inn á svæðið í verkefni, ýmist með því að mæta á staðinn eða í gegnum fjarskipti og fá þá staðfestingu á ákvörðunarstað.

Staðsetning Eftir ákvörðun vettvangsstjóra

Stjórnandi: Flutningastjóri

Hverjir sinna: Lögregla
Björgunarsveitir

Verkefni og verkaskipting:

Skráning allra bjarga, tegund sveitar, stærð og kallmerki: AST, lögregla og FMR.

Staðfesting á því hvert hver verkefning skal fara til starfa: Lögregla.

MÓT

6.2. Biðsvæði bjarga

Starfsemi: Staðir þar sem bjargir bíða frekari fyrirmæla eða dvelja á meðan þær eru í hvíld. Þaðan eru bjargir sendar í verkefni samkvæmt fyrirmælum vettvangsstjóra. Halda þarf skrá yfir allar bjargir í samvinnu við **MÓT**. Biðsvæði geta verið innan eða utan við ytri lokun (innri eða ytri biðsvæði).

Staðsetning: Eftir ákvörðun vettvangsstjóra í samráði við flutningastjóra

Stjórnandi: Flutningastjóri

Hverjir sinna: Lögregla
Svæðisstjórn björgunarsveita

Verkefni og verkaskipting:

Umsjón og eftirlit með hjálparliði á biðsvæði:	Lögregla / björgunarsveitir
Virkjun hjálparliðs til verkefna skv. beiðni:	Lögregla / björgunarsveitir
Skráning flutningatækja og flutningsgetu:	Lögregla / björgunarsveitir
Umsjón og eftirlit með virkjun flutningatækja til verkefna:	Lögregla / björgunarsveitir
Skráning tækja og búnaðar á biðsvæði:	Lögregla / björgunarsveitir
Sending tækja og/eða búnaðar skv. beiðni:	Lögregla / björgunarsveitir
Leiðbeina og skipuleggja umferð milli biðsvæðis og vettvangs:	Lögregla / björgunarsveitir

Kortatákn:

Biðsvæði	Biðsvæði	Biðsvæði
flutningstækja	hjalparliðs	tækja og búnaðar

BF

BH

BTB

6.3. Ytri biðsvæði bjarga

Starfsemi: Staðir þar sem bjargir sem koma frá svæðum utan umdæmis bíða frekari fyrirmæla á hættustigi. Þaðan eru bjargir sendar í verkefni samkvæmt fyrirmælum aðgerðastjórnar.

Staðsetning: Eftir ákvörðun SST

Ábyrgð: SST

Hverjir sinna: Lögregla
Svæðisstjórn björgunarsveita

Verkefni og verkaskipting

Umsjón og eftirlit með hjálparliði á biðsvæði:	Lögregla / björgunarsveitir
Skráning flutningstækja og flutningsgetu:	Lögregla / björgunarsveitir
Virkjun hjálparliðs til verkefna skv. beiðni frá aðgerðastjórn:	Lögregla / björgunarsveitir
Sending tækja og búnaðar skv. beiðni frá aðgerðastjórn:	Lögregla / björgunarsveitir

Verkpáttalýsing:

Lögreglumaður skipuleggur og stjórnar verkefnum á framangreindum biðsvæðum og útteilir verkefnum samkvæmt fyrirmælum frá SST/FMR.

Svæðisstjórn tilnefnir aðila til að aðstoða lögregluna við að skrá upplýsingar um björgunarsveitir og miðlun upplýsinga til þeirra.

Kortatákn:	Ytra biðsvæði flutningstækja	Ytra biðsvæði hjalparliðs	Ytra biðsvæði tækja og búnaðar
	<div style="border: 1px solid black; padding: 5px; width: 60px; margin: 0 auto;">YBF</div>	<div style="border: 1px solid black; padding: 5px; width: 60px; margin: 0 auto;">YBH</div>	<div style="border: 1px solid black; padding: 5px; width: 60px; margin: 0 auto;">YBTB</div>

6.4. Rýmingarsvæði

Starfsemi: Húsnæði, svæði, hverfi eða bæjarhluti sem hefur verið skilgreindur sem rýmingarsvæði.

Stjórnandi: Vettvangsstjóri

Aðrir stjórnendur: Vettvangsstjóri getur skipað undirstjórnendur til að fylgja eftir rýmingu á einstökum hlutum rýmingarsvæðis.

Hverjir sinna: Lögregla
Björgunarsveitir
Slökkvilið höfuðborgarsvæðisins
Flutningsaðilar
Rauði krossinn

Verkefni og verkaskipting

Hleðsla sjúkrabifreiða: SHS/björgunarsveitir

Kortatákn: Útlínur rýmingarsvæðis
teiknaðar inn á kort

6.5. Gæslustörf

Starfsemi: Lokun svæða fyrir umferð, verndun vettvangs og gæsla eftir þörfum á starfssvæðum og biðsvæðum, skipulagning á umferðarstjórn, umsjón með rýmingarsvæði.

Stjórnandi: Gæslustjóri

Undirstjórnandi: Verkefnisstjóri eða svæðisstjóri eftir eðli verkefnis

Ytri lokun: Lokun við ytri mörk rýmingarsvæðis

Innri lokun: Lokun sem miðast við mikilvæga eða viðkvæma staði innan rýmingarsvæðis

Hverjir sinna: Lögregla
Björgunarsveitir

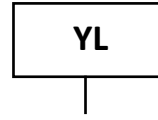
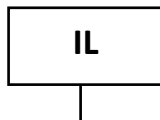
Verkefni og verkaskipting

Uppsetning á innri og ytri lokun:	Lögregla/björgunarsveitir
Skipulag umferðarstjórnunar innan rýmingarsvæðis:	Lögregla/björgunarsveitir
Framkvæmd gæslu á einstökum starfssvæðum:	Lögregla/björgunarsveitir
Löggæsla og verndun rýmingarsvæðis:	Lögregla/björgunarsveitir
Verndun vettvangs vegna rannsóknar:	Lögregla/björgunarsveitir

Kortatákn:

Innri lokun

Ytri lokun



Afmarkar þau svæði sem eru algjörlega lokuð öðrum en viðbragðsaðilum.

Afmarkar umráða- og starfssvæði vettvangsstjórnar.

Sértækur búnaður til lokunar og umferðarstýringar er fenginn hjá lögreglu, hverfastöðvum sveitarfélaganna og Vegagerðinni:

- Umferðarmerki
- Vegvísar
- Slár
- Búkkar
- Ökutæki
- Mannafli

6.6. Fjöldahjálparstöð og skráning (FHS)

Starfsemi: Fyrirframskilgreindar fjöldahjálparstöðvar eru virkjaðar við rýmingu. Þar fer fram skráning og hýsing þolenda rýmingar samkvæmt skipulagi Rauða kross Íslands. Rauði krossinn sér um að opna fjöldahjálparstöðvarnar en þær eru starfræktar á neyðartímum til að bjóða þolendum náttúruhamfara og annarra alvarlegra atburða öruggt skjól. Þar er þeim séð fyrir helstu grunnþörfum svo sem mat, fatnaði og húsaskjóli.

Þeir sem geta leitað til ættingja eða vina þurfa fyrst að mæta í fjöldahjálparstöð til skráningar.

Í fjöldahjálparstöðvum er einnig gert ráð fyrir að í boði sé ýmis frekari þjónusta, svo sem skyndihjálp, sálrænn stuðningur, ráðgjöf og upplýsingar.

Á vefsíðu Rauða krossins er hægt að nálgast upplýsingar um staðsetningar fjöldahjálparstöðva og þær eru einnig merktar inn á gagnvirkt korti hjá AST. Í töflu 2. eru upplýsingar um þau húsnaði sem taka við meiri fjölda en hefðbundin skólahúsnaði, svo sem íþróttamannvirki og verslunarkjarnar. En einnig er þar Harpa sem mun nýttast sem söfnunarsvæði, til þess að flytja fólk á þá fjöldahjálparstöð sem verður opnuð.

Komi til þess að rýma þurfi stór svæði og ef fjöldahjálparstöðvar eru innan rýmingarsvæðis er sú fjöldahjálparstöð sem næst er rýmingarsvæðinu virkjuð.

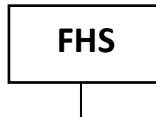
Gæludýr eru velkomin í fjöldahjálparstöðvar í taumi eða búri.

<u>Staðsetning:</u>	Næsta fjöldahjálparstöð
<u>Ábyrgð:</u>	Aðgerðastjórn
<u>Stjórnandi:</u>	Stjórnandi tilnefndur af Rauða krossinum
<u>Hverjir sinna:</u>	Rauði krossinn

Verkefni og verkaskipting

Skráning og sameining aðstandenda:	Rauði krossinn
Sálrænn stuðningur / áfallahjálp:	Rauði krossinn

Kortatákn:



Földahjálparstöðvar og eða fyrsta söfnunnarsvæði sem taka við meiri fjölda en hefðbundin skólahúsnæði og eru mjög þekkt kennileiti.

Laugardalshöll	Vel þekkt íþróttamannvirki miðsvæðis í Reykjavík með góðar aðkomuleiðir og mikla móttökugetu.
Smáralind	Verslunarmiðstöð í Smárahverfi í Kópavogi með mikla móttökugetu. Hægt að nýta þegar koma þarf stórum hópum fólks undir þak án þess að mikillar þjónustu sé þörf.
Smárinn	Skólabyggingin Smáraskóli og íþróttamiðstöðin Fífan mynda Smárann í Kópavogi sem stendur rétt við Hafnarfjarðarveg og mislæg gatnamót á Arnarneshæð. Allnokkur móttökugeta.
Kórinn	Íþróttamiðstöð í Kórahverfi í Kópavogi. Mikil móttökugeta og mikill fjöldi bílastæða. Stendur nærri þéttri íbúðarbyggð.
Kaplakriki	Íþróttamiðstöð í Hafnarfirði sem stendur rétt við Reykjanesbraut. Ýmsir flöskuhálsar varðandi umferðarpunga en húsnæði hefur mikla móttökugetu.
Harpa	Söfnunnarsvæði ferðamanna þegar rýma þarf miðborgina. Þekktur staður sem auðvelt er að beina erlendum gestum á. Þaðan væri fólki vísað í fjöldahjálparstöð.
Egilshöll	Íþrótt- og afþreyingarmiðstöð í Grafarvogi í Kópavogi. Flöskuhálsar í umferðarmannvirkjum og skortur á bílastæðum takmarka notkun en móttökugeta fólks er mikil.

Tafla 2. Földahjálparstöðvar og eða fyrsta söfnunnarsvæði sem taka við meiri fjölda en hefðbundin skólahúsnæði og eru mjög þekkt kennileiti.

7. Sérstakar leiðbeiningar

7.1. Mikilvægir innviðir

Huga þarf sérstaklega að mikilvægum innviðum innan rýmingarsvæðis og hvort gera þurfi sérstakar ráðstafanir vegna þeirra.

T.d. Rafmagn, fjarskipti, heilbrigðisstofnanir, skólar, samgöngumannvirki, stjórnsýsla, flugvellir, hafnir.

Öll ráðuneyti og flestar stofnanir ríkisins eru staðsettar á höfuðborgarsvæðinu, svo og lykilhlutar samfélagslega mikilvægra innviða, líkt og stjórnstöð Landsnets, Veðurstofa Íslands, ISAVIA og Landspítali–háskólasjúkrahús. Mögulega eru einhverjar þessara stofnana og ráðuneyta undanþegnar rýmingarskyldu.

7.2. Viðkvæmir samfélagshópar

Við rýmingu einstaklinga með sérþarfir þarf sérstaklega að huga að því hvort hættulegra sé að flytja viðkomandi en veita þeim skjól á staðnum. Huga þarf sérstaklega að vernd þeirra bygginga sem ekki hægt er að rýma, svo sem heilbrigðisstofnana.

AST í samvinnu við stjórnendur viðkomandi heimila eða spítala, tekur ákvörðun um slíkt miðað við aðstæður.

Huga þarf sérstaklega að:

- A. Einstaklingum sem eru ósjálfbjarga með flutning, t.d. fötluðum, öldruðum og blindum.
- B. Starfsemi þar sem þörf er á fólksflutningum, t.d. skólum og dvalarheimilum.
Huga þarf sérstaklega að því hvernig skólar eru rýmdir en öngþveiti getur myndast þegar foreldrar fara allir af stað á sama tíma til að sækja börn sín. Mikilvægt er að stýra slíkri umferð og upplýsingagjöf þarf að vera skýr.
- C. Hópum sem þarfnast sérstakra flutningsúrlausna, t.d. sjúklingum og föngum.
- D. Hópum sem koma þarf upplýsingum til með öðrum aðferðum, t.d. heyrnarlausum og fólki af erlendum uppruna.
- E. Mikilvægum samfélagslegum innviðum.
- F. Frekari upplýsingar um viðkvæma samfélagshópa er að finna í kafla

7.3. Húsdýr

Eigendur húsdýra bera ábyrgð á flutningi sinna dýra. Ef rýma þarf með skömmum fyrirvara getur reynst ómögulegt að flytja í burtu húsdýr fyrir en á seinni stigum. Reynt verður að veita eigendum aðgang að dýrunum sínum eins og aðstæður leyfa. Allt verður gert, sem mögulegt er, til að tryggja velferð dýranna

Höfuðborgarsvæðið er eitt sóttvarnarsvæði. Sé þörf á rýmingu út fyrir sóttvarnarsvæði búfjár taka SST og Mast við samhæfingu verkefnisins.

8. Verkefni viðbragðsaðila

Hér á eftir eru talin upp verkefni viðbragðsaðila.

8.1. Neyðarlínan 112

Móttækur tilkynningu frá aðgerðastjórn höfuðborgarsvæðisins og boðar viðbragðsaðila samkvæmt boðunaráætlun í kafla 4.

8.2. Samhæfingarstöðin

Samhæfir aðkomu ríkisstofnana og aðstoð milli umdæma. Sér um erlend samskipti.

8.3. Slökkvilið höfuðborgarsvæðisins

Slökkvilið höfuðborgarsvæðisins sér um viðbrögð við bruna, eiturefnum og sjúkraflutningum. Vakthafandi stoðdeildarmaður SHS, 70, er upplýstur um stöðuna og fylgir fyrirmælum aðgerðastjórnar/vettvangsstjórnar um rýmingu /brotflutning. Og vinnur skv. innri áætlun SHS. SHS sér um upplýsingagjöf til neyðarstjórna sveitarfélaganna.

8.4. Lögreglan á höfuðborgarsvæðinu

Lögreglustjóri höfuðborgarsvæðisins fer með yfirstjórn aðgerða innan umdæmis. Lögreglan á höfuðborgarsvæðinu sér um umferðarstjórnun. Vakthafandi lögreglumenn eru upplýstir um stöðuna og fylgja fyrirmælum aðgerðastjórnar/vettvangsstjórnar um rýmingu /brotflutning.

8.5. Rauði krossinn

Rauði krossinn sér um fjöldahjálp, opnun fjöldahjálparstöðva og skráningu. Virkjar fjöldahjálparstöðvar, skráningarstöðvar og sinnir öðrum verkefnum skv. ákvörðun AST.

8.6. Slysavarnafélagið Landsbjörg

Björgunarsveitir á svæðinu starfa með lögreglunni á höfuðborgarsvæðinu og aðstoða aðra viðbragðsaðila eftir þörfum. Sinnir verkefnum samkvæmt ákvörðun AST og VST.

8.7. Neyðarstjórnir sveitarfélaganna

Neyðarstjórnir sveitarfélaganna, aðstoða við að útvega mannafla og búnað fyrir rýmingu og umferðarstýringar, ásamt verkefnum sem þær bera ábyrgð á og veita upplýsingar í samvinnu við AST. Jafnframt sjá þær til þess að rekstur samfélagslegra mikilvægra innviða sé órofin. Aðstoða viðbragðsaðila eftir þörfum með búnaði og mannafla. Vinna samkvæmt viðbragðsáætlunum sveitarfélaga.

8.8. Umferðarsvið sveitarfélaganna

Aðstoða lögregluna á höfuðborgarsvæðinu við lokanir og umferðarstýringu með búnaði og mannskap.

8.9. Strætó

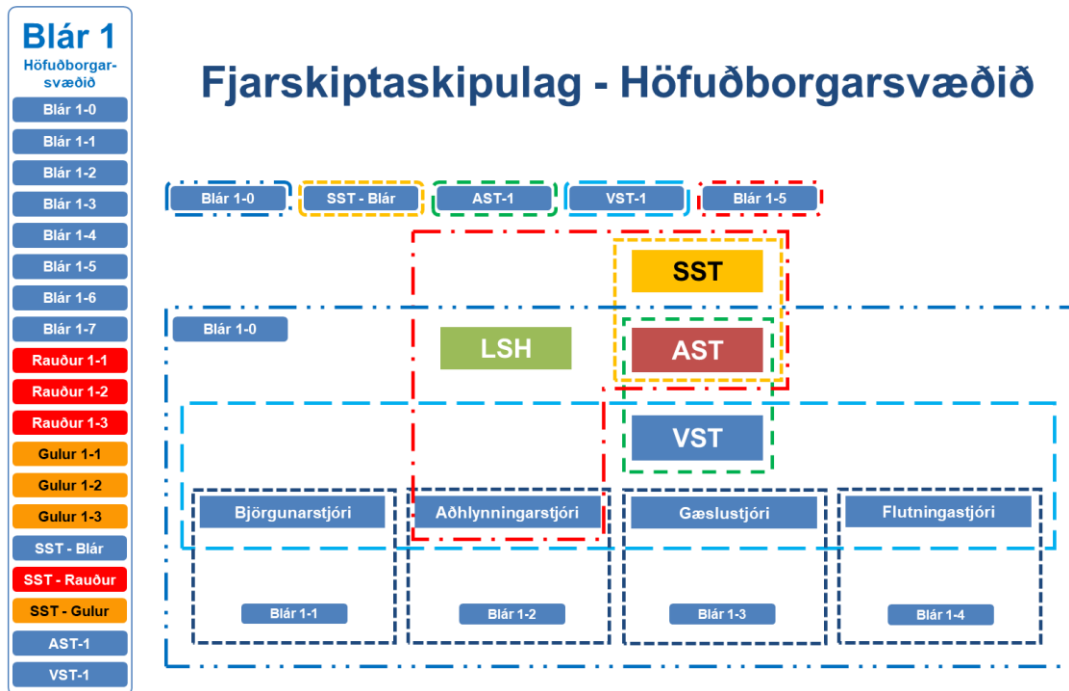
Strætó, ferðapjónusta fatlaðra eða hópflutningabifreiðar sjá um flutning fólks frá skólum, leikskólum, dvalarheimilum og frá öðrum stöðum þar sem þess er þörf.

Útvega strætisvagna og mannafla til aðstoðar við rýmingu eftir þörfum að beðni AST

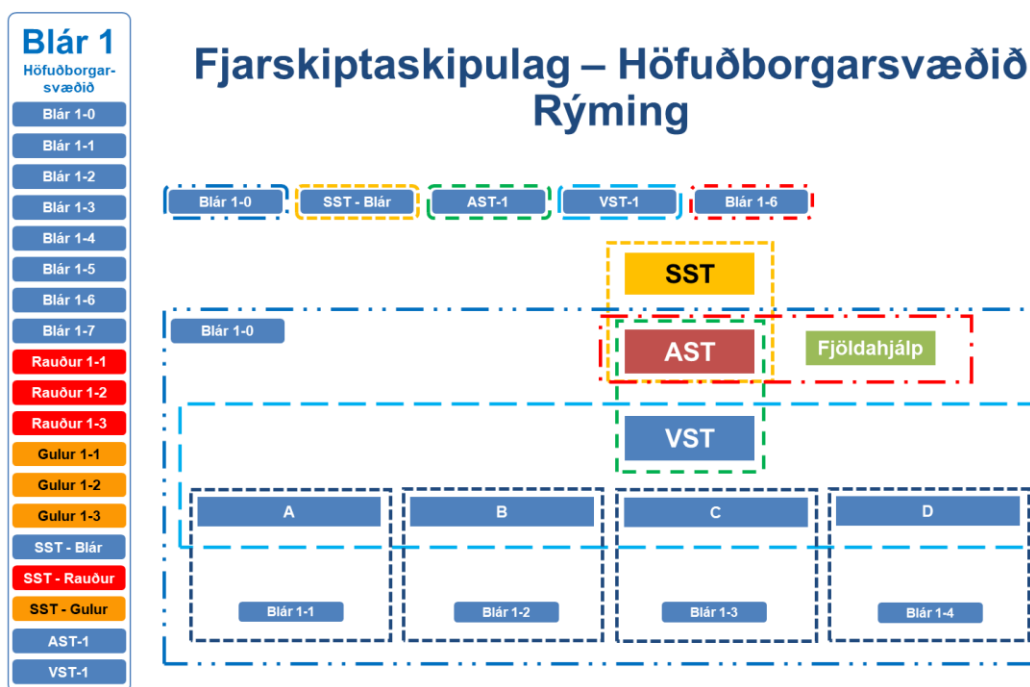
9. Fjarskipti

Unnið er eftir grunnfjarskiptaskipulagi almannavarna. Það ástand sem kallar á rýmingu ræður því hvernig AST/VST úthluta talhópum. Þetta er gert í samræmi við það hverjir þurfa að tala saman og hvernig.

Sé rýming aðalverkefnið úthluta AST/VST talhópum eins og þurfa þykir eftir umfangi rýmingar. Sjá meðfylgjandi dæmi:



MYND 1 GRUNNSKIPULAG FJARSKIPTA



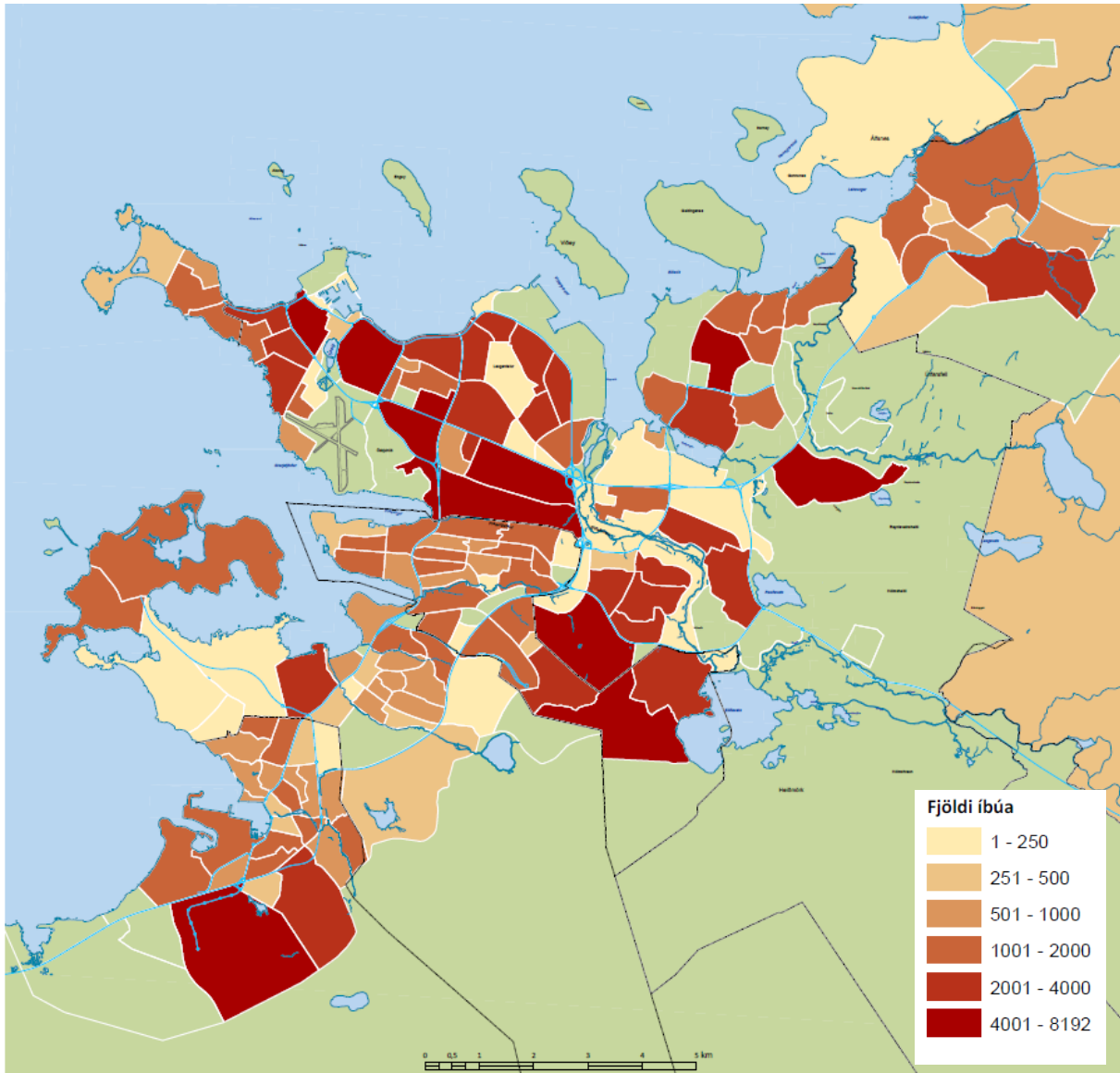
MYND 2 TILLAGA AÐ FJARSKIPTASKIPULAGI VEGNA RÝMINGAR.

10. Kort

10.1. Íbúafjöldi og dreifing

Kort af íbúafjölda á höfuðborgarsvæðinu samkvæmt upplýsingum frá Þjóðskrá².

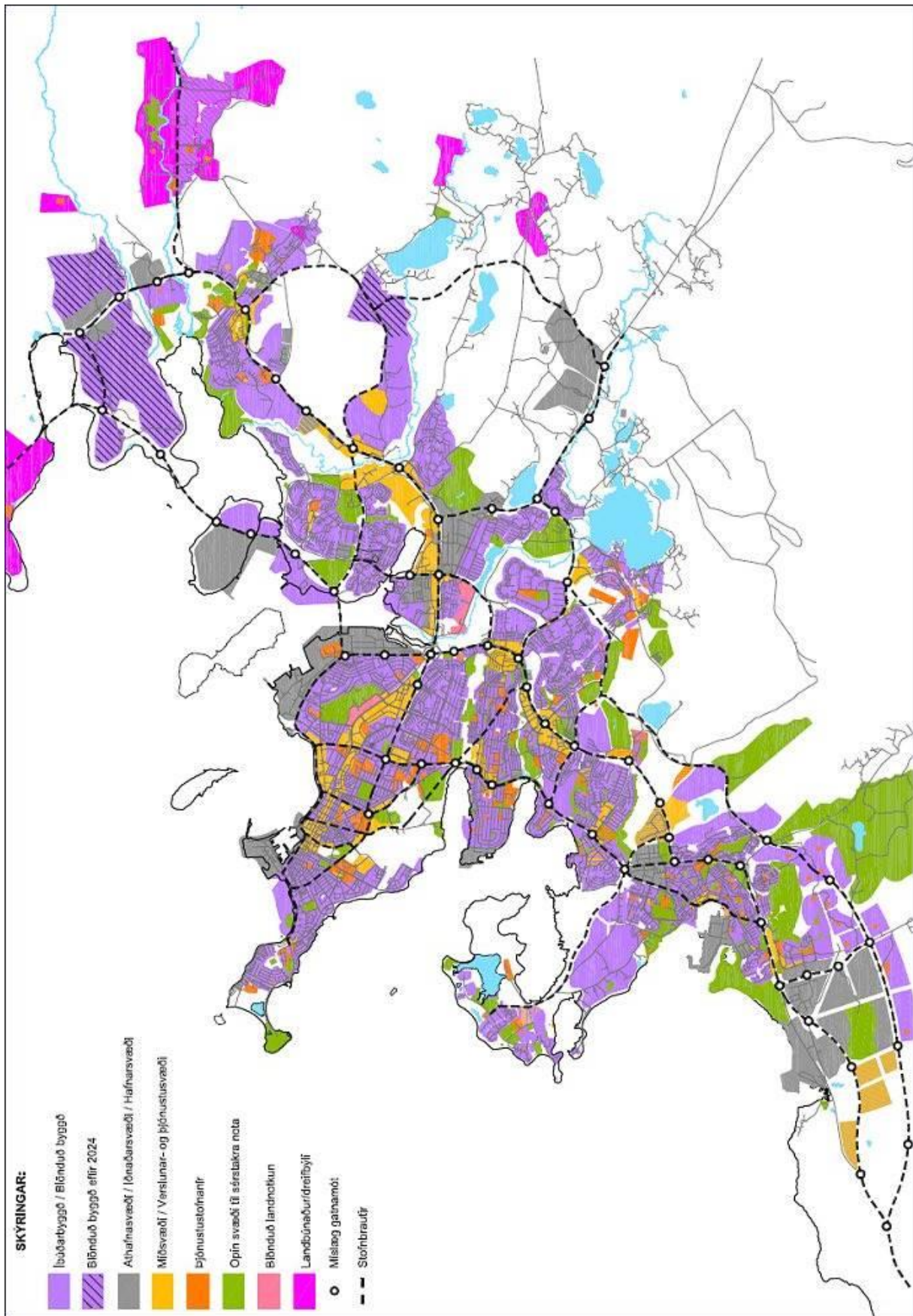
AST á gagnvirkt kort með upplýsingum um fjölda íbúa í hverfum, fjöldahjálparstöðvar, sjúkrahús, heilsugæslur, dvalarheimili, grunn-, leik- og framhaldskóla ásamt stofnbrautum og björgunarsveitarhúsum.



MYND 1 ÍBÚAFJÖLDI Á HÖFUÐBORGARSVÆÐINU

² Nóvember 2018

10.1. Stofnbrautir á höfuðborgarsvæðinu



MYND 2 STOFNBRAUTIR Á HÖFUÐBORGARSVÆÐINU. (HEIMILD: VEGAGERÐIN.)

11. Breytingasaga

Útgáfu- og breytingasaga áætlunarinnar.

Útgáfa	Dagsetning	Skýringar / breytingar	Fært inn

12. Dreifingarlisti

Áætlunin er vistuð inni á almannavarnir.is og þar er hægt að nálgast nýjustu útgáfu hennar hverju sinni. Allir sem hafa hlutverk samkvæmt áætluninni skulu eiga eintak af henni.

13. Viðaukar

13.1. Viðauki 1. Gátlisti aðgerðastjórnar, rýming

Eftirtalin gátlisti eru verkefni AST sökum rýmingar, hann er ekki tæmandi.

Líkt og kemur fram í inngangi þá eiga allar starfseiningar sem tengjast áætluninni að taka saman verkáætlun með gátlistum um hvernig á að leysa þau verkefni sem þeim eru falin skv. 8. kafla.

- Tekur ákvörðun um að undirbúa rýmingu.
- Upplýsir aðra viðbragðsaðila.
- Felur Neyðarlínu að senda út boð samkvæmt 4. kafla.
- Kemur á fjarskiptum á sérstökum talhópi fyrir rýmingu.
- Ákveður skipulag rýmingar í samvinnu við gæslustjóra. Eftir því sem aðstæður leyfa þarf að huga að viðbúnaði viðbragðsaðila, rýmingarleiðum, fjöldahjálparstöðvum og lokunum áður en boð eru send til almennings.
- Tryggir að þeir íbúar sem þurfa að rýma eða flytja á brott fái upplýsingar um það á viðeigandi hátt. Sjá kafla 7.4.
- Tryggir upplýsingagjöf til ferðamanna, meðal annars með því að virkja Safetravel.
- Tryggir samskipti við fjöldahjálparstöð.
- Tryggir samskipti við fjölmiðla í samráði við hlutaðeigandi aðila.
- Tilnefnir einn ákveðinn tengilið við fjölmiðla.
- Sendir fréttatilkynningu til fjölmiðla eins fljótt og auðið er og síðan reglulega eftir því sem þurfa þykir.
- Ákvarðar fasta tíma til að senda út upplýsingar um stöðu mála.
- Ákvarðar stað þar sem fjölmiðlar geta komið og fengið upplýsingar, sé þess kostur.
- Sér um að stöðug uppfærsla fari fram á samfélagsmiðlum viðbragðsaðila.
- Kannar vegaframkvæmdir og færð á rýmingarleiðum.
- Hugar að fjarskiptum, eldsneyti, rafmagni og vernd mikilvægra innviða.

13.2. Viðauki 2. Gátlisti aðgerðastjórnar, heimkoma

Eftirtalin gátlisti er verkefni AST sökum rýmingar, hann er ekki tæmandi.

- Felur RKÍ skráningu íbúa til síns heima.
- Samráðshópur áfallahjálpar sér um eftirfylgni með íbúum.
- Fjölmiðlahópur AST upplýsir um aðgerðir.

Til athugunar:

- Tryggingar
- Hreinsun
- Veitur/innviðir
- Kalla til viðeigandi stofnanir/fyrirtæki