

# Zakłócenia w pracy szkół i świetlic z powodu pogody

INSTRUKCJA POSTĘPOWANIE DLA PRACOWNIKÓW SZKÓŁ I ŚWIETLIC



Jak reagować na komunikaty pogodowe Islandzkiego Instytutu Meteorologicznego?



Komitet Ochrony Cywilnej Okręgu Stołecznego

## Instrukcja postępowania dla pracowników szkół i świetlic

Pracownicy szkół i świetlic muszą śledzić na bieżąco prognozę pogody i ostrzeżenia publikowane przez Instytut Meteorologiczny, aby móc zareagować w odpowiedni sposób. Szkoły i świetlice powinny posiadać plan reagowania kryzysowego, który zawiera jasno określone role pracowników w przypadku konieczności podjęcia działań.

Instytut Meteorologiczny publikuje ostrzeżenia, które należy na bieżąco śledzić. Komitet Obrony Cywilnej Obszaru Stołecznego, dalej nazywany AHS, informuje instytucje edukacyjne, kiedy ogłaszany jest alert pomarańczowy lub czerwony.

W przypadku alertu pomarańczowego i czerwonego, AHS informuje również media o możliwości następstw alertu. Publikują również ostrzeżenia w mediach społecznościowych Straży Pożarnej Obszaru Stołecznego oraz informują rzeczników prasowych gmin oraz dyrekcje instytucji edukacyjnych.

W przypadku, gdy alert czerwony ma wpływ na pracę szkół i świetlic, odbywa się zebranie AHS z dyrektorami wydziałów edukacyjnych, podczas którego podejmowane są decyzje o tym czy zajęcia szkolne i w świetlicach zostaną odwołane.

Jeżeli dyrekcja instytucji edukacyjnej ma jakiegokolwiek wątpliwości co do sposobu postępowania, może zawsze skontaktować się z AHS.

Ta instrukcja dotyczy dzieci poniżej 12 roku życia. W instrukcji zawarte są kryteria postępowania, ale decyzja o sposobie postępowania dotyczy zawsze od rodziców i opiekunów.

## Odpowiedzialność

Jeżeli alert pogodowy obowiązuje od rana i ma wpływ na funkcjonowanie szkół, decyzja o sposobie reakcji zależy od opiekunów. To opiekunowie muszą śledzić rozwój pogody i sami zdecydować czy dziecko może samodzielnie pójść do szkoły.

Jeżeli dzieci są w szkole lub świetlicy w momencie obowiązywania alertu, obowiązkiem dyrekcji szkoły i świetlic jest wysłanie zawiadomienia do opiekunów prawnych o konieczności odebrania dzieci. Wtedy pracownicy powinni postępować według poniższych instrukcji.

Pracownicy powinni dokładnie zapoznać się również z instrukcją postępowania dla rodziców na ten sam temat. Dyrekcja szkół powinna wskazać na te instrukcje na początku każdego roku szkolnego.

## Obowiązek udzielania informacji przez szkoły

Szkoły i świetlice muszą jak najszybciej udzielić informacji o sytuacji na swoich stronach internetowych i za pośrednictwem portali informacyjnych takich jak: Mentor, Námfús, Karellen i Inna. Muszą również aktualizować je na bieżąco. Musi być jasno określone który pracownik jest odpowiedzialny za udzielanie informacji. Osoba wyznaczona do udzielania informacji w imieniu szkoły i świetlicy musi być dobrze poinformowana na temat zaistniałej sytuacji, aby osoby kontaktujące się mogły zawsze uzyskać poprawne informacje.

## Stan gotowości / Przygotowanie

W sytuacji zakłóceń pracy szkół i świetlicy, placówki mimo wszystko będą otwarte i będą przyjmować uczniów. Zaleca się, aby opiekunowie odprowadzili młodsze dzieci do szkoły i pozostali z nimi dopóki nie znajdą się one pod opieką pracowników. Pracownik szkoły musi być koniecznie obecny, kiedy dziecko przychodzi do szkoły.

Jeżeli opiekunowie uznają, że ze względu na złą pogodę dziecko powinno pozostać w domu, proszeni są o powiadomienie szkoły o nieobecności dziecka. Taka nieobecność będzie uznana za usprawiedliwioną. AHS nie wysyła ostrzeżeń w nieuzasadnionych przypadkach, jedynie w przypadkach powodujących odstępstwo o tej instrukcji postępowania i instrukcji dla rodziców.

Dyrekcje instytucji edukacyjnych, za pośrednictwem systemu Bjargir, posiadają listę kontaktów pracowników szkół i świetlic z adresami email i numerami telefonów. W ten sposób mogą wysłać do nich specjalne powiadomienie. Straż pożarna okręgu stołecznego przynajmniej raz w roku zaprasza dyrekcje instytucji edukacyjnych na zebranie w celu przygotowań do sezonu zimowego oraz aktualizacji listy kontaktów dyrekcji w gminie.





## DZIEŃ ZIELONY

### Instrukcje Instytutu Meteorologicznego

Brak wpływu na czynności dnia codziennego.

Zielone ostrzeżenie oznacza, że prognoza pogody uległa poprawie lub przewidywana pogoda poprawiła się wcześniej niż zakładano.

### Jak powinni zareagować pracownicy?

Rano, rozpoczęcie zajęć szkolnych:

Żadne działania nie są wymagane.

Koniec dnia, zakończenie zajęć szkolnych:

Żadne działania nie są wymagane.



## ŻÓŁTY ALERT

### Instrukcje Instytutu Meteorologicznego

Pogoda może mieć pewien lub lokalny wpływ i powodować opóźnienia, wypadki lub szkody jeśli nie zachowane zostały środki ostrożności. Taka pogoda nie jest rzadkością i wymaga czujności podczas organizowania imprez lub podróżowania po Islandii. Niewielki wpływ na komunikację i transport, infrastrukturę oraz usługi.

Żółty alert może również wskazywać na niskie lub średnie prawdopodobieństwo wystąpienia gwałtownej pogody w ciągu następujących 3-5 dni.

### Jak powinni reagować pracownicy?

#### Rozpoczęcie zajęć szkolnych:

Opiekunowie prawni ponoszą odpowiedzialność za odprowadzenie dzieci do szkoły, jeżeli istnieje taka konieczność.

#### Zakończenie zajęć szkolnych:

Po zakończeniu zajęć szkolnych/w świetlicy należy ocenić czy dzieci mogą samodzielnie pójść do domu czy muszą zostać odebrane przez opiekunów. Jeśli odesłanie dzieci do domu nie jest możliwe, należy dopilnować aby opuściły teren placówki tylko w obecności opiekuna.

Jeżeli nie można wysłać dzieci samych do domu, należy dopilnować żeby opuściły szkołę/ świetlicę jedynie z asystą opiekuna. W takim przypadku obowiązkiem szkoły/ świetlicy jest poinformowanie opiekunów o sytuacji na stronie internetowej placówki i za pośrednictwem portali informacyjnych.

W takiej sytuacji ważne jest, aby pracownicy skontaktowali się z opiekunami tych dzieci, które czekają, aby móc wrócić do domu.





## ALERT POMARAŃCZOWY

### Instrukcje Instytutu Meteorologicznego

Średnie lub wysokie prawdopodobieństwo pogody mającej duży wpływ na funkcjonowanie społeczeństwa. Pogoda może spowodować szkody, wypadki oraz zagrażać zdrowiu i życiu, jeśli nie będą zachowane środki ostrożności. Tymczasowe lub lokalne utrudnienia w funkcjonowaniu transportu publicznego oraz ograniczenia w dostępie do infrastruktury oraz usług. Taka pogoda może wystąpić kilka razy w roku.

### Jak powinni zareagować pracownicy?

Zalecana reakcja pracowników jest taka sama jak przy alertcie żółtym. Istnieje jednak większe prawdopodobieństwo tego, że pracownicy będą musieli zwrócić się do opiekunów o pomoc przy przyprowadzeniu dzieci i opieki nad nimi w między czasie, odbieraniu dzieci oraz aby zapewnić im bezpieczny powrót do domu, na zakończenie dnia.

#### Jak reaguje AHS?

AHS informuje instytucje edukacyjne o alertcie pomarańczowym, jak również wysyła informacje do mediów i publikuje informacje na stronie Facebook straży pożarnej.

#### Rozpoczęcie zajęć szkolnych:

Opiekunowie są zobowiązani odprowadzić dzieci, jeżeli istnieje taka potrzeba.

Rozpoczęcie dnia w szkole może w takich dniach trochę się przedłużyć, zanim wszyscy pracownicy dotrą do pracy. Pracownicy mogą wtedy poprosić opiekunów o pomoc w opiece i odbieraniu dzieci przychodzących do szkoły.

Pracownicy będący w pracy, muszą dawać opiekunom jasne polecenia o ich roli i natychmiast podziękować im za uzyskaną pomoc w imieniu szkoły, jeżeli sytuacja się ustabilizuje i ich asysta nie będzie już potrzebna.

#### Zakończenie zajęć szkolnych:

Jeśli zła pogoda wystąpi lub utrzymuje się pod koniec zajęć szkolnych/ w świetlicy należy ocenić czy dzieci mogą samodzielnie pójść do domu, czy też muszą zostać odebrane przez opiekunów. W takiej sytuacji zostaną wysłane powiadomienia, a pracownicy szkół/świetlic dodatkowo skontaktują się z opiekunami dzieci. Pracownicy szkół i świetlic muszą wtedy pilnować, aby dzieci opuściły teren placówki tylko w obecności opiekuna.

Jeżeli pracownicy mają trudności z zagwarantowaniem bezpiecznego powrotu dzieci do domu pod koniec zajęć szkolnych z powodu pogody, dyrekcja instytucji powinna skontaktować się z 112 w celu uzyskania pomocy. W takiej sytuacji pracownicy szkoły muszą również skontaktować się z opiekunami danego dziecka.



## ALERT CZERWONY

### Instrukcje Instytutu Meteorologicznego

Bardzo duże prawdopodobieństwo wystąpienia pogody mającej bardzo duży wpływ na funkcjonowanie społeczeństwa. Przewidywane są wyjątkowo intensywne i niebezpieczne warunki pogodowe.

Można spodziewać się dużych szkód, wypadków oraz pogody zagrażającej życiu i zdrowiu. Przewidywane jest również wstrzymanie komunikacji miejskiej, duże utrudnienia komunikacyjne oraz ograniczony dostęp do usług oraz infrastruktury.

### Jak powinni zareagować pracownicy?

Wieczorem dnia poprzedzającego załamanie pogody lub rano przed godz. 7:00 wysyłana jest informacja o tym, że tego dnia nie odbędą się zajęcia szkolne i w świetlicach, ale zarówno szkoły, jak i świetlice będą otwarte. Sytuacja zostanie następnie oszacowana ponownie, po jakimś czasie.

#### Jak reaguje AHS?

AHS informuje kierownictwo instytucji edukacyjnych o alercie czerwonym oraz wysyła komunikat do mediów i publikuje o tym informacje na stronie Facebook straży pożarnej obszaru stołecznego.

Jeżeli alert czerwony ma wpływ na pracę szkół i świetlic, to ASH zwołuje zebranie z kierownictwem wydziałów edukacyjnych. Na zebraniu podjęta jest decyzja o tym, czy zajęcia szkolne zostaną danego dnia odwołane.

#### Kiedy ASH podejmuje działania z powodu ostrzeżeń pogodowych?

AHS zawsze wysyła komunikat w przypadku możliwości wystąpienia czerwonego alertu pogodowego.

#### OCES WYGLĄDA W NASTĘPUJĄCY SPOSÓB:

AHS odbywa zebranie z Instytutem Meteorologii w celu przeanalizowania sytuacji.

Kierownictwo instytucji edukacyjnych i rzecznicy prasowi gmin zostają poinformowani o czerwonym alercie pogodowym, często zakłada się możliwość wystąpienia alertu czerwonego.

AHS odbywa zebranie z kierownictwem wydziałów szkół i świetlic, aby ustalić plan działania.

Kierownictwo instytucji edukacyjnych i rzecznicy prasowi gmin otrzymują informacje. Wysyłane są one również do mediów i publikowane na stronie Facebook straży pożarnej okręgu stołecznego.

#### Ponowna ewaluacja sytuacji

AHS zwołuje zebranie z kierownictwem wydziałów szkół i świetlic.

Jeżeli plan działania ulega zmianie, informacja wysyłana jest do kierownictwa instytucji edukacyjnych, rzeczników prasowych oraz mediów.

#### Jeżeli zajęcia szkolne i w świetlicach nie zostaną odwołane:

##### Rozpoczęcie zajęć szkolnych:

Opiekunowie odpowiedzialni są za odprowadzenie dzieci do szkoły, jeśli nie otrzymali informacji o tym, że zajęcia w szkole i w świetlicach zostały odwołane.

Bardzo prawdopodobne jest, że zajęcia szkolne i w świetlicach zostaną odwołane.

Jeżeli żaden z pracowników nie dotrze do pracy, kierownictwo zobowiązane jest do skontaktowania się z 112 w celu otrzymania pomocy w zapewnieniu minimalnej liczby pracowników. Należy pamiętać, że jest to rozwiązanie awaryjne stosowane jedynie w wyjątkowych przypadkach. Może się zdarzyć, że powiadomienie nie dotrze do wszystkich, dlatego kierownictwo szkoły i świetlic musi zadbać o to, aby opiekunowie mogli uzyskać informacje na miejscu i zapewnić bezpieczeństwo dzieciom.

##### Zakończenie zajęć szkolnych:

Pracownicy muszą dopilnować, aby dzieci nie opuściły terenu placówki bez opiekuna.

Jeśli pracownicy mają trudności z zagwarantowaniem powrotu dzieci do domu pod koniec zajęć szkolnych z powodu pogody, dyrekcja instytucji powinna skontaktować się z 112 w celu uzyskania pomocy. W takiej sytuacji pracownicy szkoły muszą również skontaktować się z opiekunami danego dziecka.

#### Jeżeli zajęcia szkolne i w świetlicach zostaną odwołane:

##### Rozpoczęcie zajęć szkolnych:

Ważne jest takie zaplanowanie otwarcia szkół, aby osoby które mieszkają najbliżej, mogły dotrzeć do pracy, aby otworzyć szkołę i w ten sposób zapewnić bezpieczeństwo.

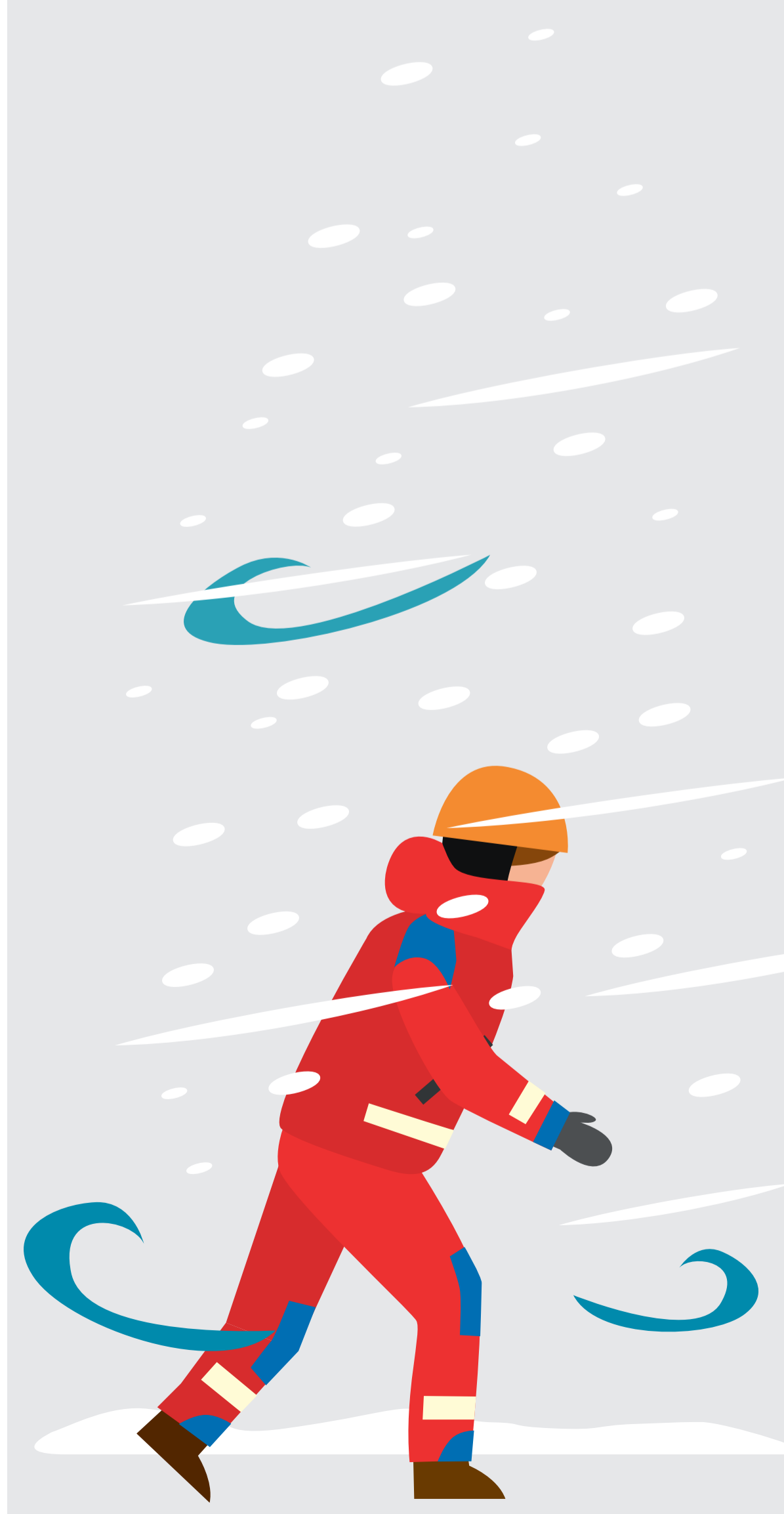
Jeśli żaden pracownik nie może samodzielnie dotrzeć do pracy, kierownictwo może skontaktować się z 112 i poprosić o pomoc w zapewnieniu minimalnego personelu. Należy pamiętać, że jest to rozwiązanie awaryjne stosowane jedynie w wyjątkowych przypadkach.

Należy również pamiętać o dzieciach których opiekunowie wykonują ważne prace na rzecz społeczeństwa tj. usługi/służby ratunkowe. To samo dotyczy dzieci których opiekunowie nie otrzymali komunikatów o wystosowanym alercie.

##### Zakończenie zajęć szkolnych:

Pracownicy muszą dopilnować, aby dzieci, które są w szkole nie opuściły terenu placówki szkoły lub świetlicy bez opiekuna.

Jeśli pracownicy mają trudności z zagwarantowaniem powrotu dzieci do domu pod koniec zajęć szkolnych z powodu pogody, kierownictwo instytucji powinno skontaktować się z 112 w celu uzyskania pomocy. W takiej sytuacji pracownicy szkoły muszą również skontaktować się z opiekunami danego dziecka.





**Civil Protection Committee in the capital area**

**2022**