

**ÚTGÁFA 1.0**  
**12.05.2016**

**VIÐBRAGÐSÁÆTLUN**  
**ALMANNAVARNA**

Viðbragðsáætlun vegna sjóslyss  
Farþegaskip við hafnir höfuðborgarsvæðisins



Ríkislögreglustjórinn  
Lögreglustjórinn á Höfuðborgarsvæðinu  
Almannavarnanefnd Höfuðborgarsvæðisins  
Landhelgisgæsla Íslands

**Viðbragðsáætlun vegna sjóslyss –  
Farþegaskip við hafnir  
höfuðborgarsvæðisins**

**Athugasemdir við áætlunina skal  
senda til almannavarnadeildar  
ríkislögreglustjóra í netfangið  
[almannavarnir@logreglan.is](mailto:almannavarnir@logreglan.is)**

## EFNISYFIRLIT – KAFLASKIPTI

<b>1</b>	<b>Inngangur</b> .....	<b>6</b>
<b>2</b>	<b>Staðhættir</b> .....	<b>7</b>
2.1	Reykjavíkurhöfn: Gamla höfnin.....	7
2.2	Hvalaskoðunarbátar sem eru með starfsemi í Reykjavíkurhöfn .....	7
2.3	Húsnaði og mannvirki sem hafa hlutverki að gegna í Reykjavíkurhöfn.....	8
2.4	Reykjavíkurhöfn: Sundahöfn – Skarfabakki-Korngarður-Sundabakki-Kleppsbakki .....	8
2.5	Dæmi um farþegaskip sem leggja að Skarfabakka: .....	8
2.6	Húsnaði og mannvirki sem hafa hlutverki að gegna í Sundahöfn .....	9
2.7	Hafnafjarðarhöfn .....	9
2.8	Hvalaskoðunarbátar sem eru með starfsemi í Hafnafjarðarhöfn.....	10
2.9	Dæmi um farþegaskip sem leggja að í Hafnafjarðarhöfn:.....	10
2.10	Húsnaði og mannvirki sem hafa hlutverki að gegna við Hafnafjarðarhöfn.....	10
<b>3</b>	<b>Skilgreiningar</b> .....	<b>11</b>
3.1	Virkjun .....	11
3.2	ÓVISSUSTIG Innan og utan hafnar .....	11
3.3	HÆTTUSTIG Innan og utan hafnar .....	12
3.4	NEYÐARSTIG –Innan og utan hafnar .....	12
3.5	Afboðun .....	13
3.6	Tengsl aðgerðaráætlunar vegna ferjuslyss og neyðaráætlunar vegna siglingaverndar .....	13
3.7	Skammstafanir.....	13
<b>4</b>	<b>Boðun</b> .....	<b>15</b>
4.1	Óvissustig.....	15
4.2	Hættustig .....	17
4.3	Neyðarstig.....	19
<b>5</b>	<b>Stjórnkerfi</b> .....	<b>22</b>
5.1	Grunneiningar, hlutverk og tengingar stjórnkerfisins.....	22
5.2	Aðgerðastjórn(AST) .....	23
5.3	Verkþáttaskipurit fyrir aðgerðastjórn .....	24
5.4	Vettvangsstjórn (VST) .....	25
5.5	Verkþáttastjórar.....	26
5.6	Verkþáttaskipurit fyrir vettvangsstjórn.....	27
5.7	Hlutverk Samhæfingarstöðvarinnar(SST).....	28
5.8	Hlutverk Landhelgisgæslunnar í SST.....	28
5.9	Hlutverk Samgöngustofu í SST .....	28
5.10	Fjölmiðlar .....	28
5.11	Rannsókn vettvangs.....	29
5.12	Mengunarvarnir .....	30
5.13	5Loftbrú .....	30

<b>6</b>	<b>Starfssvæði .....</b>	<b>31</b>
6.1	Móttökustaður bjarga (MÓT).....	32
6.2	Biðsvæði á vettvangi (BF, BH og BTB).....	33
6.3	Ytra Biðsvæði (YB).....	34
6.4	Slysstaður og næsta nágrenni (SLY).....	35
6.5	Söfnunarsvæði slasaðra (SSS) .....	36
6.6	Söfnunarsvæði látinna (SSL).....	37
6.7	Gæslustörf á vettvangi .....	38
6.8	Söfnunarsvæði aðstandenda (SSA).....	39
6.9	Fjöldahjálparstöð (FHS) .....	40
6.10	Talning/Skráning.....	41
<b>7</b>	<b>Stjórnkerfi vegna atviks á sjó .....</b>	<b>42</b>
7.1	Inngangur.....	42
7.2	Staðhættir.....	42
7.3	Skilgreiningar .....	42
7.4	Boðun.....	42
7.5	Stjórnun.....	42
7.5.1	Uppbygging stjórnunar .....	43
7.5.2	Vettvangsstjórn – LAND.....	43
7.5.3	Vettvangsstjórn – SJÓR.....	43
7.5.4	Fjarlægð frá landi eykst. ....	43
7.6	Fjarskipti.....	43
7.7	Starfssvæði .....	43
7.8	Röð aðgerða.....	44
<b>8</b>	<b>Verkefni viðbragðsaðila .....</b>	<b>45</b>
8.1.1	Neyðarlínan - 112 .....	46
8.1.2	Almannavarnadeild .....	47
8.1.3	Samhæfingarstöðin .....	48
8.1.4	Aðgerðastjórn Höfuðborgarsvæðisins.....	49
8.1.5	Aðgerðastjórn Keflavíkurflugvelli.....	50
8.1.6	Vettvangsstjórn (á landi og/eða á sjó) .....	51
8.1.7	Lögreglan á Höfuðborgarsvæðinu.....	52
8.1.8	Lögreglan Selfossi, Suðurnesjum og Vesturlandi.....	53
8.1.9	Kennslanefnd (ID-nefnd) ríkislögreglustjóra .....	54
8.1.10	Sérsvait Ríkislögreglustjórans .....	55
8.1.11	Fjarskiptamiðstöð ríkislögreglustjóra .....	56
8.1.12	Slökkvilið höfuðborgarsvæðisins (SHS) og sjúkraflutningar .....	57
8.1.13	Slökkvilið af nærliggjandi svæðum .....	58
8.1.14	Svæðisstjórn Svæði 1 .....	59
8.1.15	Svæðisstjórnir á svæðum 2,3, og 4 .....	60

8.1.16	Björgunarsveitir á svæði 1 .....	61
8.1.17	Björgunarsveitir á svæðum 2,3, og 4.....	62
8.1.18	Björgunarskip – Reykjavík/Hafnarfjörður/Kópavogur / Akranes/Sandgerði/Grindavík .....	63
8.1.19	Landsstjórn björgunarsveita .....	64
8.1.21	Sjúkrahúsið á Akureyri (SAK).....	65
8.1.22	Landspítali, bráðamóttaka .....	66
8.1.23	Rauði krossinn - Reykjavíkurdeld .....	67
8.1.24	Rauði krossinn - Neyðarmiðstöð .....	68
8.1.25	Landhelgisgæsla Íslands - stjórnstöð .....	69
8.1.26	Landhelgisgæslan - flugdeild .....	70
8.1.27	Landhelgisgæslan - Varðskip.....	71
8.1.28	Öryggisfulltrúi og yfirhafnsögumaður Faxaflóahafna .....	72
8.1.29	Hafnarstjóri Hafnarfjarðarhafna .....	73
8.1.30	Rannsóknarnefnd samgönguslysa (RNSA) .....	74
8.1.31	Samgöngustofa .....	75
8.1.32	Umhverfisstofnun .....	76
8.1.33	Miðlari skipaútgærðar .....	77
<b>9</b>	<b>Fjarskipti .....</b>	<b>78</b>
9.1	Grunnskipulag fjarskipta .....	78
<b>10</b>	<b>Kort.....</b>	<b>79</b>
10.1	Uppdráttur og hafnarupplýsingar fyrir Sundahöfn.....	79
10.2	Vettvangsskipulag við Sundahöfn - Skarfabakki .....	80
10.3	Uppdráttur og hafnarupplýsingar Gömlu höfnina .....	81
10.4	Vettvangsskipulag við Miðbakka.....	82
10.5	Uppdráttur og hafnarupplýsingar Vogabakki.....	83
10.6	Skipulagsuppdráttur SSS við Hafnarfjarðarhöfn .....	84
<b>11</b>	<b>Dreifingarlisti.....</b>	<b>85</b>
<b>12</b>	<b>Breytinga saga.....</b>	<b>86</b>
<b>13</b>	<b>Viðaukar .....</b>	<b>87</b>
13.1	Talningablað .....	87

**1 INNGANGUR**

Viðbragðsáætlun vegna sjóslyss – farþegaskip við hafnir höfuðborgarsvæðisins segir fyrir um skipulag og stjórnun aðgerða í kjölfar sjóslyss í höfnum og á siglingaleiðum að höfnum höfuðborgarsvæðisins, út að 12 sjómílum frá landi. Með sérstaka áherslu á viðbrögð við hópslysum um borð í farþegaskipum og hvalaskoðunarbátum sem sigla á þessum slóðum.

Áætlunin er unnin af almannavarnadeild ríkislögreglustjóra, lögreglustjóranum á höfuðborgarsvæðinu, almannavarnanefnd höfuðborgarsvæðisins / Slökkviliði höfuðborgarsvæðisins, Landhelgisgæslu Íslands og Slysavarnarfélaginu Landsbjörgu. Samráð var haft við Samgöngustofu, Umhverfisstofnun, hafnarstjóra Faxaflóahafna og Hafnafjarðarhafna. Allir viðbragðsaðilar og aðrir sem nefndir eru í áætluninni voru hafðir með í ráðum.

Auk þess að vera viðbragðsáætlun almannavarna eru viðbragðsaðilar sammála um að áætlunin geti tekið til annarra tilfella sem flokkast sem daglegt viðbragð.

Markmið áætlunarinnar er að tryggja skipulögð viðbrögð við hópslysum um borð í farþegaskipum í höfnum og á siglingaleið á ofangreindu svæði og að þolendum berist öll nauðsynleg aðstoð á sem skemmstum tíma. Viðbragðsáætlunin er til leiðbeiningar um fyrstu viðbrögð en felur ekki í sér endanleg fyrirmæli. Þannig getur lögreglustjóri, eða eftir atvikum aðgerðarstjóri ef ekki er um að ræða almannavarnaástand, ákveðið breytta starfstilhögun með tilliti til ástands og aðstæðna hverju sinni.

Lögreglustjórinn á höfuðborgarsvæðinu, Landhelgisgæslan og almannavarnarnefnd höfuðborgarsvæðisins / Slökkvilið höfuðborgarsvæðisins í samvinnu við almannavarnadeild ríkislögreglustjórans, hafnarstjóra og aðra viðbragðsaðila bera ábyrgð á virkni áætlunarinnar og þessir aðilar vinna saman að uppfærslum og lagfæringum á henni, en ritstjórn er á ábyrgð almannavarnadeildar. Áætlunin skal uppfærð og æfð á a.m.k. fjögurra ára fresti en boðunarlista hjá Neyðarlínunni skal hver viðbragðsaðili fyrir sig uppfæra eins oft og þörf krefur og eigi sjaldnar en árlega. Hver viðbragðsaðili fyrir sig skal stuðla að reglubundnum æfingum einstakra verkþátta.

Allir sem tengjast áætluninni skulu taka saman verkáætlun með gátlistum um það hvernig þeir leysa þau verkefni sem þeim eru falin skv. 8. kafla. Uppfærsla gátlista er á ábyrgð viðkomandi starfseininga.

Áætlunin miðast við verkþáttaskipunir SÁBF vegna aðgerða á slysavettvangi.

Við gerð áætlunarinnar er stuðst við ákvæði eftirfarandi laga með síðari breytingum: Lög um almannavarnir nr. 82/2008, lög um Landhelgisgæslu Íslands nr. 52/2006, lögum um siglingavernd nr. 50/2004, lög um rannsókn sjóslysa nr. 68/2000, lög um vaktstöð siglinga nr. 41/2003, lög um sóttvarnir nr. 19/1997, lög um hollustuhætti og mengunarvarnir nr. 7/1998, lög um eiturefni og hættuleg efni nr. 52/1998, lögreglulögin 90/1996, lög um björgunarsveitir og björgunarsveitarmenn nr. 43/2003, lög um brunavarnir nr. 75/2000, og lög um skipströnd og vogrek nr. 42/1926. Jafnframt er stuðst við eftirfarandi reglugerðir með síðari breytingum: Reglugerð um stjórnun leitar- og björgunaraðgerða á leitar- og björgunarsvæði Íslands vegna sjófarenda og loftara nr. 71/2011, reglugerð um leit og björgun á landi og samstarf lögreglu og björgunarsveita nr. 289/2003, reglugerð um flokkun almannavarnarstiga nr. 650/2009, reglugerð um vaktstöð siglinga og eftirlit með umferð skipa nr. 672/2006, reglugerð um stjórn lögreglurannsókna 192/2008.

Viðbragðsáætlun vegna sjóslysa í og við hafnir höfuðborgarsvæðisins tekur þegar gildi.

Reykjavík 15.04.2016

---

Ríkislögreglustjóri

---

Lögreglustjórinn á höfuðborgarsvæðinu

---

F.h. almannavarnanefndar höfuðborgarsvæðisins

---

Landhelgisgæsla Íslands

## 2 STAÐHÆTTIR

### 2.1 Reykjavíkurhöfn: Gamla höfnin

#### Staðsetning hafnarinnar:

Hafnarsvæði Reykjavíkurhafnar er fyrir allri norðurstrandlengju lögsagnarumdæmis Reykjavíkur allt frá Gróttutöngum á Seltjarnarnesi og að Kjalarnestanga. Á þessu svæði eru siglingaleiðir að hafnarsvæðum um Engeyjarsund, Viðeyjarsund, Eiðsvík og Kollafjörð. Undanskilin er strandlengja í lögsagnarumdæmi Mosfellsbæjar.

Takmörk á sjó eru: Lína dregin úr Gróttuvita réttvísandi 37° í Kjalarnestanga. Undanskilin eru svæði sem ákvarðast af netalögum.

#### Hafnarsvæðið:

Skilgreining á afmörkun svæðis er lína dregin úr sjó við fyllingarkant vestan Fiskislóðar, meðfram hringtorgi við Ánanaust og þaðan í enda Mýrargötu. Mörk liggja síðan í austurkanti Mýrargötu og Geirsgötu að línu sem liggur 20 metra innan Austurbakka frá gatnamótum Pósthússtrætis og Geirsgötu að og með Faxagarði. Ingólfsgarður með aðkomu og landi utan og austan Faxagötu.

Helstu starfssvæði hafnarinnar í Reykjavík eru: Gamla höfnin, Sundahöfn - Klettasvæði, Sundahöfn - Vatnagarðar, Sundahöfn - Kleppsvík, Ártúnshöfði og Gufunes.

#### Bryggjur:

Legupláss	Lengd (m.)	Dýpt (m.)	Ath
Miðbakki	205	8.5	Farþegaskip
Ægisgarður	2 x 145	7.0	Togarar/viðgerðir
Grandabakki	140	8.5	Fiskiskip/báatar
Grandabryggja	2 x 125	8.5	Fiskiskip/báatar
Norðurgarður	160	8,5-10.0	Fiskiskip/báatar
Eyjagarður	72	13.0	Olúbryggja

#### Siglingaraðkoma:

Siglingaraðkoma er jafnan greið og hindrunarlaus og höfnin talin örugg í öllum veðrum. Munur flóðs og fjöru er 4,7m í stórstreymi en 0,0m í smástreymi.

**Hnattstaða:** Hnit Hafnarinnar eru 64°11'5"N – 021°57'5"W.

### 2.2 Hvalaskoðunarbáatar sem eru með starfsemi í Reykjavíkurhöfn

Tegund	Farþegafjöldi (Max)	Áhöfn	Samtals
Elding	145	6	151
Hafsúla	170	7	177
Elding II	38	2	40
Skrúður	62	3	65
Gestur	38	2	40
Andrea	198	7	205
Rósin	65	4	69
Haffari	18	2	20
Skúlaskeið	33	2	35

## 2.3 Húsnæði og mannvirki sem hafa hlutverki að gegna í Reykjavíkurhöfn

Skógarhlíð 14, fyrsta hæð AST	Aðgerðastjórnstöð (AST)
Lögreglustöðin á Hverfisgötu	AST til vara
Björninn – Stjórnstöðvarbifreið	Vettvangsstjórn (VST)
Bifreiðaplan við suðausturhluta Hörpunnar	Móttökustaður (MÓT) (BS)
Harpa	Söfnunarsvæði slasaðra (SSS)
Melaskólinn	Fjöldahjálparstöð (FHS)
Ákvörðun Gæslustjóra	Söfnunarsvæði látinna (SSL)
Melaskólinn	Söfnunarsvæði aðstandenda (SSA)
Lögreglustöðin á Hverfisgötu	Hvildaraðstaða hjálparliðs
Bifreiðastæði og hús -Harpan	Biðsvæði (BB/BTB/BH)
Mjódd/ við Breiðholtskirkju	Ytra biðsvæði (YB)

## 2.4 Reykjavíkurhöfn: Sundahöfn – Skarfabakki-Korngarður-Sundabakki-Kleppsbakki

### Staðsetning hafnarinnar:

Hafnarsvæði Reykjavíkurhafnar er fyrir allri norðurstrandlengju lögsagnarumdæmis Reykjavíkur allt frá Gróttutöngum á Seltjarnarnesi og að Kjalarnestanga. Á þessu svæði eru siglingaleiðir að hafnarsvæðum um Engeyjarsund, Viðeyjarsund, Eiðsvík og Kollafjörð. Undanskilin er strandlengja í lögsagnarumdæmi Mosfellsbæjar.

Takmörk á sjó eru: Lína dregin úr Gróttuvita réttvísandi 37° í Kjalarnestanga. Undanskilin eru svæði sem ákvarðast af netalögum.

### Hafnarsvæðið:

Vesturmörk hafnarsvæðisins afmarkast af Laugarnesi við vesturkant Klettagarða og þaðan í sjó fram. Svæðið liggur síðan meðfram norðurkanti Sæbrautar að Sundagörðum, niður með vesturkanti Sundagarða að gatnamótum Vatnagarða og þaðan meðfram norðausturkanti Vatnagarða að Holtavegi, þaðan niður Holtaveg að gatnamótum Skútuvogs og síðan meðfram austurkanti Skútuvogs að norðurkanti Kleppsmýrarvegur og meðfram honum yfir Gelgjutanga í sjó fram.

### Bryggjur:

Bryggja	Lengd (m.)	Dýpt (m.)	Athugasemdir
Skarfabakki	650	12.0	Farþegaskip alm
Kleppsbakki	437	8.5/10.0	Gámaskip
Sundabakki	285	8.0	Gámaskip
Korngarður	184	8.0	Farþega/ gámaskip

### Siglingaraðkoma:

Siglingaraðkoma er jafnan greið og hindrunarlaus og höfnin talin örugg í öllum veðrum. Munur flóðs og fjöru er 4,7m í stórstreymi en 0,0m í smástreymi.

**Hnattstaða:** Hnit Hafnarinnar eru 64°11'5"N – 021°57'5"W.

## 2.5 Dæmi um farþegaskip sem leggja að Skarfabakka:

Tegund	Farþegafjöldi(Max)	Áhöfn	Samtals
Royal Princess	3560	1346	4906
MSC Magnifica	2550	987	3573
Celebrity Eclipse	2852	1210	4062
Caribbean Princess	3114	1163	4277
Adventure of the sea	3114	1185	4299
Emerald PrincessII	3114	1200	4414



## 2.6 Húsnæði og mannvirki sem hafa hlutverki að gegna í Sundahöfn

Skógarhlíð 14, fyrsta hæð AST	Aðgerðastjórnstöð (AST)
Lögreglustöðin á Hverfisgötu	AST til vara
Björninn – Stjórnstöðvarbifreið	Vettvangsstjórn (VST)
Klettagarðar/Skarfagarðar – við gatnamót	Móttökustaður (MÓT) (BS)
Birgðageymsla Byko	Söfnunarsvæði slasaðra (SSS)
Langholtskirkja	Fjöldahjálparstöð (FHS)
Hampiðjuhúsið	Söfnunarsvæði látinna (SSL)
Langholtskirkja	Söfnunarsvæði aðstandenda (SSA)
Laugardalshöllin	Hvildaraðstaða hjálparliðs
Klettagarðar 12	Biðsvæði (BB/BTB/BH)
Mjódd/ við Breiðholtskirkju	Ytra biðsvæði (YB)

## 2.7 Hafnafjarðarhöfn

### Staðsetning hafnarinnar:

Hafnarsvæði Hafnafjarðarhafnar er fyrir allri strandlengju lögsagnarumdæmis Hafnar-fjarðar.

Takmörk á sjó eru:

Lína úr Mararkletti við Hraunsnes í Gróttuvita og lína úr Balaklöpp til skurðar við áður-nefnda línu, 5000 m frá meðalstórstraumsfjöruborði á Hraunsnesi.

Takmörk á landi eru:

Öll strandlengja lögsagnarumdæmis Hafnafjarðar.

### Hafnarsvæðið:

Í Hafnarfirði skiptir Hvaleyrargarður höfninni í innri og ytri höfn. Mörk innri og ytri hafnar eru Hvaleyrargarður og lína dregin úr enda Hvaleyrargarðs í Rauðsnef á norðurströnd hafnarinnar.

Innri höfn er höfnin innan Hvaleyrargarðs, svo og strandlengjan sjávarmegin við eftirfarandi mörk; Herjólfsgötu, Norðurbakka, Fjarðargötu, Strandgötu sunnan Lækjargötu, Fornubúðir, Hvaleyrarbraut að vestari lóðamörkum Hvaleyrarbrautar 34, niður að Hvaleyrarlóni með vestari lóðamörkum Hvaleyrarbrautar 34, þaðan í beinni línu út fyrir enda varnargarðs og þaðan í beinni línu í enda Hvaleyrargranda.

### Bryggjur:

Bryggja	Lengd (m.)	Dýpt (m.)	Athugasemd
Norðurbakki	245	6,5	
Óseyrarbryggja	180	3-6	
Suðurbakki	435	6-8	
Þverker	120	5,5	
Olúker	60	8	
Hvaleyrarbakki	400	8-10	

### Mannvirki:

Hafnarbakkar, farmstöðvar, aðkomuleiðir, varnargarðar innri og ytri.

### Siglingaraðkoma:

Siglingaraðkoma er háð viðmiðunarmörkum um ölduhæð samkvæmt hafnarreglugerð nr. 590. Mynni hafnarinnar er um 90 m breitt. Mikill sandburður er innan hafnarinnar og í mynni hennar. Munur flóðs og fjöru er 2,44 m

**Hnattstaða:** Hnit Hafnarinnar eru 64°04'N ; 21°58'W

**Dýpi og lengd:**

Siglingarleið er bein og greið, dýpi lágmark 11 m

**Almennar upplýsingar:**

Hafnarfjarðarhöfn er íslaus og þjónusta veitt allan sólarhringinn allt árið

## 2.8 Hvalaskoðunarbátar sem eru með starfsemi í Hafnarfjarðarhöfn

Hvalaskoðunarbátar eru lausaumferð í Hafnarfjarðarhöfn, stundaðar af bátum sem hafa fastar starfsstöðvar annarsstaðar, svo sem í Reykjavík.

Ekki eru til upplýsingar um farþegatölur slíkra báta.

## 2.9 Dæmi um farþegaskip sem leggja að í Hafnarfjarðarhöfn:

Skip	Farþegafjöldi (Max)	Áhöfn	Samtals
Le Boreal	260	135	395
Astor	600	275	875
Delphin	450	210	660

## 2.10 Húsnæði og mannvirki sem hafa hlutverki að gegna við Hafnarfjarðarhöfn

Skógarhlíð 14, fyrsta hæð AST	Aðgerðastjórnstöð (AST)
Lögreglustöðin á Hverfisgötu	AST til vara
Björninn – Stjórnstöðvarbifreið	Vettvangsstjórn (VST)
Stapagata/Óseyrarbraut – við gatnamót	Móttökustaður (MÓT) (BS)
Íþróttahúsið við Strandgötu	Söfnunarsvæði slasaðra (SSS)
Öldutúnsskóli	Fjöldahjálparstöð (FHS)
Ákvörðun Gæslustjóra	Söfnunarsvæði látinna (SSL)
Öldutúnsskóli	Söfnunarsvæði aðstandenda (SSA)
Íþróttahús Kaplakrika	Hvíldaraðstaða hjálparliðs
Sjá teikningu í kafla 10.6	Biðsvæði (BB/BTB/BH)

### 3 SKILGREININGAR

#### 3.1 Virkjun

Viðbragðsáætlunina er hægt að virkja á þremur ólíkum háskastigum óvissu-, hættu- og neyðarstigi. Umfang er skilgreint í þremur litum, grænn, gulur og rauður, til þess að gefa til kynna umfang viðbragðs þ.e. fjölda þeirra eininga sem virkjaðar eru í hvert sinn, þörf fyrir samhæfingu og fjölda stjórnstiga. Þörf fyrir umfang bjarga er áætlað miðað við fjölda ætlaðra þolenda og aðstæðna í hverju tilviki fyrir sig.

##### Utan hafnar

- Forræði virkjunar áætlunarinnar liggur hjá Landhelgisgæslunni (LHG) og skipstjóra þess skips ef skip er stutt á sjó og utan hafna. Þannig tilkynnir Stjórnstöð LHG Neyðarlínunni um á hvaða stigi skuli virkja áætlunina

##### Í höfn eða á strandstað

- Forræði virkjunar áætlunarinnar liggur hjá lögreglustjóranum á höfuðborgarsvæðinu og bakvakt almannavarnardeildar ef skip sem um ræðir liggur við bryggju eða á strandstað. Þannig tilkynnir lögregla eða almannavarnardeild Neyðarlínunni um á hvaða stigi skuli virkja áætlunina.

##### Bruni í skipi sem bundið er í höfn, hafi ekki verið lýst yfir almannavarnarástandi

- Forræði virkjunar áætlunarinnar liggur hjá Slökkviliði höfuðborgarsvæðisins ef skip sem um ræðir liggur bundið við bryggju. Þannig tilkynnir slökkvilið höfuðborgarsvæðisins Neyðarlínunni um á hvaða stigi skuli virkja áætlunina, hafi ekki verið lýst yfir almannavarnarástandi

Þegar viðbragðsáætlunin hefur verið virkjuð vegna atviks í höfn eða við strand eru aðgerðir í umdæminu undir stjórn aðgerðastjórnar höfuðborgarsvæðisins. Ef atvikið á sér stað á sjó eru aðgerðir á vettvangi undir stjórn Landhelgisgæslunnar.

AST, Landhelgisgæslan og SST hafa samráð um afboðun eða breytingar á háskastigum.

#### 3.2 ÓVISSUSTIG Innan og utan hafnar

##### Skilgreining:

Ástand þar sem óvissa ríkir um öryggi skips og þeirra sem um borð eru. Þegar skip hefur ekki komið fram á ákvörðunarstað eða hefur ekki tilkynnt sig. Skipið getur verið stutt í höfn, á strandstað eða á siglingaleiðum til og frá höfnum höfuðborgarsvæðisins

##### Grænt

Slysi eða atburði er sinnt af fáum viðbragðsaðilum eða stofnunum þar sem dagleg skipan mála á viðbúnaði er nægjanleg til þess að eiga við verkefnið.

*Ástand þar sem daglegar bjargar sinna atvikinu án aukins viðbúnaðar.*

##### Gult

Mjög umfangsmikið slys eða atburður svo sem leit eða björgun við erfiðar aðstæður eða á mörgum svæðum. Þörf á aðkomu mikils fjölda viðbragðsaðila eða stofnana og aukin þörf á samhæfingu og stjórnskipulagi almannavarna.

*Ástand þar sem daglegar bjargar í umdæminu sinna atvikinu auk þátttöku annara valina bjarga og samhæfingar er þörf.*

##### Rautt

Mjög umfangsmikið slys eða atburður svo sem leit eða björgun við erfiðar aðstæður eða á mörgum svæðum. Þörf á aðkomu mikils fjölda viðbragðsaðila eða stofnana og aukin þörf á samhæfingu og stjórnskipulagi almannavarna

*Ástand þar sem daglegar bjargar anna ekki ástandinu, þörf er á aðstoð fleiri bjarga og viðtækrar samhæfingar er þörf*

##### Viðbrögð:

Tilteknir aðilar, sem skilgreindir eru í boðunargrunni Neyðarlínunnar 112, sinna verkskyldum samkvæmt áætlun þessari. (sjá kafla 4)

### 3.3 HÆTTUSTIG Innan og utan hafnar

#### **Skilgreining:**

Ástand þar sem ótti ríkir um öryggi skips og þeirra sem í því eru. Þegar tilraunir til að ná sambandi við skip hafa ekki borið árangur eða að upplýsingar hafa borist um takmarkaða sjóhæfni skips, þó ekki svo alvarlegar að líkur séu á neyðarástandi. Skipið getur verið stöð í höfn, á strandstað eða á siglingaleiðum til og frá höfnum höfuðborgarsvæðisins

#### **Grænt**

Slysi eða atburði er sinnt af fáum viðbragðsaðilum eða stofnunum þar sem dagleg skipan mála á viðbúnaði er nægjanleg til þess að eiga við verkefnið

*Ástand þar sem daglegar bjargir sinna atvikinu án aukins viðbúnaðar.*

#### **Gult**

Alvarlegt slys eða atburður svo sem leit á einu svæði eða þörf er á að margir viðbragðsaðilar eða stofnanir sinni verkefninu

*Ástand þar sem daglegar bjargir í umdæminu sinna atvikinu auk þátttöku annara valina bjarga og samhæfingar er þörf.*

#### **Rautt**

Mjög umfangsmikið slys eða atburður svo sem leit eða björgun við erfiðar aðstæður eða á mörgum svæðum. Þörf á aðkomu mikils fjölda viðbragðsaðila eða stofnana og aukin þörf á samhæfingu og stjórnskipulagi almannavarna

*Ástand þar sem daglegar bjargir anna ekki ástandinu, þörf er á aðstoð fleiri bjarga og viðtækrar samhæfingar er þörf*

#### **Viðbrögð:**

Tilteknir aðilar, sem skilgreindir eru í boðunargrunni Neyðarlínunnar 112, sinna verkskyldum samkvæmt áætlun þessari. (sjá kafla 4)

### 3.4 NEYÐARSTIG –Innan og utan hafnar

#### **Skilgreining:**

Ástand þar sem vitað er að skip er í alvarlegri, yfirvofandi hættu og þeir sem í því eru þarfnast tafarlausrar aðstoðar. Ítrekaðar tilraunir til að hafa samband við skip hafa reynst árangurslausar og frekari fyrirspurnir benda til þess að skipið sé í nauðum stöðu. Skipið er stöð í höfn eða á strandstað. (t.d. bruni um borð í skipi við land eða á hafnarlegu).

#### **Grænt**

Slysi eða atburði er sinnt af fáum viðbragðsaðilum eða stofnunum þar sem dagleg skipan mála á viðbúnaði er nægjanleg til þess að eiga við verkefnið

*Ástand þar sem daglegar bjargir sinna atvikinu án aukins viðbúnaðar.*

#### **Gult**

Alvarlegt slys eða atburður svo sem leit á einu svæði eða þörf er á að margir viðbragðsaðilar eða stofnanir sinni verkefninu

*Ástand þar sem daglegar bjargir í umdæminu sinna atvikinu auk þátttöku annara valina bjarga og samhæfingar er þörf*

#### **Rautt**

Mjög umfangsmikið slys eða atburður svo sem leit eða björgun við erfiðar aðstæður eða á mörgum svæðum. Þörf á aðkomu mikils fjölda viðbragðsaðila eða stofnana og aukin þörf á samhæfingu og stjórnskipulagi almannavarna

*Ástand þar sem daglegar bjargir anna ekki ástandinu, þörf er á aðstoð fleiri bjarga og viðtækrar samhæfingar er þörf*

#### **Viðbrögð:**

Tilteknir aðilar sem skilgreindir eru í boðunargrunni Neyðarlínunnar 112, sinna verkskyldum samkvæmt áætlun þessari. (sjá kafla 4)

### 3.5 Afboðun

AST, LHG og SST hafa samráð um afboðun eða breytingar á háskastigum.

SST sér um að tilkynna afboðunina eða breytinguna til Neyðarlínu sem sér um framkvæmd hennar og sendir tilkynningu þar um. AST og LHG tilkynna um afboðun eða breytingar á háskastigum, á viðeigandi fjarskiptum, til þeirra viðbragðsaðila og stofnana sem hafa verið virkjaðir.

### 3.6 Tengsl aðgerðaráætlunar vegna ferjuslyss og neyðaráætlunar vegna siglingaverndar

Þegar um sprengjuhótun eða vopnamál er að ræða um borð í ferju eða farþegaskipi og neyðaráætlun vegna Siglingaverndar er virkjuð tekur aðgerðarstjóri á viðkomandi svæði ákvörðun um virkjun viðbragðsáætlunar samhliða neyðaráætlun.

Ef sprengja springur eða aðrar orsakir leiða til þess að viðkomandi skip lendir í háska, tekur neyðarstig viðbragðsáætlunar þegar gildi og AST vegna sjóslyss tekur við stjórn aðgerða nema líkur séu taldar á því að hinum meintu ólögmetu athæfum gegn skipinu og farþegum þess sé ekki lokið.

### 3.7 Skammstafanir

<b>AHS</b>	Aðhlyningarstjóri
<b>AST</b>	Aðgerðastjórn /-stjóri
<b>AVN/Av-nefnd</b>	Almannavarnanefnd
<b>BF</b>	Biðsvæði flutningstækja
<b>BH</b>	Biðsvæði hjálparliðs
<b>BTB</b>	Biðsvæði tækja og búnaðar
<b>ETA</b>	Áætlaður komutími (Estimated Time of Arrival)
<b>ETD</b>	Áætlaður brottfarartími (Estimated Time of Departure)
<b>LRH</b>	Lögreglan á höfuðborgarsvæðinu
<b>SHS</b>	Slökkvilið höfuðborgarsvæðisins
<b>SL</b>	Slysavarnafélagið Landsbjörg
<b>IL</b>	Innri lokun
<b>LHG</b>	Landhelgisgæsla Íslands
<b>L og B</b>	Verkþátturinn Leit og björgun
<b>LSH</b>	Landspítali
<b>LP</b>	Lendingarsvæði fyrir þylur
<b>MHz</b>	Megahertz
<b>MÓT</b>	Móttökustaður fyrir bjargir
<b>JRCC</b>	Stjórnstöð Landhelgisgæslunnar
<b>RKÍ</b>	Rauði kross Íslands
<b>RNSA</b>	Rannsóknarnefnd samgönguslysa
<b>S og F</b>	Verkþátturinn Sjúkra- og fjöldahjálp
<b>SÁBF</b>	Stjórnun – Áætlun – Bjargir – Framkvæmd
<b>SLY</b>	Slysstaður / slysavettvangur
<b>SSA</b>	Söfnunarsvæði aðstandenda
<b>SSL</b>	Söfnunarsvæði látinna
<b>SSS</b>	Söfnunarsvæði slasaðra
<b>SST</b>	Samhæfingarstöðin

<b>VHF</b>	Very High Frequency
<b>VST</b>	Vettvangsstjórn / -stjóri
<b>VPS</b>	Verkbáttastjórar
<b>YL</b>	Ytri lokun
<b>TETRA</b>	Fjarskiptakerfi lögreglu, slökkviliðs, björgunarsveita, RKÍ og fleiri aðila

## 4 BOÐUN

Neyðartilkygning getur borist til Stjórnstöðvar LHG, FMR eða Neyðarlínu 112 og í framhaldi af því gerist eftirfarandi:

### Landhelgisgæslan

- Felur neyðarlínu að virkja áætlunina ef atvikið er á sjó

### Lögreglustjórinn á höfuðborgarsvæðinu , Ríkislögreglustjórinn, AVD eða FMR

- Felur neyðarlínu að virkja áætlunina ef atvikið er á landi eða í höfn

### Slökkvilið höfuðborgarsvæðisins, hafi ekki verið lýst yfir almannavarnarástandi

- Felur Neyðarlínunni að virkjar ætlunina ef um bruna eða hættuleg efni er að ræða og skip er bundið við bryggju , hafi ekki verið lýst yfir almannavarnarástandi.

Til að virkja viðbragðsáætlunina skulu ofangreindir aðilar afla frekari upplýsinga til að ákvarðanatöku um, á hvaða háskastigi skuli vinna og upplýsa Neyðarlínu til boðunar:

Neyðarlínu er þá falið að boða út skv. gildandi boðunaráætlun og hvaða háskastig skuli virkja:

- **ÓVISSUSTIG, HÆTTUSTIG, NEYÐARSTIG- INNAN / UTAN HAFNAR**
- **Grænn, Gulur, Rauður**
- **Líklega staðsetningu** atburðar í hnitum skv. korti.
- Auk þess veitir sá er biður um virkjun eftir föngum upplýsingar um atburðinn.

Neyðarlínan/FMR skal tryggja boðun með SMS og koma upplýsingum til bjarga á leið á vettvang á TETRA talhóp **Blár 1-0** og öðrum viðeigandi fjarskiptaleiðum.

AST, LHG og SST hafa samráð um afboðun eða breytingar á háskastigum.

### 4.1 Óvissustig

Neyðarlína 112 boðar:

**ÓVISSUSTIG – GRÆNN/GULUR/RAUÐUR – Sjóslys við Reykjavíkur-/Sunda-/Hafnarfjarðarhöfn**



Almannavarnadeild ríkislögreglustjórans bakvakt

AST - höfuðborgarsvæðis

Fjarskiptamiðstöð ríkislögreglustjórans

Lögregluna á höfuðborgarsvæðinu

Slökkvilið höfuðborgarsvæðisins – 70 man

LHG stjórnstöð/JRCC

Landsstjórn björgunarsveita - bakvakt

Svæðisstjórn björgunarsveita SL svæði 1

Rannsóknarnefnd sjóslysa

Öryggisfulltrúa og yfirhafnsögumann Faxaflóahafna

Hafnarstjóra Hafnarfjarðarhafna

Samgöngustofu ( er ekki í boðunargrunni LHG boðar sjálfir )

Umhverfisstofnun ( er ekki í boðunargrunni LHG boðar sjálfir )

Miðlara skipaútgerðar ( er ekki í boðunargrunni LHG boðar sjálfir )

Í kafla 8 eru tilgreind hlutverk hvers aðila í áætluninni.

## Neyðarlína 112 boðar:



## ÓVISSUSTIG – GULUR – Sjóslys við Reykjavíkurhöfn/Sundahöfn/Hafnarfjarðarhöfn

Almannavarnadeild ríkislögreglustjórans bakvakt
SST
AST höfuðborgarsvæðis
Fjarskiptamiðstöð ríkislögreglustjórans
Lögregluna á höfuðborgarsvæðinu
Slökkvilið höfuðborgarsvæðis 70 manna
Landsstjórn björgunarsveita - bakvakt
Svæðisstjórn björgunarsveita SL á svæði 1
LHG stjórnstöð / JRCC
Rannsóknarnefnd sjóslysa
Öryggisfulltrúa og yfirhafnsögumann Faxaflóahafna
Hafnarstjóra Hafnarfjarðarhafna
Samgöngustofu ( er ekki í boðunargrunni LHG boða sjálfir )
Umhverfisstofnun ( er ekki í boðunargrunni LHG boða sjálfir )
Miðlara skipaútgerðar ( er ekki í boðunargrunni LHG boða sjálfir )

Í kafla 8 eru tilgreind hlutverk hvers aðila í áætluninni.

## Neyðarlína 112 boðar:



## ÓVISSUSTIG – RAUÐUR – Sjóslys við Reykjavíkurhöfn/Sundahöfn/Hafnarfjarðarhöfn

Almannavarnadeild ríkislögreglustjórans bakvakt
SST
AST - höfuðborgarsvæðis
Fjarskiptamiðstöð ríkislögreglustjórans
Lögregluna á höfuðborgarsvæðinu
Slökkvilið höfuðborgarsvæðis 70 manna og bakvaktarhóp
Landsstjórn björgunarsveita
Svæðisstjórn björgunarsveita SL á svæði 1
LHG stjórnstöð / JRCC
Rannsóknarnefnd sjóslysa
Öryggisfulltrúa og yfirhafnsögumann Faxaflóahafna
Hafnarstjóra Hafnarfjarðarhafna
Samgöngustofu ( er ekki í boðunargrunni LHG boða sjálfir )
Umhverfisstofnun ( er ekki í boðunargrunni LHG boða sjálfir )
Miðlara skipaútgerðar ( er ekki í boðunargrunni LHG boða sjálfir )

Í kafla 8 eru tilgreind hlutverk hvers aðila í áætluninni.



## 4.2 Hættustig

### Neyðarlína 112 boðar:



#### HÆTTUSTIG – GRÆNN – Sjóslys við Reykjavíkurhöfn/Sundahöfn/Hafnarfjarðarhöfn

Almannavarnardeild ríkislögreglustjórans	bakvakt
AST höfuðborgarsvæðis	
Lögregluna á höfuðborgarsvæðinu	
Sérsvait ríkislögreglustjórans	- varðstjóra
Fjarskiptamiðstöð ríkislögreglustjórans	
Slökkvilið höfuðborgarsvæðis	70 man
Landsstjórn björgunarsveita	- bakvakt
Svæðisstjórn björgunarsveita	SL á svæði 1
LHG stjórnstöð / JRCC	
Öryggisfulltrúa og yfirhafnsögumann	Faxaflóahafna
Hafnarstjóra	Hafnarfjarðarhafna
Rannsóknarnefnd	samgönguslysa
Samgöngustofu	( er ekki í boðunargrunni LHG boðar sjálfir )
Umhverfisstofnun	( er ekki í boðunargrunni LHG boðar sjálfir )
Miðlara skipaútgærðar	( er ekki í boðunargrunni LHG boðar sjálfir )

Í kafla 8 eru tilgreind hlutverk hvers aðila í áætluninni.

### Neyðarlína 112 boðar:



#### HÆTTUSTIG – GULUR – Sjóslys við Reykjavíkurhöfn/Sundahöfn/Hafnarfjarðarhöfn

Almannavarnardeild ríkislögreglustjórans	bakvakt
SST	
AST höfuðborgarsvæðis	
Lögregluna á höfuðborgarsvæðinu	
Lögregluna Suðurlandi, Suðurnesjum og Vesturlandi	
Sérsvait ríkislögreglustjórans	varðstjóra
Fjarskiptamiðstöð ríkislögreglustjórans	
Slökkvilið höfuðborgarsvæðisins	70 man og bakvaktarhóp
Slökkvilið af nærliggjandi svæðum	
Svæðisstjórn björgunarsveita	SL á svæði 1
Svæðisstjórn björgunarsveita	á svæði 2, 3 og 4
Björgunarsveitir	á svæði 1
Björgunarskip	Reykjavíkurhöfn
Björgunarskip	Hafnarfirði
Björgunarskip	Kópavogi
Björgunarskip	Akranesi
Landsstjórn björgunarsveita	
Landspítalann (LSH)	
Sjúkrahúsið á Akureyri (SHA)	
Rauða krossinn	á höfuðborgarsvæðinu
Rauða krossinn	Neyðarmiðstöð
LHG stjórnstöð / JRCC	
Öryggisfulltrúa og yfirhafnsögumann	Faxaflóahafna
Hafnarstjóra	Hafnarfjarðarhafna
Rannsóknarnefnd	sjóslysa
Samgöngustofa	( er ekki í boðunargrunni LHG boðar sjálfir )
Umhverfisstofnun	( er ekki í boðunargrunni LHG boðar sjálfir )
Miðlara skipaútgærðar	( er ekki í boðunargrunni LHG boðar sjálfir )

Í kafla 8 eru tilgreind hlutverk hvers aðila í áætluninni.

## Neyðarlína 112 boðar:



## HÆTTUSTIG – RAUÐUR – Sjóslys við Reykjavíkurhöfn/Sundahöfn/Hafnarfjarðarhöfn

Almannavarnadeild ríkislögreglustjórans	bakvakt
SST	
AST höfuðborgarsvæðis	
Lögregluna á höfuðborgarsvæðinu	
Lögregluna á Suðurlandi, Vesturlandi, Suðurnesjum	
Kennslanefnd ríkislögreglustjórans	
Sérsvait ríkislögreglustjórans	
Fjarskiptamiðstöð ríkislögreglustjórans	
Slökkvilið Höfuðborgarsvæðisins 70 manng og bakvaktarhóp	
Slökkvilið af nærliggjandi svæðum	
Svæðisstjórn björgunarsveita á svæði 1	
Svæðisstjórn björgunarsveita á svæði 2, 3 og 4	
Björgunarsveitir á svæði 1	
Björgunarskip Reykjavík	
Björgunarskip Grindavík	
Björgunarskip Sandgerði	
Björgunarskip Kópavogi	
Björgunarskip Akranesi	
Landsstjórn björgunarsveita	
Landspítalann (LSH)	
Sjúkrahúsið á Akureyri (SHA)	
Rauði krossinn á höfuðborgarsvæðinu	
Rauði kross Íslands - Neyðarmiðstöð	
Landhelgisgæsluna stjórnstöð / JRCC	
Öryggisfulltrúi og yfirhafnsögumaður Faxaflóahafna	
Hafnarstjóri Hafnarfjarðarhafna	
Rannsóknarnefnd samgönguslysa	
Samgöngustofa	( er ekki í boðunargrunni LHG boðar sjálfir )
Umhverfisstofnun	( er ekki í boðunargrunni LHG boðar sjálfir )
Miðlari skipaútgerðar	( er ekki í boðunargrunni LHG boðar sjálfir )

Í kafla 8 eru tilgreind hlutverk hvers aðila í áætluninni.

### 4.3 Neyðarstig

Neyðarlína 112 boðar:

**NEYÐARSTIG-INNAN HAFNAR/Á STRANDSTAÐ – GRÆNN –  
Sjóslys við Reykjavíkurbörn/Sundahöfn/Hafnarfjarðarhöfn**



Almannavarnardeild ríkislögreglustjórans	bakvakt
AST höfuðborgarsvæðis	
Lögregluna á höfuðborgarsvæðinu	
Sérsvæit ríkislögreglustjórans	varðstjóra
Fjarskiptamiðstöð ríkislögreglustjórans	
Slökkvilið Höfuðborgarsvæðisins	70 man
Svæðisstjórn björgunarsveita	á svæði 1
Landsstjórn björgunarsveita	bakvakt
Björgunarskip	Reykjavík
Björgunarskip	Hafnarfirði
Björgunarskip	Kópavogi
Björgunarskip	Akranesi
LHG stjórnstöð / JRCC	
Öryggisfulltrúa og yfirhafnsögumann	Faxaflóahafna
Hafnarstjóra	Hafnarfjarðarhafna
Rannsóknarnefnd	samgönguslysa
Samgöngustofu	( er ekki í boðunargrunni LHG boðar sjálfir )
Umhverfisstofnun	( er ekki í boðunargrunni LHG boðar sjálfir )
Miðlara skipaútgerðar	( er ekki í boðunargrunni LHG boðar sjálfir )

Í kafla 8 eru tilgreind hlutverk hvers aðila í áætluninni.

## Neyðarlína 112 boðar:


**NEYÐARSTIG-INNAN HAFNAR/Á STRANDSTAÐ – GULUR –  
Sjóslys við Reykjavíkurbörn/Sundahöfn/Hafnarfjarðarhöfn**

Almannavarnadeild ríkislögreglustjórans bakvakt
SST
AST höfuðborgarsvæðis
Lögregluna á höfuðborgarsvæðinu
Lögreglan Suðurlandi, Suðurnesjum og Vesturlandi
Sérsvæit ríkislögreglustjórans varðstjóra
Fjarskiptamiðstöð ríkislögreglustjórans
Slökkvilið höfuðborgarsvæðisins 70 manng og bakvaktarhóp
Slökkvilið af nærliggjandi svæðum
Svæðisstjórn björgunarsveita á svæði 1
Svæðisstjórnir björgunarsveita á svæðum 2,3 og 4
Björgunarsveitir á svæði 1
Björgunarskip Reykjavík
Björgunarskip Grindavík
Björgunarskip Sandgerði
Björgunarskip Hafnarfirði
Björgunarskip Kópavogi
Landsstjórn björgunarsveita
Landspítalann (LSH)
Sjúkrahúsið á Akureyri (SHA)
Rauða krossinn á höfuðborgarsvæðinu
Rauða krossinn Neyðarmiðstöð
LHG stjórnstöð / JRCC
Öryggisfulltrúa og yfirhafnsögumann Faxaflóahafna
Hafnarstjóri Hafnarfjarðarhafna
Rannsóknarnefnd sjóslysa
Samgöngustofa ( er ekki í boðunargrunni LHG boðar sjálfir )
Umhverfisstofnun ( er ekki í boðunargrunni LHG boðar sjálfir )
Miðlara skipaútgærdar ( er ekki í boðunargrunni LHG boðar sjálfir )

Í kafla 8 eru tilgreind hlutverk hvers aðila í áætluninni.

## Neyðarlína 112 boðar:

NEYÐARSTIG-INNAN HAFNAR/Á STANDSTAÐ – RAUÐUR –  
Sjóslys við Reykjavíkurhöfn/Sundahöfn/Hafnafjarðarhöfn

Almannavarnadeild ríkislögreglustjórans	bakvakt
SST	
AST höfuðborgarsvæðisins	
Lögregluna á höfuðborgarsvæðinu	
Lögregluna á Suðurlandi , Suðurnesjum og Vesturlandi	
Kennslanefnd ríkislögreglustjórans	
Sérsvait ríkislögreglustjórans	
Fjarskiptamiðstöð ríkislögreglustjórans	
Slökkvilið höfuðborgarsvæðisins 70 manna og bakvaktarhóp	
Svæðisstjórn björgunarsveita á svæði 1	
Svæðisstjórn björgunarsveita á svæði 2, 3 og 4	
Björgunarsveitir á svæði 1	
Björgunarskip Reykjavík	
Björgunarskip Hafnarfirði	
Björgunarskip Kópavogi	
Björgunarskip Akranesi	
Björgunarskip Sandgerði	
Björgunarskip Grindavík	
Landsstjórn björgunarsveita	
Landspítalinn (LSH)	
Heilbrigðisstofnun Suðurlands	
Sjúkrahúsið á Akureyri (SHA)	
Rauða krossinn á höfuðborgarsvæðinu	
Rauða krossinn Neyðarmiðstöð	
Landhelgisgæsluna stjórnstöð / JRCC	
Öryggisfulltrúa og yfirhafnsögumann Faxaflóahafna	
Hafnarstjóra Hafnarfjarðarhafna	
Rannsóknarnefnd sjóslysa	
Samgöngustofa	( er ekki í boðunargrunni LHG boðar sjálfir )
Umhverfisstofnun	( er ekki í boðunargrunni LHG boðar sjálfir )
Miðlara skipaútgerðar	( er ekki í boðunargrunni LHG boðar sjálfir )

Í kafla 8 eru tilgreind hlutverk hvers aðila í áætluninni.

## 5 STJÓRNKERFI

## 5.1 Grunneiningar, hlutverk og tengingar stjórnkerfisins

## Samhæfingarstöðin (SST)

Tenging við viðbragðsaðila:

Allar bjargir á landinu sem eru starfandi utan umdæmis áfallsins.

Ríkisstofnanir

Erlendar bjargir

Hlutverk:

Yfirstjórn á aðstoð milli umdæma og aðstoð ríkisstofnana

Flutningur slasaðra milli umdæma

Bakland aðgerðastjórnar

Samhæfing á landsvísu

## Aðgerðastjórn (AST)

Hlutverk:

Stjórn og samhæfing aðgerða innan umdæmis

Bakland vettvangsstjórnar

Tenging við viðbragðsaðila:

Allar starfseiningar innan umdæmis sem ekki eru starfandi á vettvangi

## Stjórnstöð LHG (JRCC)

Hlutverk:

Stjórn og samhæfing aðgerða á sjó

Bakland vettvangsstjórnar á sjó (OSC)

Tenging við viðbragðsaðila:

Allar starfseiningar á sjó, skipt og bátar sem ekki eru hluti af viðbragðsaðilum, erlendar sjóbjargir innan umsjónarsvæðis JRCC

## Vettvangsstjórn (VST)

Hlutverk:

Stjórn og samhæfing vettvangsaðgerða

Bakland verkþáttastjóra

Tenging við viðbragðsaðila:

Allar starfseiningar við störf á vettvangi

## Vettvangsstjórn (VST/OSC)

Hlutverk:

Stjórn og samhæfing

Vettvangsaðgerða á sjó

Bakland verkþáttastjóra á sjó

Tenging við viðbragðsaðila:

Allar starfseiningar við störf á vettvangi á sjó

Björgunarstjóri

Aðhlyningarstjóri

Gæslustjóri

Flutningastjóri

Verkþáttastjórn eftir atvikum hverju sinni

## 5.2 Aðgerðastjórn (AST)

Stjórn aðgerða á landi þegar almannavarnaástand ríkir er í höndum lögreglustjórans á höfuðborgarsvæðinu og skipar hann þá aðgerðastjóra. Stjórn aðgerða á sjó er í höndum LHG. Skoða þarf þetta í því ljósi að þarna þarf að vera gott samstarf LHG og aðgerðastjórnar í því umdæmi sem næst er vettvangi eða þar sem tekið er á mótí skipi eða fólki í landi, höfuðborgarsvæðið í þessu tilfalli. AST starfar í samvinnu við SST. Í stjórn aðgerða felst m.a. skipulag björgunar- og hjálparstarfa vegna hættu eða tjóns sem getur eða hefur skapast og að stýra neyðaraðgerðum í samvinnu við SST.

Stjórn aðgerða við eldsvoða og hættuleg efni í höfn ef skip er bundið við bryggju er í höndum slökkviliðs, hafi ekki verið lýst yfir almannavarnaástandi.

Í aðgerð þar sem tvær eða fleiri AST eru virkjaðar stýrir hver AST aðgerðum í sínu umdæmi en flutningur og nýting bjarga milli umdæma skal vera undir yfirstjórn og samhæfingu SST.

AST höfuðborgarsvæðisins er í þessari áætlun skipuð:

- Fulltrúa lögreglustjórans á höfuðborgarsvæðinu
- Fulltrúa viðkomandi hafnarstjórnar ef skipið er innan hafnarsvæðis eða á leið í höfn
- Fulltrúa Slökkviliðs höfuðborgarsvæðisins
- Fulltrúa svæðisstjórnar björgunarsveita á svæði 1
- Fulltrúa Rauða kross deildar á höfuðborgarsvæðinu
- Fulltrúa frá Landspítala háskólasjúkrahúsi
- Fulltrúa frá Landhelgisgæslu Íslands

Auk þess er mikilvægt að AST hafi gott samráð við og kalli jafnvel til:

- Umboðsmann eða annan fulltrúa eiganda skipsins
- Heilbrigðiseftirlit viðkomandi sveitarfélaga
- Aðra sem tengjast eða gætu aðstoðað á einhvern hátt

AST skal huga að starfsliði til að sinna eftirtöldum verkefnum:

- Símsvörun
- Skráningum og almennri ritvinnslu og meðferð upplýsinga
- Fjarskiptum
- Umboðsmaður skips skal skipa tengilið hjá AST

Helstu verkefni AST:

- Stjórn, samhæfing og forgangsröðun heildaraðgerða innan aðgerðasvæðisins
- Endurmat á háskastigi og umfangi
- Samskipti við VST um Tetra talhóp **AST 1**
- Samskipti við SST um Tetra talhóp **SST Blár** og öðrum samskiptaleiðum
- Virkjun og samráð við aðra aðila sem koma að verkefninu innan svæðis
- Heildarskipulag fjarskipta og annarra samskipta innan aðgerðasvæðisins
- Samskipti við sjúkrastofnanir innan aðgerðasvæðisins
- Samskipti við fjölmiðla (sjá 5.8)
- Samskipti við söfnunarsvæði aðstandenda (SSA)
- Tryggja, í samráði við skipafélag, að farþegalisti sé réttur
- Upplýsa starfsfólk á hafnarsvæði
- Tryggja aðkomu kennslanefndar
- Yfirfæra vettvanginn til Rannsóknarnefndar sjóslysa og lögreglu við lok aðgerða
- Vinna samkvæmt verkþáttaskipiritinu fyrir AST

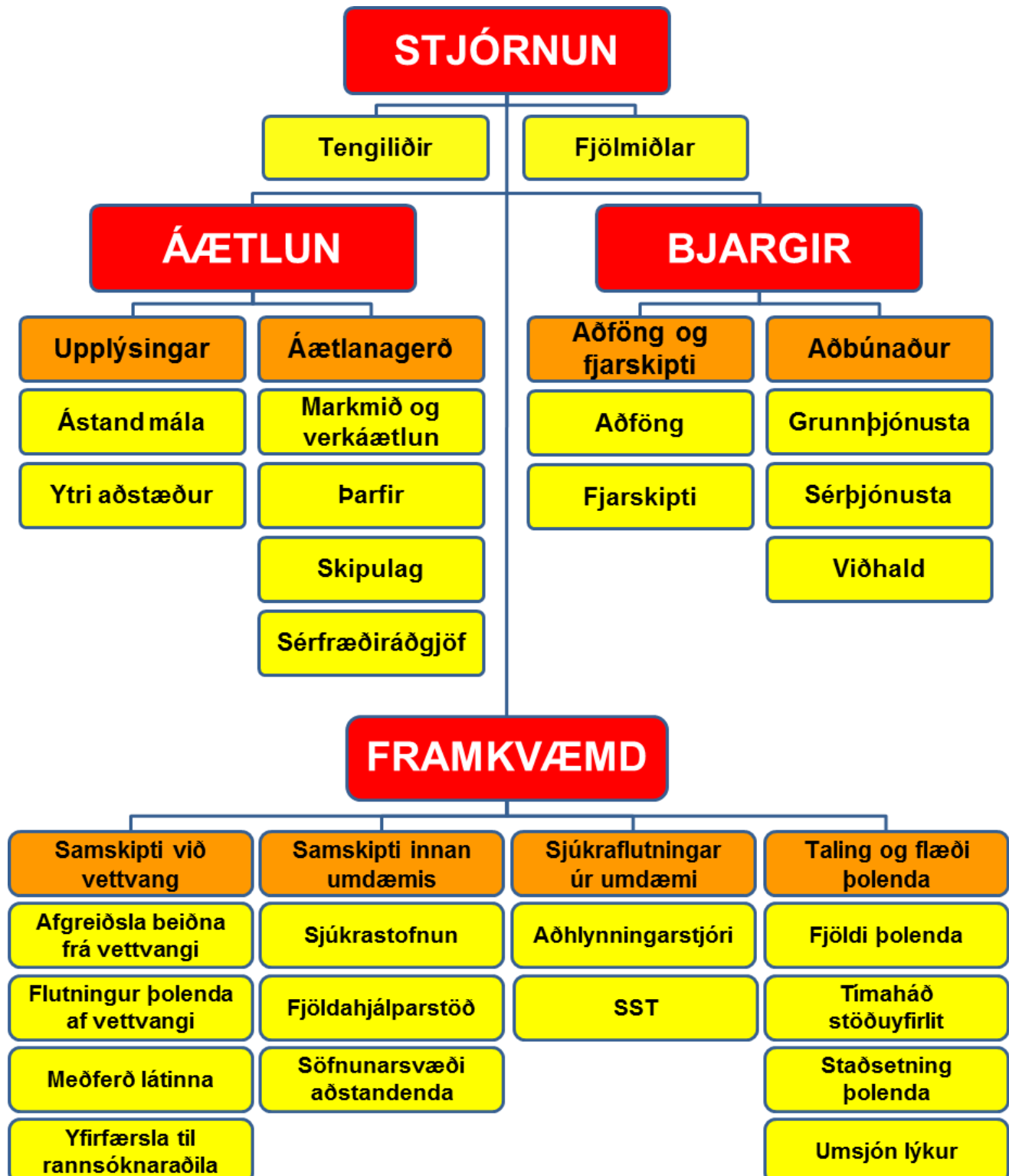
**Aðsetur AST:**

**Aðalaðsetur:** Skógarhlíð 14, 1 hæð AST höfuðborgarsvæðis

**Varaaðsetur:** Lögreglustöðin Hverfisgötu 113

### 5.3 Verkbáttaskipurit fyrir aðgerðastjórn

Verkaskipting er samkvæmt verkbáttaskipuriti fyrir AST. Aðgerðastjóri getur breytt verkaskiptingu ef hann telur þörf á.





## 5.4 Vettvangsstjórn (VST)

Stjórn og samhæfing á vettvangi er í höndum vettvangsstjóra sem er tilnefndur af lögreglustjóra ef skip er í höfn eða strandað eða Landhelgisgæslu ef slysavettvangur er á sjó.

Vettvangsstjóri kemur að jafnaði úr röðum lögreglunnar. Hann skal hafa þjálfun og reynslu af vettvangsstjórn. Ef slysavettvangur er á sjó er vettvangsstjóri valinn samkvæmt mati Landhelgisgæslunnar.

Stjórn og samhæfing á vettvangi við eldsvoða og hættuleg efni í höfn ef skip er bundið við bryggju er í höndum slökkviliðs, hafi ekki verið lýst yfir almannavarnarástandi.

Samstarf og samræming milli þeirra sem vinna í landi (vettvangs- og aðgerðastjórn) við þá sem vinna á sjó (vettvangs- og aðgerðastjórn) þarf að vera gott.

VST vegna sjóslyss í og við Reykjavíkurhöfn og Hafnarfjarðarhöfn er skipuð fulltrúum frá:

- Lögreglunni á höfuðborgarsvæðinu
- Slökkviliði höfuðborgarsvæðisins
- Landhelgisgæslunni
- Svæðisstjórn björgunarsveita á svæði 1

Vettvangsstjóri skal skipta verkefnum milli aðila í VST eftir aðstæðum hverju sinni. VST kallar til sín þá sem VST telur þurfa til aðstoðar innan VST og/eða vegna þeirra aðgerða sem eru í gangi.

VST skal skipa fólk í skráningu, fjarskipti og önnur störf eftir þörfum.

Mikilvæg verkefni VST:

- Heildarstjórn og samhæfing aðgerða á vettvangi í samræmi við verkþáttaskipuritið SÁBF skv. umboði lögreglustjóra eða LHG
- Sá sem er skipaður í *Framkvæmd* skal vera í fjarskiptasambandi við verkþáttastjórana (sjá næsta kafla) og helst vera hreyfanlegur (hafa bíl til umráða til þess að fara á milli VST og hinna ýmsu starfssvæða)
- Skipulagning fjarskipta á vettvangi
- Að tryggja fjarskipti við AST

**Aðsetur VST:**

<b>Aðalaðsetur:</b>	Reykjavíkurhöfn – gamla höfnin:	Stjórnstöðvarbíll Landsbjargar
	Sundahöfn:	Stjórnstöðvarbíll Landsbjargar
	Hafnarfjarðarhöfn:	Stjórnstöðvarbíll Landsbjargar



<b>Varaaðsetur:</b>	Reykjavíkurhöfn – gamla höfnin:	Stjórnstöðvarbíll Landsbjargar
	Sundahöfn:	Stjórnstöðvarbíll Landsbjargar
	Hafnarfjarðarhöfn:	Stjórnstöðvarbíll Landsbjargar

## 5.5 Verkpáttastjórar

Á hverju starfssvæði og við hvern verkpátt starfa margar verkeiningar eða starfsstéttir. Nauðsynlegt er að samhæfa störf þeirra og er það hlutverk verkpáttastjóranna, en þeir eru millistjórnendur sem stýra og samhæfa verkpætti á vettvangi í umboði vettvangsstjóra.

Verkpáttastjórar	Aðilar sem skipa verkpáttastjóra	Vinnusvæði
Björgunarstjóri	Slökkvilið Höfuðborgarsvæðisins	Við slysstað, móttaka slasaðra
Aðhlyningarstjóri	Landspítalinn	Við söfnunarsvæðin
Gæslustjóri	Lögreglan á Höfuðborgarsvæðinu	Hreyfanlegur eftir þörfum
Flutningastjóri	Slökkvilið Höfuðborgarsvæðisins	Hreyfanlegur eftir þörfum

### Fyrstu verk allra verkpáttastjóra eru að:

- Hafa samband við VST og fá fyrirmæli.
- Fá yfirsýn yfir bjargir (mannskap og tæki) sem koma og meta hvort þær nægja.
- Skipa undirstjórnendur og útdeila verkefnum.

**Björgunarstjóri** stjórnar og samhæfir starfsemi í eða við skip/bryggju, þ.á.m. slökkvistörf, björgun úr skipi, burð slasaðra frá skipi/bryggju að bráðaflokkunarsvæði og bráðaflokkun. Hann skal jafnframt:

- Ákveða bráðaflokkunarsvæði í öruggri fjarlægð frá slysstað.
- Tryggja fjarskipti frá slysstað til vettvangsstjóra og að SSS.
- Staðfesta við VST fjölda þolenda um borð í skipinu.
- Fylgjast með talningu þolenda skv. bráðaflokkun á slysstað og upplýsir Gæslustjóra.
- Setja fólk í hleðslu sjúkrabíla og annarra sjúkraflutningstækja.

**Aðhlyningarstjóri** stjórnar og samhæfir starfsemi á SSS og SSÓ. Fyrsta verk aðhlyningarstjóra er að undirbúa móttöku á þolendum frá slysstað. Hann skal jafnframt:

- Undirbúa SSS fyrir móttöku slasaðra.
- Setja upp áverkamatssvæði fyrir framan SSS.
- Setja fólk í skráningu við áverkamat.
- Tryggja fjarskiptasamband við slysstað, greiningarsveit.
- Tryggja fjarskipti við fulltrúa heilbrigðismála í AST og SST.

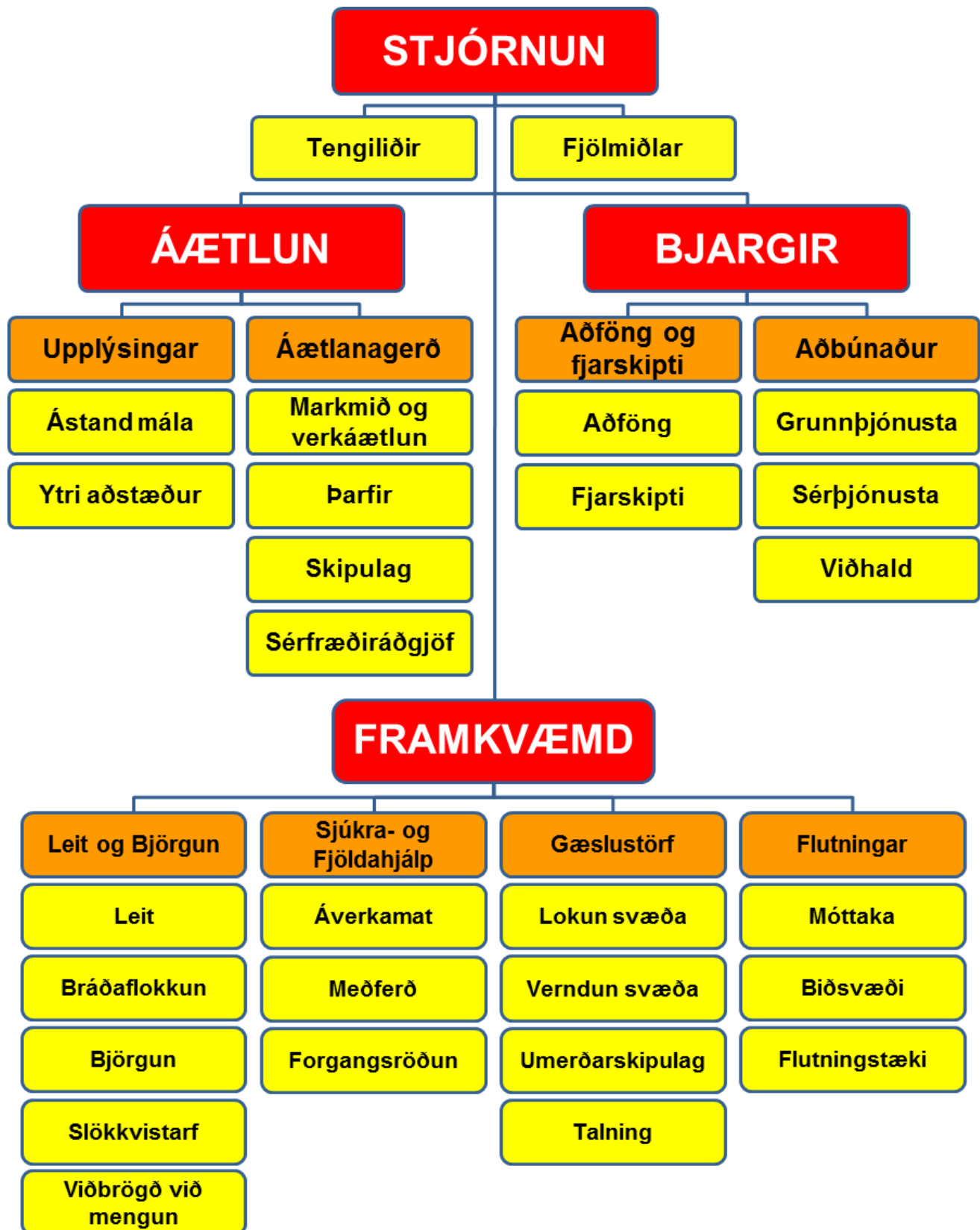
**Gæslustjóri** stjórnar og samhæfir umferðarstjórn á vettvangi og verndun og gæslu allra starfssvæða á vettvangi. Hann skal jafnframt:

- Setja upp innri lokun við slysstað.
- Tryggja að fyrirfram ákveðnir lokunarpóstar séu uppsettir.
- Ræða við vettvangsstjórn um þörf á umferðarstjórnun og framkvæmd hennar.
- Setja upp SSL
- Umsjón með talningu þolenda og setja upp skipulag fyrir talningu.
- Vernda starfssvæði, eftir því sem þess er óskað.
- Vernda vettvang og rannsóknarhagsmuni þar til afhending til rannsóknaraðila lögreglu og RNSA hefur farið fram.
- Skipulag akstursleiða.

**Flutningastjóri** stjórnar og samhæfir starfsemi á móttökustað, biðsvæðum og nýtingu flutningatækja. Hann hefur umsjón með framkvæmd sjúkraflutninga og flutningi á óslösuðum. Hann skal jafnframt:

- Skrá inn allar bjargir og hafa yfirsýn yfir þær.
- Ræða við VST um flutningsþörf og flutningsleiðir.
- Útvega bíla / báta í flutninga frá slysstað til söfnunarsvæða.
- Gæslustjóri veitir upplýsingar um flutningsleiðir.

## 5.6 Verkbáttaskipurit fyrir vettvangsstjórn



## 5.7 Hlutverk Samhæfingarstöðvarinnar(SST)

- Halda uppi virku sambandi við AST.
- Vera í samskiptum við viðkomandi skipaútgerð
- Undirbúa móttöku erlendra bjarga
- Þar sem tvær eða fleiri AST eru virkjaðar getur SST þurft í meira mæli að taka að sér heildarstjórn aðgerða, þá sérstaklega m.t.t. samhæfingar bjarga milli umdæma og upplýsa stjórneiningar um stjórnskipulag aðgerðar. Aðgerðastjórnir stýra aðgerðum innan síns svæðis.
- Skipuleggja stuðning við AST og útvega bjargir utan umdæmis skv. beiðni hverju sinni.
- Skipuleggja og stjórna flutningi slasaðra milli umdæma.
- Sjá um heildarsamræmingu aðgerða á milli umdæma, sem m.a. felst í að halda uppi virku sambandi við:
  - höfuðstöðvar þeirra viðbragðsaðila sem eru við störf.
  - þær fjöldahjálparstöðvar sem virkjaðar eru utan umdæmis.
  - þau sjúkrahús sem taka á móti slösuðum.
  - þær ríkisstofnanir sem veita aðstoð.
  - erlendar björgunarmiðstöðvar, eftir þörfum.

## 5.8 Hlutverk Landhelgisgæslunnar í SST

Fulltrúar Landhelgisgæslunnar eru í SST og hlutverk þeirra eru:

- Sérfræðiráðgjöf varðandi björgun á sjó
- Er stjórnandi í SST ef atvik er á sjó.
- Starfa með stjórnanda í SST ef atvik er í höfn eða á strandstað
- Halda uppi virku sambandi við: Erlendar sjóbjörgunarmiðstöðvar og erlenda sjóbjörgunaraðila

## 5.9 Hlutverk Samgöngustofu í SST

Fulltrúar frá Samgöngustofu eru boðaðir í SST og hlutverk þeirra eru:

- Að sjá um tengsl við útgerðaaðila
- Að sjá um tengsl við fánaríki skips

## 5.10 Fjölmiðlar

### Hverjir sinna þeim:

Fjórar meginstarfseiningar koma að samskiptum við fjölmiðla.

- Lögreglustjóri / AST (stjórnandi aðgerðarinnar)
- Útgerð skips (eigandi skips)
- Landhelgisgæslan
- SST (samhæfing aðgerða)

SST veitir AST aðstoð með samskiptin við fjölmiðla óski AST eftir því

**Fulltrúar þessara allra aðila / starfseininga skulu hafa samráð vegna samskipta við fjölmiðla meðan á aðgerðinni stendur og hugsanlega eftir að henni lýkur.**

Fjölmiðlafólki sem mætir á staðinn skal vísa á:

Reykjavíkurhöfn – gamla höfnin:

Biðsvæði bjarga eða samkvæmt ákvörðun VST

Sundahöfn - Skarfabakki:

Biðsvæði bjarga eða samkvæmt ákvörðun VST

Hafnarfjarðarhöfn:

Biðsvæði bjarga eða samkvæmt ákvörðun VST

### Helstu verkefni:

- Eins fljótt og auðið er skal AST senda fréttatilkynningu til fjölmiðla og síðan reglulega eftir því sem þurfa þykir.
- AST skal tilnefna einn ákveðinn tengilið við fjölmiðla.
- Ákvarða skal fasta tíma til að senda út upplýsingar um stöðu mála.
- Sé þess kostur skal ákvarða stað þangað sem fjölmiðlar geta komið og fengið upplýsingar.

**Aðgengi að vettvangi:**

AST tekur ákvörðun um aðgengi fjölmiðla að vettvangi á landi í samráði við VST og björgunarstjóra en Landhelgisgæslan að vettvangi á sjó.

Fulltrúar ISAVIA í SST tryggja stýringu eða takmarkaða lokun flugumferðar skilgreinds loftrýmis með tilliti til öryggis og vinnufriðs fyrir björgunaraðila (þyrlur og leitarflugvélar).

**Upplýsingar um afdrif þolenda:**

Upplýsingar um afdrif þeirra, sem lenda í sjóslysi, eru eftir atvikum á ábyrgð lögreglustjóra á viðkomandi stað eða Landhelgisgæslunnar og skulu ekki veittar fjölmiðlum nema með vitund og samþykki eftirtalinna eftir því sem við á:

- Lögreglustjóra
- Rekstraraðila útgerðar, eiganda viðkomandi skips
- SST
- Landhelgisgæslan

**Upplýsingagjöf aðila**

Aðeins skal upplýsa um staðreyndir, ekki persónulegt álit starfsmanna, eða velta fyrir sér ástæðum er leiddu til aðgerðar. Ekki gefa upp nöfn einstaklinga sem í hlut eiga. Ekki gefa upp nafn skips sem í hlut á fyrr en útgerð hefur verið upplýst.

**LHG:**

Upplýsingar um hlutverk Landhelgisgæslunnar í aðgerð og aðrar björgunareiningar á sjó á meðan á aðgerð stendur. Aðeins skal upplýsa um staðreyndir, ekki persónulegt álit starfsmanna, eða velta fyrir sér ástæðum er leiddu til aðgerðar. Ekki gefa upp nöfn einstaklinga sem í hlut eiga. Ekki gefa upp nafn skips sem í hlut á fyrr en útgerð hefur verið upplýst.

**Útgerð:**

Útgerð sér um að veita upplýsingar um skipið, starfsreglur útgerðar o.fl.

**Hafnir:**

Ef hafnarstjórn hefur hlutverk, athafnir á hafnarvæði o.fl.

**LRH:**

Lögreglan sér um upplýsingar um athafnir í landi, þ.á.m. upplýsingar um bjargaða og látna, og hlutverk lögreglu í aðgerðum.

**SHS:**

SHS sér um upplýsingar um aðgerðir slökkviliða- og sjúkraflutningaáðila í aðgerðunum.

**Rauði kross Íslands og Slysavarnafélagið Landsbjörg:**

Eins og gert er ráð fyrir í samkomulagi um skipan hjálparliðs almannavarna (apríl 2002), þá hefur almannavarnadeild ríkislögreglustjórans (AVD) umsjón með fréttatilkynningum sem sendar eru frá SST í almannavarnaáðgerðum. Í sameiginlegum aðgerðum ber Slysavarnafélaginu Landsbjörgu, Rauða krossi Íslands og AVD að hafa með sér samráð gagnvart fjölmiðlum og senda afrit af fréttatilkynningum sín á milli.

**5.11 Rannsókn vettvangs**

Mikilvægt er að allir, sem starfa á vettvangi gæti þess að spilla ekki ummerkjum vegna rannsókna.

Rannsókn vettvangs er tvíþætt. Annars vegar er rannsókn Rannsóknarnefndar sjóslysa (RNSA) sem lýtur að því að upplýsa orsök slyssins. Hins vegar er rannsókn lögreglunnar, sem lýtur að því að upplýsa hvort um refsvert athæfi geti verið að ræða.

- Rannsókn getur hafist samhliða björgunaraðgerðum.
- RNSA og rannsóknarmenn lögreglu skulu setja sig í samband við VST.
- VST afhentir vettvang til lögreglu þegar björgunaraðgerðum er lokið.
- Mengunarvarnarstörf geta hafist samhliða björgunaraðgerðum og rannsókn á vettvangi í samráði við VST ef aðstæður leyfa.

- Eiganda skips er í samráði við hafnaryfirvöld og Umhverfisstofnun heimilt að fjarlægja skipsflak, eftir að RNSA og lögregla hafa lokið störfum og gefið heimild til þess.

## 5.12 Mengunarvarnir

Svæðisráð vegna bráðamengunar er Umhverfisstofnun til ráðgjafar um aðgerðir vegna bráðamengunar og hlutverk þess er að fara á vettvang og meta aðstæður eftir að mengun hefur orðið. Sé talið að mönnum geti stafað hættu af menguninni ber að tilkynna landlækni það tafarlaust.

*Bráðamengun:* Mengun hafs og stranda sem verður skyndilega og krefst tafarlausra aðgerða.

### Mengun innan hafnarsvæða:

Hafnarstjóri ber ábyrgð á og annast aðgerðir vegna mengunar innan hafnarsvæðisins. Hafnarstjóra ber að tilkynna Umhverfisstofnun og heilbrigðisnefnd um bráðamengun strax og vart verður við hana. Heilbrigðisfulltrúi, í umboði heilbrigðisnefndar, hefur eftirlit með hreinsunaraðgerðum og ákveður í samráði við Umhverfisstofnun hvenær árangur af hreinsun er nægur. Hafnarstjóri getur kallað eftir aðstoð Umhverfisstofnunar telji hann ástæðu til.

Faxaflóahafnir eru með samning við SHS sem sér um mengunarvarnir fyrir þær.

### Mengun utan hafnarsvæða (hafs og stranda):

Hlutaðeigandi heilbrigðisfulltrúi skal í umboði Umhverfisstofnunar fara á vettvang og meta umfang bráðamengunar og nauðsynlegar aðgerðir og tilkynna Umhverfisstofnun. Umhverfisstofnun ber ábyrgð á að aðgerðir gegn bráðamengun hefjist og annast stjórn þeirra mála á vettvangi. Umhverfisstofnun er heimilt að fela heilbrigðisnefnd umsjón með aðgerðum. Umhverfisstofnun, Samgöngustofnun og Landhelgisgæsla Íslands skulu gera skriflega aðgerðaáætlun um aðkomu stofnananna og um framkvæmd einstakra verkþátta.

### Landhelgisgæslan:

Landhelgisgæslu Íslands er heimilt að grípa til íhlutunar og gera þær ráðstafanir sem taldar eru nauðsynlegar til að koma í veg fyrir eða draga úr hættu sem ströndum eða hafi stafar af bráðamengun. Í íhlutun felst m.a. yfirtaka á stjórn skips sé fyrirmælum Landhelgisgæslunnar ekki fylgt. Eftir því sem unnt er og þörf krefur skal Landhelgisgæslan hafa samráð við Umhverfisstofnun og hafnarstjóra þegar gripið er til íhlutunar.

### Eigandi skips:

Heimilt er að fela mengunarvaldinum sjálfum framkvæmd hreinsunar hafi skrifleg áætlun um slíkt verið lögð fram. Hafi skip strandað þannig að því verði ekki komið á flot ber eiganda að fjarlægja það sem fyrst.

### Aðgerðir:

Aðgerðir vegna mengunar geta hafist samhliða björgunaraðgerðum og vettvangsrannsókn í samráði við VST, lögreglu og Landhelgisgæslu.

## 5.13 5Loftbrú

Eftir að Neyðarlínan hefur boðað út skv. boðunaráætlun er SST mönnum á gulu og rauðu. SST leitar m.a. eftir upplýsingum frá AST um þörf á björgum til að senda með loftbrúnni á slysstað eða til flutnings slasaðra frá slysstað. SST virkjar loftbrú þegar á þarf að halda. Þegar loftbrú er komin í gang sér fulltrúi Isavia í SST um samskipti við flugvélar í gegnum flugstjórn og flugturn viðkomandi flugvallar. Turninn tilkynnir AST um brottfarir sjúkraflugs og fulltrúi Isavia í SST leitar upplýsinga um ástand sjúklinga í gegnum flugmann vélarinnar.

## 6 STARFSSVÆÐI

Í þessum kafla er fjallað um starfssvæðin sem þarf að skipuleggja þegar tekist er á við hópslys. Ljóst er að ef ekki er um að ræða slys, þar sem margir eru slasaðir, mun ekki verða þörf á að virkja öll starfssvæðin. Engu að síður þarf að gera ráð fyrir þeim í skipulaginu og frekar að virkja þau frá upphafi og síðan að loka þeim ef ekki reynist þörf fyrir þau en að ætla að ákveða í miðri aðgerð hvað á að virkja og hvað ekki.

Einnig er hér fjallað um verkefni og lokanir sem ekki er hægt að setja niður sem ákveðið starfssvæði.

Starfssvæðum má skipta í tvo megin flokka. Söfnunarsvæði, sem ætluð eru þolendum óhappsins, og biðsvæði sem ætluð eru þeim björgum er bíða eftir verkefnum eða hafa lokið sínum verkefnum og bíða eftir því að vera leystar frá störfum. Um nánari skilgreiningar á starfssvæðum og verkefnum sem nefnd eru í þessum kafla vísast til vettvangsstjórnarheftis almannavarna.

### Söfnunarsvæði fyrir þolendur

Söfnunarsvæði slasaðra (SSS)

Söfnunarsvæði látinna (SSL)

Söfnunarsvæði aðstandenda (SSA)

Fjöldahjálparstöð (FHS)

### Biðsvæði fyrir bjargir

Biðsvæði hjálparliðs (BH)

Biðsvæði tækja & búnaðar (BTB)

Biðsvæði flutningstækja (BF)

Móttaka bjarga (MÓT)

## 6.1 Móttökustaður bjarga (MÓT)

**Starfsemi:** Staður þar sem bjargir tilkynna sig til skráningar inn á svæðið í verkefni, ýmist með því að mæta á staðinn, eða tilkynna sig í gegnum fjarskipti og fá staðfestingu á ákvörðunarstað. MÓT skal staðsett í hæfilegri fjarlægð frá vettvangi, þannig að bjargir geti með auðveldum hætti komið inn á vettvang eftir mismunandi leiðum og að bjargir hindri ekki eða tefji fyrir annarri „forgangs“ umferð til og frá vettvangi, s.s. flutningi slasaðra af vettvangi.

**Staðsetning land:** Ráðgerð MÓT eru:

- |                                    |                                     |
|------------------------------------|-------------------------------------|
| 1) Reykjavíkurhöfn – gamla höfnin: | Faxagata aðkoma að Hörpu            |
| Sundahöfn - Skarfabakki:           | Klettagarðar/Skarfagarðar, gatnamót |
| Hafnarfjarðarhöfn:                 | Stapagata                           |

2) Annað eftir ákvörðun AST/VST í samráði við flutningastjóra.

**Staðsetning sjór:** Eftir ákvörðun stjórnstöðvar LHG

**Lendingarsv. þyrlu:** Samkvæmt ákvörðun VST

**Verkpáttastjóri:** Flutningastjóri ( SHS )

**Undirstjórnandi:** Svæðisstjórn björgunarsveita svæði 1. Kallmerki „Stjórnandi MÓT“

**Hverjir sinna:** Slökkvilið höfuðborgarsvæðisins  
Lögreglan á höfuðborgarsvæðinu

Ef skipulögð starfssvæði nýtast ekki skal vettvangsstjórn ákveða annan móttökustað og fela FMR að finna næsta lögreglubíl til að annast móttöku og skráningu þar, þar til flutningastjóri tekur við.

### Verkefni og verkaskipting

Skráning allra bjarga inn og út af MÓT, tegund sveitar, stærð og kallmerki. Upplýsa aðgerðastjórn, vettvangsstjórn og flutningastjóra reglulega um stöðu bjarga:

Flutningastjóri skipar stjórnanda MÓT sem sinn undirstjórnanda í MÓT. Flutningastjóri getur veit stjórnanda MÓT umboð til þess að taka alfarið yfir stjórnun í MÓT, en Flutningastjóri verður samt áfram ábyrgur fyrir ákvörðunum um samhæfingu og nýtingu bjarga.

**Kortatákn:** Móttökustaður Lendingarsvæði þyrlu

MÓT

LP



## 6.2 Biðsvæði á vettvangi (BF, BH og BTB)

**Starfsemi:** Staðir þar sem bjargir bíða frekari fyrirmæla eða á meðan þær eru í hvíld. Þaðan eru bjargir sendar í verkefni samkvæmt fyrirmælum frá VST. Halda þarf skrá um allar bjargir í samvinnu við **MÓT**.

**Staðsetning land:**

1) Reykjavíkurborg – gamla höfnin:	Bifreiðaplan við Hörpu
Sundahöfn - Skarfabakki:	Klettagarðar við hús nr. 12
Hafnarfjarðarhöfn:	Lónsbraut

2) Annað eftir ákvörðun VST í samráði við flutningastjóra

**Staðsetning sjór:** Samkvæmt ákvörðun stjórnstöðvar LHG

**Verkbáttastjóri:** Flutningsstjóri ( SHS )

**Undirstjórnandi:** Svæðisstjórn björgunarsveita svæði 1. Kallmerki „stjórnandi biðsvæðis“

**Hverjir sinna:** Slökkvilið höfuðborgarsvæðisins  
Landsbjörg svæðisstjórn á svæði 1

### Verkefni og verkaskipting:

Umsjón og eftirlit með hjálparliði á biðsvæði	Lögregla / björgunarsveitir/LHG
Virkjun hjálparliðs til verkefna skv. beiðni	Lögregla / björgunarsveitir/LHG
Skráning flutningstækja og flutningsgetu	Lögregla / björgunarsveitir/LHG
Umsjón og eftirlit virkjun flutningstækja til verkefna	Lögregla / björgunarsveitir/LHG
Skráning tækja og búnaðar á biðsvæði	Lögregla / björgunarsveitir/LHG
Ráðstöfun tækja og / eða búnaðar skv. beiðni	Lögregla / björgunarsveitir/LHG

### Kortatákn:

Biðsvæði  
flutningstækja

**BF**

Biðsvæði  
hjálparliðs

**BH**

Biðsvæði  
tækja og búnaðar

**BTB**

### 6.3 Ytra Biðsvæði (YB)

**Starfsemi:** Staðir þar sem bjargir frá öðrum umdæmum safnast saman að beiðni SST og bíða frekari fyrirmæla á hættustigi eða neyðarstigi. Þaðan eru bjargir sendar í verkefni samkvæmt fyrirmælum frá SST.

**Staðsetning:**

Reykjavíkurbær – gamla höfnin:	Mjódd / Breiðholtskirkja
Sundahöfn - Skarfabakki:	Mjódd / Breiðholtskirkja
Hafnarfjarðarhöfn:	Íþróttahús Ásvöllum, HF
Annað:	Eftir ákvörðun AST

**Ábyrgð:** SST

**Aðrir stjórnendur:** Ákvörðun SST hverju sinni

**Hverjir sinna:** Þeir aðilar sem koma á YB

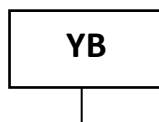
#### Verkefni og verkaskipting

Umsjón og eftirlit með hjálparliði á biðsvæði	Björgunarsveitir
Skráning flutningatækja og flutningsgeta	Björgunarsveitir
Virkjun hjálparliðs til verkefna skv. beiðni frá SST	Björgunarsveitir
Ráðstöfun tækja og búnaðar skv. beiðni frá SST	Björgunarsveitir

#### Hvíldaraðstaða hjálparliðs

Reykjavíkurbær – gamla höfnin:	Lögreglustöðin á Hverfisgötu
Sundahöfn - Skarfabakki:	Laugardalshöllin
Hafnarfjarðarhöfn:	Íþróttahús Kaplakrika

**Kortatákn:** Ytra Biðsvæði



## 6.4 Slysstaður og næsta nágrenni (SLY)

<b>Starfsemi:</b>	Björgun fólks úr hættu, bráðaflokkun, umönnun og undirbúningur fyrir flutning á SSS til áverkamats, slökkvistörf og eldvarnir, mengunarvarnir, leit umhverfis skipið og hreinsunarstörf.
<b>Staðsetning land:</b>	Bryggja þar sem skipinu er lagt að, skipið sjálft og næsta nágrenni. Afmarkast oft af innri lokun.
<b>Staðsetning sjór:</b>	þar sem skipið er statt.
<b>Verkbáttastjóri:</b>	<b>Björgunarstjóri ( SHS ) landi ( LHG ) sjór</b>
<b>Aðstoðarmaður:</b>	Kallmerki „ <b>Björgunarstjóri</b> “. Sinnir fjarskiptum innan verkþáttarins og aðstoðar verkþáttastjóra við samhæfingu verkefnisins
<b>Undirstjórnandi:</b>	Verkefnisstjóri/Svæðisstjóri. Settir yfir verkefni af björgunarstjóra eftir eðli verkefnisins
<b>Hverjir sinna:</b>	SHS LHG Starfsmenn viðkomandi hafnar Lögreglan á höfuðborgarsvæðinu Greiningarsveitir Landspítalans Aðrar greiningarsveitir s.s. frá HSU, HSS, SHA og fl. Björgunarsveitir

Rannsókn getur farið fram samhliða björgunarstarfi (sjá kafla 5.12). Rannsóknin er í höndum RNSA, lögreglu, kennslanefndar ríkislögreglustjórans (ID-nefnd) og Landhelgisgæslu ef við á.

### Verkefni og verkaskipting

Slökkvistörf, eld- og mengunarvarnir	Slökkvilið og starfsmenn viðkomandi hafnar/LHG
Lífsbjargandi aðstoð	Slökkvilið/greiningarsveitir/sjúkraflutningslið/björgunarsveitir
Björgun úr skipi/flaki	Slökkvilið / björgunarsveitir/LHG
Burður slasaðra frá skipi/flaki	Slökkvilið / björgunarsveitir/LHG
Leit umhverfis skipið/flakið	Björgunarsveitir/lögreglan/LHG
Hreinsunarstörf	Slökkvilið/Umhverfisstofnun/hafnarstarfsmenn/LHG
Bráðaflokkun	Greiningarsveitir/sjúkraflutningslið/björgunarsveitir
Umönnun þolenda	Greiningarsveitir/sjúkraflutningslið/björgunarsveitir/RKÍ
Undirbúningur fyrir flutning á SSS	Greiningarsveitir/sjúkraflutningslið/björgunarsveitir
Hleðslustjórn	Yfirmaður greiningarsveitar HSS/björgunarsveitir
Hleðsla sjúkrabifreiða	Sjúkraflutningslið/björgunarsveitir
Talning í flutningi á SSS	Gæslustjóri/lögreglan
Flutningur slasaðra til SSS.	Sjúkraflutningslið/björgunarsveitir/LHG

Þar starfa einnig RNSA og rannsóknarlögregla. Þessir aðilar fylgja sérstakri áætlun um rannsókn svæðisins og falla ekki undir stjórn björgunarstjóra en hafa samráð við björgunartjóra um aðgengi og umgang um slysavettvangi.

### Kortatákn:

SLY

## 6.5 Söfnunarsvæði slasaðra (SSS)

**Starfsemi:** Staður sem þolendum er safnað á til áverkamats, skráningar, umönnunar og forgangsröðunar til flutnings. Þar fer einnig fram hleðsla og afhleðsla sjúkrabifreiða. Gefa þarf fyrirmæli um ákvörðunarstað og eftirlit í flutningi.

**Staðsetning:** Reykjavíkurhöfn – gamla höfnin: Harpan  
Sundahöfn - Skarfabakki: Bakkinn vöruhús BYKO Klettagarðar 2  
Hafnarfjarðarhöfn: Íþróttahús Strandgötu 53

**Verkþáttastjóri:** **Aðhlyningarstjóri ( LSH )**

**Aðstoðarmaður:** Svæðisstjórn björgunarsveita svæði 1 eða sjúkraflutningamaður. Kallmerki „**Aðhlyningarstjóri**“. Sinnir fjarskiptum innan verkþáttarins og aðstoðar verkþáttastjóra við samhæfingu verkefnisins.

**Aðrir stjórnendur:** Yfirmaður greiningarsveitar LSH stjórnar áverkamati, læknisfræðilegri meðferð og forgangsröðun á SSS

**Hverjir sinna:** Greiningarsveitir LHS Rauði krossinn  
Greiningarsveit HSU Björgunarsveitir  
Greiningarsveitir HSS, SHA og fl. Sjúkraflutningsmenn

### Verkefni og verkaskipting:

Áverkamat	Greiningarsveit
Skráning/talning þolenda við móttöku og brottför	Lögregla / björgunarsveitir
Forgangsröðun í flutningi frá SSS til sjúkrahúss	Stjórnandi, læknir
Fyrirmæli um ákvörðunarstað og eftirlit í flutningi	Stjórnandi, læknir
Umönnun og undirbúningur fyrir flutning	Sjúkraflutningslið / björgunarsveitir/ greiningarsveitir
Afhleðsla og hleðsla sjúkrabifreiða á SSS	Björgunarsveitir/sjúkraflutningslið
Flutningur lítið slasaðra (grænir) frá SSS yfir á	
Grænasvæðið	RKÍ/Björgunarsveitir
Innri starfssemi á græna svæðinu og upplýsingar til	
aðhlyningarstjóra	RKÍ/heilbrigðisstarfsmenn
Flutningur - grænir frá SSS	RKÍ / bj.sv./rútufyrirtæki

**Kortatákn:**

SSS

## 6.6 Söfnunarsvæði látinna (SSL)

**Starfsemi:** Staður þar sem líkum eða líkamshlutum er safnað, kennsl, skráning og skýrslugerð fer fram.

**Staðsetning:** Reykjavíkurhöfn – gamla höfnin: Skemma Suðurbugt 11  
Sundahöfn - Skarfabakki: Húsnæði Klettagarðar 4  
Hafnarfjarðarhöfn: Húsnæði Cuxhavengötu 3

**Verkbáttastjóri:** Gæslustjóri ( LRH )

**Hverjir sinna:** Lögreglan á höfuðborgarsvæðinu  
Læknir  
Kennslanefnd ríkislögreglustjórans

### Verkefni og verkaskipting

Uppsetning svæðisins og gæsla þess  
Bera kennsl á látna  
Skráning og skýrslugerð  
Tryggja vinnuástöðu fyrir lækna  
Úrskurða einstaklinga látna

Lögreglan  
Kennslanefnd  
Lögreglan / Kennslanefnd  
Lögreglan  
Læknir frá LSH

**Kortatákn:**



## 6.7 Gæslustörf á vettvangi

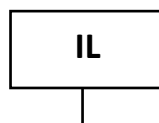
<b><u>Starfsemi:</u></b>	Lokun svæða fyrir umferð, verndun vettvangs og gæsla eftir þörfum á starfssvæðum og biðsvæðum, skipulagning á umferðarstjórn, umsjón með SSL og talning þolenda.	
<b><u>Verkbáttastjóri:</u></b>	<b>Gæslustjóri – ( LRH )</b>	
<b><u>Aðstoðarmaður:</u></b>	Lögreglumaður eða Svæðisstjórn björgunarsveita svæði 1 Kallmerki „ <b>Gæslustjóri</b> “.	
<b><u>Undirstjórnandi:</u></b>	Verkefnisstjóri / Svæðisstjóri eftir eðli verkefnis	
<b><u>Ytri lokun:</u></b>	Reykjavíkurhöfn – gamla höfnin: Sundahöfn - Skarfabakki: Hafnarfjarðarhöfn:	Sjá viðhengi kafla 10.4 Sjá viðhengi kafla 10.2 Sjá viðhengi kafla 10.6
<b><u>Innri lokun:</u></b>	Reykjavíkurhöfn – gamla höfnin: Sundahöfn - Skarfabakki: Hafnarfjarðarhöfn:	Samkvæmt innra skipulagi LRH Samkvæmt innra skipulagi LRH Samkvæmt innra skipulagi LRH
<b><u>Hverjir sinna:</u></b>	Lögreglan á höfuðborgarsvæðinu Sérsvait ríkislögreglustjórans Lögregla frá aðliggjandi umdæmum Landhelgisgæslan Björgunarsveitir	

### Verkefni og verkaskipting

Uppsetning á innri lokun við slysstað	Lögreglan/LHG
Verndun vettvangs vegna rannsóknar	Lögreglan/LHG
Skipulag á umferðastjórn og lokunum innan svæðis	Lögreglan/björgunarsveitir
Umsjón með SSL	Lögreglan
Framkvæmd á gæslu einstakra starfssvæða	Lögreglan/LHG
Löggæsla og verndun á slysavettvangi	Lögreglan/LHG
Löggæsla og verndun á söfnunarsvæði	Lögreglan/björgunarsveitir/LHG
Ytri lokanir	Lögreglan/björgunarsveitir/LHG
Leiðbeina og stjórna umferð frá biðsvæði á slysstað	Lögreglan /björgunarsveitir/LHG

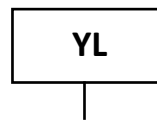
### Kortatákn:

Innri lokun



Afmarkar þau svæði sem eru algjörlega lokuð öðrum en viðbragðsaðilum.

Ytri lokun



Afmarkar umráða- og starfssvæði VST.

## 6.8 Söfnunarsvæði aðstandenda (SSA)

**Starfsemi:** Staður þar sem aðstandendum er safnað saman til upplýsingagjafar, skráningar og áfallahjálpar. Sameining aðstandenda og þeirra sem komust óslasaðir frá slysinu.

Aðstandendur sem staddir eru í nálægð við viðkomandi höfn safnað saman og síðan fluttir á SSA hjá viðeigandi höfn við fyrsta tækifæri.

**Staðsetning:**

Reykjavíkurböfn – gamla höfnin:	Melaskóli
Sundahöfn - Skarfabakki:	Langholtsskóli
Hafnarfjarðarhöfn:	Öldutúnsskóli

**Ábyrgð:** AST

**Aðrir stjórnendur:** Yfirmaður neyðarnefndar Rauða kross deildar stjórnar innri starfsemi á SSA í umboði AST og upplýsir AST um stöðu mála hverju sinni.

**Hverjir sinna:**

- Áfallateymi
- Rauði kross Íslands Reykjavíkureildir
- Rauði kross Íslands Árnesingadeild
- Rauði kross Íslands Suðurnesjadeild
- Starfsmenn þjóðkirkju og annarra trúfélaga
- Fulltrúi rekstraraðila

### Verkefni og verkaskipting

Upplýsingagjöf til aðstandenda	RKÍ / fulltrúi rekstraraðila
Skráning aðstandenda og tengsla við þolendur	RKÍ
Almenn sálgæsla huggun og andleg uppörvun	LSH / RKÍ / prestar
Sameining aðstandenda og lítið slasaðra	RKÍ
Undirbúa SSA	RKÍ/Húsvörður
Fyrirgreiðsla við erlenda ríkisborgara í samvinnu við	RKÍ / fulltrúi rekstraraðila/ Utanríkisráðuneytið / viðkomandi sendiráð eða ræðismenn

**Kortatákn:**



**6.9 Fjöldahjálparstöð (FHS)**

<b><u>Starfsemi:</u></b>	Í FHS er safnað saman þeim þolendum sem við læknisskoðun á SSS hafa verið metnir óslasaðir. Þar fer fram:	
	Móttaka og skráning þolenda	
	Úrvinnsla á skráningu með það að markmiði að sameina fjölskyldur	
	Aðhlynning	
	Gæsla á verðmætum	
	Almenn og sálræn skyndihjálp	
	Áfallahjálp	
	Upplýsingamiðun til aðstandenda	
<b><u>Staðsetning</u></b>	Reykjavíkurhöfn – gamla höfnin:	Melaskóli
	Sundahöfn - Skarfabakki:	Langholtsskóli
	Hafnarfjarðarhöfn:	Öldutúnsskóli
<b><u>Verkbáttarstjóri:</u></b>	<b>AST</b>	
<b><u>Aðrir stjórnendur:</u></b>	Fjöldahjálpastjóri stjórnar starfsemi í FHS	
<b><u>Hverjir sinna:</u></b>	Rauði krossinn	
	Áfallateymi	
	Starfsmenn þjóðkirkjunnar og annarra trúfélaga	
	Félagsþjónustan	
<b><u>Kortatákn:</u></b>	<div style="border: 1px solid black; display: inline-block; padding: 5px; margin: 5px;">FHS</div>	



## 6.10 Talning/Skráning

<b><u>Starfsemi:</u></b>	Talning og staðsetning þolenda í slysinu. Hafa yfirsýn um hvar þolendur eru á hverjum tíma. Gæslustjóri eða fulltrúi hans sér um að taka saman tölur frá talningapóstum og upplýsa VST og AST um fjölda og staðsetningu.	
<b><u>Staðsetning</u></b>	Talning við slysstað, inn og út af söfnunarsvæðum. Talning við flutning út fyrir YL og afrifa skilin eftir.	
<b><u>Verkbáttarstjóri:</u></b>	<b>Gæslustjóri ( LRH )</b>	
<b><u>Hverjir sinna:</u></b>	Lögreglan á höfuðborgarsvæðinu Slökkvilið höfuðborgarsvæðisins Björgunarsveitir	
<b><u>Kortatákn:</u></b>	<table border="1"> <tr> <td><b>TALNING</b></td> </tr> </table>	<b>TALNING</b>
<b>TALNING</b>		

### Á SLY

Þar fer fram bráðaflokkun og í því kerfi eru þolendur taldir eftir bráðaflokkun og gefur þetta fyrstu upplýsingar um ástand þolenda á slysstað.

### Af SLY (ef þarf).

Þar fer fram talning þeirra sem fluttir eru. Þetta gefur stöðuna á hvað margir eru á slysstað hverju sinni.

### Á SSS

Þar er talið inn og út af svæðinu.

### Á SSL

Þar fer fram skráning á látnum og líkamshlutum.

### Af svæðinu

Þegar þolendur fara af svæðinu á sjúkrastofnanir eða önnur söfnunarsvæði utan VST skilja þeir eftir afrifur bráðaflokkunar við síðasta talningapóst.

Það er hlutverk VST í samvinnu við SST að vinna úr skráningum og tryggja að vitað sé um alla sem í slysinu lentu þegar aðgerðum er lokið.

Talningablað – sjá viðauka í 13. kafla

## 7 STJÓRNKERFI VEGNA ATVIKS Á SJÓ

### 7.1 Inngangur

Sjóslys/vettvangur sem er á sjó kallar á sértækar aðgerðir. Landhelgisgæsla Íslands hefur forræði í vettvangsaðgerðum á sjó. Allt skipulag verður að laga sig að staðsetningunni og ytri aðstæðum en meginreglan er sú að Landhelgisgæslan eða fulltrúi sem hún skipar fer með vettvangsstjórn á sjó.

Í flestum tilvikum er miðað við að skip sem bundið er við bryggju eða hefur strandað sé hluti af vettvangi á landi og heyrir því sá vettvangur undir viðkomandi lögreglustjóra. Ef skip er statt á sjó eða slysavettvangur er á sjó er Landhelgisgæslan með forræði. Ef atvik kallar á að virkjaðar séu tvær vettvangsstjórnir þ.e. VST í landi og VST á sjó verður að tryggja samskipti og samhæfing milli þessara stjórneininga.

Mikilvægt er að áætlun þessi sé virkjuð ef um er að ræða atvik sem á sér stað á sjó og ljóst er að afleiðingar þess muni koma að landi einhverstaðar. Aðilar eru sammála um að viðbragðsáætlun þessi verði virkjuð ef skip er í háska statt í höfnum sem tilheyra umdæminu eða við strendur en þó ekki lengra út en að 12 sjómílur frá landi, þ.e. að öll boðun og uppbygging aðgerða í landi fari fram samkvæmt henni. Ávallt verður þó að taka tillit til aðstæðna s.s. varðandi veður og sjólag. Ef vafi leikur á um það hvort forræði vettvangsaðgerða liggja hjá Landhelgisgæslunni eða lögreglunni skal boða eins og um sé að ræða slys á sjó.

Sé slysið áætlað lengra frá landi en 12 sjómílur, fellur það undir önnur viðmið um leit og björgun og þá aðrar áætlanir. Ávallt er þó hægt að taka ákvörðun um að nýta sér þessa viðbragðsáætlun þó slysstaður sé lengra í burtu úti á alþjóðlegu hafsvæði til að virkja og skipuleggja aðgerðir bjarga í landi til að takast á við það ástand sem myndast þar sem þolendur koma að landi og þurfa á umönnun að halda.

### 7.2 Staðhættir

Veðrátta:

Landslag:

Sjólag:

### 7.3 Skilgreiningar

Skilgreiningar vegna aðgerða á sjó eru tvíþættar. Í fyrsta lagi vegna viðbragðsstigs, grænn – gulur- rauður, sem kallar á ákveðinn viðbúnað miðað við umfang slyss. Í öðru lagi viðbragðsstigs á sjó, þar sem slys hefur orðið á sjó.

### 7.4 Boðun

Boðun fer fram samkvæmt kafla 4.

### 7.5 Stjórnun

Landhelgisgæslan ber ábyrgð á og stjórnar leit og björgun vegna skipa sem óttast er um, lenda í slysum eða er saknað. Landhelgisgæslan ber ábyrgð á vettvangsstjórn ef slysstaður er á hafinu.

Um forræðisskil vegna yfirstjórnar björgunar á sjó, gildir reglugerð nr. 71/2011 um stjórnun leitar- og björgunaraðgerða á leitar- og björgunarsvæði Íslands vegna sjófarenda og loftfara, milli Landhelgisgæslunnar og Ríkislögreglustjórans.

Forræðið breytist ef slys gerist innan skilgreinds hafnarsvæðis.

Stjórn á sjó – SST: Yfirstjórn leitar og björgunar utan skilgreinds hafnarsvæðis er á ábyrgð Landhelgisgæslu Íslands. SST eru höfuðstöðvar viðbragðsaðila og þar fer fram heildarsamræming aðgerða. Stjórnun fer fram í SST og er fulltrúi Landhelgisgæslunnar í SST stjórnandi aðgerða.

VST á sjó: VST á sjó er á höndum þess aðila sem Landhelgisgæslan tilnefnir og getur hún ákveðið að skipa nýjan vettvangsstjóra á hverjum tíma.

AST - sjór: Stjórnstöð Landhelgisgæslunnar (JRCC) er AST og bakland VST á sjó (OSCC).

AST í landi: AST er undir stjórn lögreglustjóra. AST er virkjuð vegna sjóslyss í höfn og á strandstað. Lögreglustjóri getur í öllum tilvikum ákveðið sjálfur í samráði við almannavarnadeild hvort virkja eigi AST.

**VST í landi:** VST er á höndum lögreglunnar (Sjá kafla 5). VST annast móttöku og björgun þolenda í landi og vettvangsstjórn ef skip er bundið við bryggju og aðgerðir í landi þar sem skip hefur strandað.

#### 7.5.1 Uppbygging stjórnunar

Stjórnun björgunaraðgerða á sjó felur í sér nokkur stig, eftir staðsetningu og umfangi atburðarins, en í þessari áætlun er stjórnun skipt upp í eftirfarandi þætti:

<b>Í höfn/ á strandstað</b>	<b>Samhæfing í SST – AST - VST í landi - björgunarstjóri á SLY</b>
<b>Á sjó innan 12 sjómílna</b>	<b>Samhæfing í SST – JRCC - VST á sjó – Verkp. eftir atvikum</b>
<b>Á sjó utan 12 mílna,</b>	<b>Samhæfing í SST – JRCC - VST á sjó – Verkp. eftir atvikum</b>

#### Aðgerðastjórn – Sjór

Stjórnstöð Landhelgisgæslunnar (JRCC) er AST – sjór nema annað sé ákveðið. AST viðkomandi lögregluumdæmis er virkjuð til að samhæfa störf og aðgerðir viðbragðsaðila í landi vegna atviks á sjó, LHG sendir sinn fulltrúa í AST lögregluumdæmis ef hægt er og ef þörf krefur.

#### 7.5.2 Vettvangsstjórn – LAND

Sé skip bundið við bryggju eða fjarlægð strandaðs skips frá landi þannig að möguleiki sé að stjórna aðgerðinni frá landi er byrjað að byggja upp VST í landi, sbr. kafla 5.4-5.6 um VST. Að auki bætist við fulltrúi LHG. Leitast við að byggja upp skipulag með björgunarstjóra á slysstað. Allt annað skipulag sett upp í takt við umfang og þarfir, s.s. gæslustjóri, aðhlyningarstjóri og flutningsstjóri. Biðsvæði bjarga í landi. Biðsvæði bjarga á sjó í samráði við björgunarstjóra.

Sé umfang eða staðsetning slyssins þannig að það kallar á aðra uppbyggingu skal skipuleggja það, sjá VST - SJÓR. VST – LAND fer þá í að sinna öðrum hlutverkum sem snúa að aðgerðum á landi, s.s. biðsvæði bjarga, móttöku, aðhlyningu og flutning í samræmi við fyrirliggjandi þörf.

#### 7.5.3 Vettvangsstjórn – SJÓR

Ef slys er á sjó gefur Landhelgisgæslan út hver stjórnar á slysstað, þ.e. björgunarstjóri (On Scene Coordinator, OSC) strax í upphafi aðgerðanna, þar til annað er ákveðið.

Ef umfang eða staðsetning slyssins kallar á VST út við slysstaðinn skal byrja að byggja hana upp. VST gæti þurft að vera staðsett á sjó og leitast skal við að fulltrúar þeirra sem eru í VST- LAND séu með tengilið í henni. Leitast skal við að staðsetja VST-sjór um borð í skipi við slysstað.

#### 7.5.4 Fjarlægð frá landi eykst.

Utan við 12 sjómílna mörkin gildir þessi viðbragðsáætlun ekki, en hægt er að boða og byggja upp aðgerðirnar skv. henni ef þurfa þykir.

## 7.6 Fjarskipti

**Samskipti við skip í neyð:** Stjórnstöð Landhelgisgæslunnar sér almennt um samskipti við skipið nema ef atburður verður innan hafnar þá sér VST um samskipti við skip (Sjá kafla 9). Varast skal að skipta um fjarskiptarás við skip í neyð.

**Fjarskipti (sjá kafla 9):** Fjarskipti milli báta og stjórnstöðvar LHG fara almennt fram á VHF rás 16 (156,8 MHz) (neyðartíðni skipa) og VHF rás 6 (156,3 MHz) Rás 5 (157,975 MHz) og VHF rás 10 (156,5 MHz) sameiginleg rás björgunarveita eða endurvarparásir björgunarveita eru einnig valkostir. Samskipti við loftför í leit/björgun fer yfirleitt fram á tíðni 123,1 MHz

Úr IAMSAR: “The frequency 156,8 MHz (Channel 16) is the international VHF maritime voice distress, safety and calling frequency. The frequency 156,3 MHz (Channel 06) may be used for communications on-scene”.

Frekari útfærsla á skipulagi fjarskipta er ákveðin af stjórnanda á vettvangi í samráði við yfirstjórn. (Sjá kafla 9).

## 7.7 Starfssvæði

Ef það er mögulegt þá skal leitast við að starfssvæði við slys á sjó, séu þau sömu og við slys á landi, sjá kafla 6. Þó verður að taka tillit til staðsetningar slyssins og fjarlægðar.

Biðsvæði bjarga skiptast í tvennt, á sjó og á landi. Á sjó, ákveðið biðsvæði sem gefið er upp. Ef ekki er gefið upp ákveðið biðsvæði eða bátar hafa ekki fengið sérstök fyrirmæli um aðkomu skulu þeir sigla í átt að

slysstaðnum, tilkynna um komu sína á viðgeigandi fjarskiptum þegar þeir nálgast og biða frekari fyrirmæla frá Landhelgisgæslunni eða AST.

Móttaka og biðsvæði bjarga:	Skv. ákvörðun AST/VST
Biðsvæði bjarga á landi:	Skv. ákvörðun AST/VST
Söfnunarsvæði slasaðra (SSS):	Skv. ákvörðun AST/VST
Söfnunarsvæði látinna (SSL):	Skv. ákvörðun AST/VST
Söfnunarsvæði aðstandenda (SSA):	Skv. ákvörðun AST/VST
Fjöldahjálparstöð:	Skv. ákvörðun AST/VST

## 7.8 Röð aðgerða

Viðbragðsaðilar gera báta klára, tilkynna sig af til stjórnstöðvar LHG um VHF rás 16.

Stjórnstöð Landhelgisgæslunnar mun veita bátum á leið á vettvang fyrirbyggjandi upplýsingar um staðsetningu og umfang slyssins.

Björgunaraðilar sigla í átt að uppgefnum slysstað eða biðsvæði

Ef ekki er ákveðið biðsvæði eða bátar hafa ekki fengið sérstök fyrirmæli um aðkomu skulu þeir sigla í átt að slysstaðnum, tilkynna um komu sína á viðgeigandi fjarskiptum þegar þeir nálgast og biða frekari fyrirmæla frá VST eða Landhelgisgæslunni ef vettvangsstjóri hefur ekki verið tilnefndur.

Skipsstjórnandi fyrsta skips eða báts á slysstað er vettvangsstjórnandi á sjó (OSC) þangað til annað er gefið út.

Við langar og/eða flóknar aðgerðir eða aðgerðir lengra frá landi breytist uppbygging vettvangs og vettvangsstjórnar í samræmi við það.

**8 VERKEFNI VIÐBRAGÐSAÐILA**

Í þessum kafla er verkefnum þeirra, sem skyldum hafa að gegna í viðbragðsáætlun þessari gerð skil:

<a href="#">8.1.1</a>	<a href="#">Neyðarlínan - 112</a>	.....Error! Bookmark not defined.
<a href="#">8.1.2</a>	<a href="#">Almannavarnadeild</a>	.....Error! Bookmark not defined.
<a href="#">8.1.3</a>	<a href="#">Samhæfingarstöðin</a>	.....Error! Bookmark not defined.
<a href="#">8.1.4</a>	<a href="#">Aðgerðastjórn Höfuðborgarsvæðisins</a>	.....Error! Bookmark not defined.
<a href="#">8.1.5</a>	<a href="#">Aðgerðastjórn Keflavíkurflugvelli</a>	.....Error! Bookmark not defined.
<a href="#">8.1.6</a>	<a href="#">Vettvangsstjórn (á landi og/eða á sjó)</a>	.....Error! Bookmark not defined.
<a href="#">8.1.7</a>	<a href="#">Lögreglan á Höfuðborgarsvæðinu</a>	.....Error! Bookmark not defined.
<a href="#">8.1.8</a>	<a href="#">Lögreglan Selfossi, Suðurnesjum og Vesturlandi</a>	.....Error! Bookmark not defined.
<a href="#">8.1.9</a>	<a href="#">Kennslanefnd (ID-nefnd) ríkislögreglustjóra</a>	.....Error! Bookmark not defined.
<a href="#">8.1.10</a>	<a href="#">Sérsvait Ríkislögreglustjórans</a>	.....Error! Bookmark not defined.
<a href="#">8.1.11</a>	<a href="#">Fjarskiptamiðstöð ríkislögreglustjóra</a>	.....Error! Bookmark not defined.
<a href="#">8.1.12</a>	<a href="#">Slökkvilið höfuðborgarsvæðisins (SHS) og sjúkraflutningar</a>	.....Error! Bookmark not defined.
<a href="#">8.1.13</a>	<a href="#">Slökkvilið af nærliggjandi svæðum</a>	.....Error! Bookmark not defined.
<a href="#">8.1.14</a>	<a href="#">Svæðisstjórn Svæði 1</a>	.....Error! Bookmark not defined.
<a href="#">8.1.15</a>	<a href="#">Svæðisstjórnir á svæðum 2,3, og 4</a>	.....Error! Bookmark not defined.
<a href="#">8.1.16</a>	<a href="#">Björgunarsveitir á svæði 1</a>	.....Error! Bookmark not defined.
<a href="#">8.1.17</a>	<a href="#">Björgunarsveitir á svæðum 2,3, og 4</a>	.....Error! Bookmark not defined.
<a href="#">8.1.18</a>	<a href="#">Björgunarskip – Reykjavík/Hafnarfjörður/Kópavogur / Akranes/Sandgerði/Grindavík</a>	..... Error! Bookmark not defined.
<a href="#">8.1.19</a>	<a href="#">Landsstjórn björgunarsveita</a>	.....Error! Bookmark not defined.
<a href="#">8.1.21</a>	<a href="#">Sjúkrahúsið á Akureyri (SAK)</a>	.....Error! Bookmark not defined.
<a href="#">8.1.22</a>	<a href="#">Landspítali, bráðamóttaka</a>	.....Error! Bookmark not defined.
<a href="#">8.1.23</a>	<a href="#">Rauði krossinn - Reykjavíkurdeild</a>	.....Error! Bookmark not defined.
<a href="#">8.1.24</a>	<a href="#">Rauði krossinn - Neyðarmiðstöð</a>	.....Error! Bookmark not defined.
<a href="#">8.1.25</a>	<a href="#">Landhelgisgæsla Íslands - stjórnstöð</a>	.....Error! Bookmark not defined.
<a href="#">8.1.26</a>	<a href="#">Landhelgisgæslan - flugdeild</a>	.....Error! Bookmark not defined.
<a href="#">8.1.27</a>	<a href="#">Landhelgisgæslan - Varðskip</a>	.....Error! Bookmark not defined.
<a href="#">8.1.28</a>	<a href="#">Öryggisfulltrúi og yfirhafnsögumaður Faxaflóahafna</a>	.....Error! Bookmark not defined.
<a href="#">8.1.29</a>	<a href="#">Hafnarstjóri Hafnarfjarðarhafna</a>	.....Error! Bookmark not defined.
<a href="#">8.1.30</a>	<a href="#">Rannsóknarnefnd samgönguslysa (RNSA)</a>	.....Error! Bookmark not defined.
<a href="#">8.1.31</a>	<a href="#">Samgöngustofa</a>	.....Error! Bookmark not defined.
<a href="#">8.1.32</a>	<a href="#">Umhverfisstofnun</a>	.....Error! Bookmark not defined.
<a href="#">8.1.33</a>	<a href="#">Miðlari skipaútgærdar</a>	.....Error! Bookmark not defined.

## 8.1.1 Neyðarlínan - 112

**ÓVISSUSTIG****Móttækur tilkynningu frá Stjórnstöð LHG eða lögreglu og framkvæmir:**

Boðun samkvæmt nánari skilgreiningu um óvissustig

1. Boðar viðbragðsaðila samkvæmt boðunarlista í kafla 4

**Óvissustig – Innan / utan hafnar [LITUR] – Farþegaskip - (Sjóslys eða annar upplýsandi texti)**

**HÆTTUSTIG****Móttækur tilkynningu frá Stjórnstöð LHG eða lögreglu og framkvæmir:**

Boðun samkvæmt nánari skilgreiningu um hættustig

1. Boðar viðbragðsaðila samkvæmt boðunarlista í kalfa 4

**Hættustig – Innan / utan hafnar [LITUR] – Farþegaskip - (Sjóslys eða annar upplýsandi texti)**

**NEYÐARSTIG****Móttækur tilkynningu frá Stjórnstöð LHG eða lögreglu og framkvæmir:**

Boðun samkvæmt nánari skilgreiningu um neyðarstig.

1. Boðar viðbragðsaðila samkvæmt skilgreiningu um hættustig.

**Neyðarstig – Innan / utan hafnar - [LITUR] – Farþegaskip (Sjóslys eða annar upplýsandi texti)**

8.1.2 **Almannavarnadeild****ÓVISSUSTIG****Móttækur tilkynningu frá Stjórnstöð LHG, lögreglu eða Neyðarlínu:**

1. Bakvakt fylgist með stöðu mála og metur í samráði við LHG og lögreglustjóra hvort hækka þurfi viðbragðsstig
2. Bakvakt upplýsir aðra starfsmenn AVD og aðra eins og þörf er á
3. Starfar samkvæmt innri verkferlum

**HÆTTUSTIG****Móttækur tilkynningu frá Stjórnstöð LHG, lögreglu eða Neyðarlínu:**

1. Fylgist með stöðu mála og metur í samráði við aðgerðastjórnir hvort hækka þurfi viðbragðsstig
2. Ræsir aðgerð í SST og tryggir mönnun SST miðað við umfang aðgerðar
3. Starfar samkvæmt innri verkferlum

**NEYÐARSTIG****Móttækur tilkynningu frá Stjórnstöð LHG, lögreglu eða Neyðarlínu:**

1. Fylgist með stöðu mála og metur stöðu mála í samráði við aðgerðastjórnir
2. Ræsir aðgerð í SST og tryggir að SST sé fullmönnuð
3. Starfar samkvæmt innri verkferlum

## 8.1.3 Samhæfingarstöðin

ÓVISSUSTIG **NEYÐARLÍNA sér um boðun Almannvarnardeildar RLS**

1. Metur í samvinnu við lögreglustjóra og Landhelgisgæsluna hvort fara eigi yfir á hættustig og virkjar skv. því
2. Gefur út viðvaranir til almennings ef efni eru til, í samvinnu við lögreglustjóra

HÆTTUSTIG **NEYÐARLÍNA sér um boðun Almannvarnardeildar RLS og áhafnar SST**

1. Móttekur upplýsingar um hættustig
2. Koma á samskiptum við AST
3. Kanna getu sjúkrahúsanna
4. Kanna virkni fjöldahjálpar og SSA
5. Kanna hjá AST hugsanlega þörf á frekari björgum m.v. eðli atburðar
6. Umsjón með virkjuðum björgum utan umdæmis lögreglustjórans á svæði viðkomandi hafnar
7. Athuguð þörf á frekari aðgerðum í samvinnu við lögreglustjórann á svæði viðkomandi hafnar, LHG og sérsveit eftir þörfum
8. Tryggja að nafnalisti berist Neyðarmiðstöð RKÍ Efstaleiti til úrvinnslu
9. Gefa út viðvaranir til almennings í samvinnu við lögreglustjórann og LHG

NEYÐARSTIG **NEYÐARLÍNA sér um boðun Almannvarnardeildar RLS og áhafnar SST**

1. Virkjar flutning með flugi fyrir greiningarsveit SHA og tilkynnir AST um áætlaðan landingartíma á Reykjavíkflugvelli eða annarstaðar
2. Virkjar flutning með flugi fyrir reykkafara SA og tilkynnir AST, SA og SHS um áætlaðan landingartíma á Reykjavíkflugvelli eða annarstaðar
3. Verkefni eru samkvæmt gátlistum-hópslys
4. Halda uppi virku sambandi við AST
5. Skipuleggja stuðning við AST og útvega bjargir utan umdæmis skv. beiðni hverju sinni
6. Skipuleggja og stjórna flutningi slasaðra milli umdæma
7. Sjá um heildarstjórn og -samræmingu aðgerða á milli umdæma sem m.a. felst í því að halda uppi virku sambandi við:
  - a. Höfuðstöðvar þeirra viðbragðsaðila sem eru við störf
  - b. Þær fjöldahjálpastöðvar sem virkjaðar eru utan umdæmis
  - c. Þau sjúkrahús sem taka á móti slösuðum.
  - d. Þær ríkisstofnanir sem veita aðstoð



#### 8.1.4 Aðgerðastjórn Höfuðborgarsvæðisins

##### ÓVISSUSTIG

##### Móttækur tilkynningu frá Neyðarlínu:

1. Fylgist með framvindu og er tilbúin að virkja aðgerðastjórnstöð ef þörf krefur
2. Upplýsir Almannavarnadeild ef AST er mætt til starfa

##### HÆTTUSTIG

##### Móttækur tilkynningu frá Neyðarlínu:

1. AST virkjuð, stjórn og samhæfing heildaraðgerða innan umdæmis lögreglustjórans á höfuðb.sv.
2. Upplýsir LHG/Vaktstöð siglinga um að AST sé virkjuð
3. Opna fjarskiptasamband við VST á TETRA talhóp **AST 1**
4. Opnar fjarskiptasamband við SST á TETRA talhóp **SST Blár**
5. Skipar fólk í: símsvörun, skráningu, almenna ritvinnslu og meðferð upplýsinga og fjarskipti
6. Tryggir að farþegalisti sé réttur áður en hann er gefinn út (úrvinnsla er í höndum RKÍ í SST)
7. Tryggir samskipti við SSA

##### NEYÐARSTIG

##### Móttækur tilkynningu frá Neyðarlínu:

1. Virkjar tafarlaust AST og stjórnar samræmdum aðgerðum skv. 5.2 – 5.3 í viðbragðsáætlun þessari Stjórnar og samhæfir heildaraðgerðir innan aðgerðarsvæðis og virkjar starfseininga innan umdæmis
2. Er í tegnslum við Stjórnstöð LHG/Vaktstöð siglinga
3. Tryggir samskipti við SSA
4. Tryggir samskipti við fjölmiðla í samráði við hlutaðeigandi aðila (sjá kafla 5.11 fjölmiðlar)
5. Tryggir að farþegalisti sé réttur áður en hann er gefinn út (úrvinnsla er í höndum RKÍ í SST)
6. Óskar eftir ID-nefn ef þörf er á í gegnum SST skv. beiðni lögreglustjóra
7. Tryggir flutning fyrir greiningasveitir frá LHS að SSS í samráði við VST
8. Tilkynnir komu greiningasveita í gegnum TETRA talhóp **Blár 1-5**
9. Opnar fjarskiptasamband við VST á TETRA talhóp **AST 1**
8. Opnar fjarskiptasamband við SST á TETRA talhóp **SST Blár**

### 8.1.5 Aðgerðastjórn Keflavíkurflugvelli

#### ÓVISSUSTIG

#### Hefur ekkert hlutverk á ÓVISSUSTIGI

#### HÆTTUSTIG

#### Samhæfingarstöð tekur ákvörðun hvort virkja skuli AST Keflavíkurflugvelli

1. AST virkjuð, stjórn og samhæfing heildaraðgerða innan umdæmis Lögreglunnar á Suðurnesjum
2. Tryggir samskipti við AST Höfuðborgarsvæðisins og SST
3. Fylgist með gangi mála
4. Samskipti við SST á TETRA rás **SST Blár**

#### NEYÐARSTIG

#### Samhæfingarstöð tekur ákvörðun hvort virkja skuli AST Keflavíkurflugvelli:

1. AST virkjuð, stjórn og samhæfing heildaraðgerða innan umdæmis Lögreglunnar á Suðurnesjum
2. Tryggir samskipti við AST Höfuðborgarsvæðisins og SST
3. Tryggir uppsetningu SSS og annarra starfsvæða á/við Keflavíkurflugvöll, eftir þörfum, vegna flutnings þolenda frá Íslandi
4. Sinnir í samráði við SST og AST á höfuðborgarsvæðinu brottflutningi á þolendum í gegnum Keflavíkurflugvöll
5. Samskipti við SST á TETRA rás **SST Blár**

### 8.1.6 Vettvangsstjórn (á landi og/eða á sjó)

#### ÓVISSUSTIG

##### Móttækur tilkynningu frá Neyðarlínu:

1. Vettvangsstjóri fylgist með framvindu og er tilbúin að virkja VST ef þörf krefur
2. Fer yfir áætlun

#### HÆTTUSTIG

##### Móttækur tilkynningu frá Neyðarlínu:

1. Mannar VST og fylgist með framvindu. Tilbúinir að taka að sér stjórn á vettvangi ef þörf krefur
2. VST sinnir heildarstjórn og samhæfingu aðgerða á vettvangi í landi, í samræmi við SÁBF skipurit í umboði lögreglustjóra
3. Skilgreinir áætlaða stærð atburðar, meta þörf á rýmingu, meta þörf á björgum
4. Tryggir viðbúnað á LSH
5. Skipar fólk í: Skráningu, fjarskipti og önnur störf eftir þörfum
6. Opnar fjarskiptasamband við aðgerðastjórn á TETRA talhóp **AST 1**
7. Opnar fjarskiptasamband við verkþáttastjóra á TETRA talhóp **VST 1 á landi og VHF rás 16/10/6 á sjó**

#### NEYÐARSTIG

##### Móttækur tilkynningu frá Neyðarlínu:

1. Virkjar tafarlaust VST og stjórnar aðgerðum á vettvangi skv. 5.4 – 5.6 í Aðgerðaráætlun
2. VST sinnir heildarstjórn og samhæfingu aðgerða á vettvangi í landi, í samræmi við SÁBF skipurit í umboði lögreglustjóra
3. Tryggir viðbúnað á LSH
4. Tryggir samskipti við ferju
5. Skipar fólk í: Skráningu, fjarskipti og önnur störf eftir þörfum
6. Opnar fjarskiptasamband við AST á TETRA talhóp **AST 1**
7. Opnar fjarskiptasamband við verkþáttastjóra á TETRA talhóp **Av-SL-HS\_2 á landi og VHF rás 16/10/6 á sjó**

### 8.1.7 Lögreglan á Höfuðborgarsvæðinu

#### ÓVISSUSTIG



1. Aflar upplýsinga af hvers völdum hætta er yfirvofandi
2. Kannar hvar sé líkleg staðsetning
3. Er mengunarhætta talin fyrir hendi
4. Kannar ástand samgöngu- og flutningsleiða
5. Fer yfir viðbragðsáætlun

#### HÆTTUSTIG



1. Skoðar lokunarskipulag og undirbýr lokun ef verkefnið breytist
2. Tryggir mönnun í VST- ef þörf þykir
3. Sendir allt tiltækt lögreglulið á vettvang – eftir eðli verkefnisins eða setur í viðbragðsstöðu
4. Kannar mönnun AST og setur mannafla í SÁBF
5. Tryggir fjarskiptasamband lögreglu við VST, Tetra talhóp **VST 1**
6. Tryggir umferðarstjórn á akstursleiðum frá vettvangi að SSS og sjúkrahúss
7. Gerir rannsóknarhóp LRH viðvart
8. Hefur samband við tollgæslu á svæði viðkomandi hafnar og setur þá í viðbragðsstöðu
9. Bíða frekari fyrirmæla frá AST eða VST

#### NEYÐARSTIG



1. Sendir lögreglumenn að undirbúa lokun hafnarsvæðis skv. lokunarskipulagi
2. Sendir stóra lögreglubifreið að slysadeild til að sækja Neyðarsveit LSH
3. Sendir lögreglumenn í MÓT til skráningar
4. Tryggir mönnun í VST
5. Lætur loka akstursleiðum fyrir annarri umferð en umferð hjálparliðs
6. Ákveða staðsetningu og merkja lendingarsvæði þyrlu í samáði við gæslustjóra
7. Tryggir fjarskiptasamband lögreglu við VST, Tetra talhóp **VST 1**
8. Tryggir umferðarstjórn á akstursleiðum frá vettvangi að SSS og SSL
9. Sendir allt tiltækt lögreglulið á vettvang sem setur sig í samband við VST
10. Hefur samband við tollgæsluna á svæði viðkomandi hafnar og virkjar hana til að starfa
11. Kannar mönnun AST
12. Boðar út rannsóknarhóp LRH - setur í gang rannsókn í samvinnu við RNSA

### 8.1.8 Lögreglan Selfossi, Suðurnesjum og Vesturlandi

#### ÓVISSUSTIG Innan og utan hafnar

#### Hefur ekki hlutverk á óvissustigi grænu

#### HÆTTUSTIG

##### Móttækur tilkynningu frá FMR:

1. Fylgist með gangi mála
2. Upplýsir yfirlögregluþjón um ástand
3. Yfirlögregluþjónn upplýsir lögreglustjóra og gerir eftirfarandi ráðstafanir:
  - Kannar mönnun og endurskipuleggur innri starfsemi til að geta sent liðsauka
  - Tryggir fjarskiptasamband við AST höfuðborgarsvæðisins og SST
  - Tryggir umferðarstjórn á akstursleiðum og lokanir á aksturleiðum til og frá höfuðborginni **ef þess er óskað**

#### NEYÐARSTIG

##### Móttækur tilkynningu frá FMR:

4. Fylgist með gangi mála
5. Upplýsir yfirlögregluþjón um ástand
6. Yfirlögregluþjónn upplýsir lögreglustjóra og gerir eftirfarandi ráðstafanir:
  - Kannar mönnun og endurskipuleggur innri starfsemi til að geta sent liðsauka
  - Tryggir fjarskiptasamband við AST höfuðborgarsvæðisins og SST
  - Tryggir umferðarstjórn á akstursleiðum og lokanir á aksturleiðum til og frá höfuðborginni **ef þess er óskað**

## 8.1.9 Kennslanefnd (ID-nefnd) ríkislögreglustjóra

## ÓVISSUSTIG

Kennslanefndin hefur engar verkskyldur á ÓVISSUSTIGI

HÆTTUSTIG **FMR sér um boðun Kennslanefndar (ID-nefnd)**

1. Nefndarmenn mæta á skrifstofu RLS Skúlagötu 21
2. ID-nefnd er send ef þörf er á og ef AST/lögreglustjóri óskar eftir henni í gegnum SST
3. Við komu á svæði viðkomandi hafnar setur yfirmaður ID-nefndar sig í samband við AST sem skipuleggur tengsl nefndarinnar inn í aðgerðirnar
4. Yfirmaður ID-nefndar stjórnar skipulagi og innri starfsemi á SSL og metur þörf á utanaðkomandi aðstoð
5. Við störf sín á vettvangi styðst ID-nefnd við verklagsreglur sem mótaðar hafa verið um störf hennar
6. SST sér um flutning ef með þarf

NEYÐARSTIG **FMR sér um boðun Kennslanefndar (ID-nefnd)**

1. Nefndarmenn mæta á skrifstofu RLS Skúlagötu 21
2. ID-nefnd er send ef þörf er á og ef AST/lögreglustjóri óskar eftir henni í gegnum SST
3. Við komu á svæði viðkomandi hafnar setur yfirmaður ID-nefndar sig í samband við AST sem skipuleggur tengsl nefndarinnar inn í aðgerðirnar
4. Yfirmaður ID-nefndar stjórnar skipulagi og innri starfsemi á SSL og metur þörf á utanaðkomandi aðstoð
5. Við störf sín á vettvangi styðst ID-nefnd við verklagsreglur sem mótaðar hafa verið um störf hennar
6. SST sér um flutning ef með þarf

### 8.1.10 Sérsvait Ríkislögreglustjórans

#### ÓVISSUSTIG

Sérsvait hefur engar verkskyldur á ÓVISSUSTIGI

#### HÆTTUSTIG Innan og utan hafnar



**Neyðarlínan sendir boð á stjórnendur sérsvaitar**

1. Yfirmaður á bakvakt fær boð og fylgist með gangi mála á TETRA talhóp **VST 1**
2. Köfunarhópur gerir klárt til flutnings

#### NEYÐARSTIG



**Neyðarlínan sendir boð á stjórnendur sérsvaitar**

1. Sérsvait er send ef þörf er á og AST/lögreglustjóri óskar eftir henni.
2. Köfunarhópur gerir klárt til flutnings og fer á MÓT og tilkynnir sig til AST
3. Sérsvaitarmenn á vakt fara á MÓT og tilkynna sig til AST
4. Gæslustörf/Leit og björgun/Aðstoð við vettvangsrannsóknir(köfunarhópur)
5. Fjarskipti á TETRA talhóp **VST 1**

**8.1.11 Fjarskiptamiðstöð ríkislögreglustjóra****ÓVISSUSTIG**

1. Fylgist með framvindu mála og miðlar upplýsingum til tækja á leið í aðgerð
2. Sendir fulltrúa í SST ef SST er virkjuð

**HÆTTUSTIG**

1. Fylgist með framvindu mála og miðlar upplýsingum til tækja á leið í aðgerð
2. Sendir fulltrúa í SST ef SST er virkjuð

**NEYÐARSTIG**

1. Fylgist með framvindu mála og miðlar upplýsingum til tækja á leið í aðgerð
2. Sendir fulltrúa í SST ef SST er virkjuð
3. Sendir lögreglubíl á LSH til að flytja neyðarsveit á SSS
4. Sendir lögreglubíl á SHA til að flytja neyðarsveit á flugvöll (eða annað eftir aðstæðum)
5. Sér um ID nefnd RLS skv. beiðni frá SST
6. Sendir fulltrúa í SST sem starfar í Framkvæmdum



**8.1.12 Slökkvilið höfuðborgarsvæðisins (SHS) og sjúkraflutningar****ÓVISSUSTIG****Móttækur tilkynningu frá Neyðarlínunni og:**

70 - maður SHS mætir í AST, fylgist með á TETRA talhóp **VST 1**

**HÆTTUSTIG****Móttækur tilkynningu frá Neyðarlínunni og:**

1. 70 - maður SHS mætir í AST, fylgist með á TETRA talhóp **VST 1**
2. Sendir fulltrúa í AST / VST
3. Boðar bakvaktarmann/slökkviliðsstjóra samkvæmt verkferlum SHS
4. Tilnefnir björgunarstjóra fyrir VST-land
5. Upplýsir vakthafandi slökkviliðs- og sjúkraflutningsmenn um eðli atburðarins
6. Mannar allar tiltækar sjúkrabifreiðar sérhæfðum sjúkraflutningsmönnum og /eða bráðatæknum og sendir þær á MÓT

**NEYÐARSTIG****Móttækur tilkynningu frá Neyðarlínunni og:**

1. Boðar bakvaktarmann/slökkviliðsstjóra samkvæmt verkferlum SHS
2. Sendir fulltrúa í AST / VST
3. Tilnefnir björgunarstjóra fyrir VST-land
4. Upplýsir vakthafandi slökkviliðs- og sjúkraflutningsmenn um eðli atburðarins
5. Gerir kistur með slökkvi,- sjúkra - efna,- og/eða björgunarbúnaði tilbúnað til flutnings samkvæmt verkferlum SHS m.v. eðli útkallsins
6. Boðar út viðbótarlið á slökkvistöðvar samkvæmt verkferlum SHS og eðli aðstoðarbeiðninnar
7. Mannar allar tiltækar sjúkrabifreiðar sérhæfðum sjúkraflutningsmönnum og /eða bráðatæknum og sendir þær á MÓT
8. Sendir mannskap og búnað á MÓT skv. fyrirmælum
9. Opnar fyrir hlustun á TETRA talhóp **VST 1**

### 8.1.13 Slökkvilið af nærliggjandi svæðum

#### ÓVISSUSTIG

##### Hafa ekki hlutverk á óvissustigi

#### HÆTTUSTIG



##### Móttækur tilkynningu frá Neyðarlínunni og:

1. Opna fyrir hlustun á Tetra talhóp **VST 1** og bíða frekari fyrirmæla
2. Tryggja slökkviliðsmenn á bakvakt ef á þarf að halda
3. Tryggja flutningtæki fyrir mannskap og björgunarbúnaðar ef á þarf að halda
4. Setja sig í samband við SST
5. Yfirfara áætlanir

#### NEYÐARSTIG



##### Móttækur tilkynningu frá Neyðarlínunni og:

1. Opna fyrir hlustun á Tetra talhóp **VST 1** og bíða frekari fyrirmæla
2. Senda mannskap og búnað á **YB** ef þess er óskað.
3. Bíða frekari fyrirmæla frá SST
4. Tilkynna sig inn í aðgerð á **MÓT**
5. Slökkvi- og björgunarstörf á vettvangi samkvæmt fyrirmælum frá björgunarstjóra

**8.1.14 Svæðisstjórn Svæði 1****ÓVISSUSTIG** innan og utan hafnar **Neyðarlína sér um boðun allra björgunarsveita.**

1. Móttækur upplýsingar um viðbúnaðarstig
2. Yfirfara áætlun og bjargir
3. Bíða frekari fyrirmæla
4. Upplýsir formenn björgunarsveita á svæði 1 eftir atvikum
5. Hlustun á TETRA talhóp **VST 1** og VHF rás **16**

**HÆTTUSTIG** Innan og utan hafnar **Neyðarlína sér um boðun allra björgunarsveita.**

1. Móttækur upplýsingar um viðbúnaðarstig
2. Yfirfara áætlun og bjargir
3. Bíða frekari fyrirmæla
4. Upplýsir formenn björgunarsveita á svæði 1 eftir atvikum
5. Skipar tvo fulltrúa í AST sem fara í stjórnstöð
6. Skipar tvo fulltrúa í VST sem fara og gefa sig fram við VST
7. Skipar flutningsstjóra sem fer á MÓT ásamt tveimur aðstoðarmönnum
  - a. Tryggja uppsetningu MÓT, BF, BH, og BTB.
8. Boðar umsjónarmenn stjórnstöðvarbíl
9. Boðar umsjónarmenn búðartjalda hjá HSSR
10. Sendir mannskap með stjórnstöðvarbíl og búðartjöld
11. Hlustun á TETRA talhóp **VST 1** og VHF rás **16**

**NEYÐARSTIG** **Neyðarlína sér um boðun allra björgunarsveita.**

1. Móttækur upplýsingar um viðbúnaðarstig
2. Yfirfara áætlun og bjargir
3. Bíða frekari fyrirmæla
4. Upplýsir formenn björgunarsveita á svæði 1 eftir atvikum
5. Skipar tvo fulltrúa í AST sem fara í stjórnstöð
6. Skipar tvo fulltrúa í VST sem fara og gefa sig fram við VST
7. Skipar flutningsstjóra sem fer á MÓT ásamt tveimur aðstoðarmönnum
  - a. Tryggja uppsetningu MÓT, BF, BH, og BTB.
8. Boðar umsjónarmenn stjórnstöðvarbíl
9. Boðar umsjónarmenn búðartjalda hjá HSSR
10. Sendir mannskap með stjórnstöðvarbíl og búðartjöld
11. Hlustun á TETRA talhóp **VST 1** og VHF rás **16**

**8.1.15 Svæðisstjórnir á svæðum 2,3, og 4****ÓVISSUSTIG****Hafa ekki hlutverk á óvissustigi****HÆTTUSTIG****Neyðarlína sér um boðun**

1. Vera í samskiptum við SST
2. Upplýsa sveitir á sínu svæði
3. Senda bjargir sem beðið er um á **YB**
4. Hlustun á TETRA talhóp **VST 1** og VHF rás **16**

**NEYÐARSTIG****Neyðarlína sér um boðun**

1. Vera í samskiptum við SST
2. Upplýsa sveitir á sínu svæði
3. Senda bjargir sem beðið er um á **YB**
4. Upplýsa SST um hvaða bjargir verða sendar frá viðkomandi svæði
5. Hlustun á TETRA talhóp **VST 1** og VHF rás **16**

## 8.1.16 Björgunarsveitir á svæði 1

## ÓVISSUSTIG

## Svæðisstjórn upplýsir formenn björgunarsveita á svæði 1

1. Hafa ekki hlutverk á óvissustigi

## HÆTTUSTIG

## Neyðarlína sér um boðun allra björgunarsveita

1. Mæta í húsnæði sitt og taka til þann búnað sem þarf
2. Hópar tilkynna sig inn til AST
3. Undirbúa verkefni samkvæmt innra skipulagi
4. Fylgjast með framvindu mála, hvort verður afboðað eða neyðarstig virkjað
5. Hlustun á TETRA talhóp **VST 1** og VHF rás **16**

## NEYÐARSTIG

## Neyðarlína sér um boðun allra björgunarsveita

1. Mæta í björgunarsveitarhús og taka til þann búnað sem þarf
2. Fara á MÓT
3. Stjórnendur tilkynna sig inn til AST, fjarskipti á TETRA talhóp **Av-2**
4. Verkefni björgunarsveita eru eftirfarandi
  - a. Manna björgunarbáta/björgunarskip
  - b. Flytja þolendur til SSS eða frá SSS á sjúkrahús, í sjúkraflug eða annað
  - c. Fyrstuhjálparhópar fara á SSS og vinna með greiningarsveitum
  - d. Umönnun þolenda í sjúkraflutningum
  - e. Sinna verkefnum á MÓT samkvæmt fyrirmælum svæðisstjórnar á svæði 1
  - f. Sinna verkefnum á biðsvæðum samkvæmt fyrirmælum svæðisstjórnar á svæði 1
  - g. Umsjón og eftirlit með þyrlulendingum, ef þyrlur eru notaðar í samráði við gæslustjóra
  - h. Skipta hópnum niður í verkefni samkvæmt fyrirmælum frá VST
5. Hlustun á TETRA talhóp **VST 1** og VHF rás **16**

## Bátaflokkar

## Bátaflokkar

1. Manna björgunarbáta/björgunarskip og sigla á SLY eða biðsvæði sé það skilgreint
2. Upplýsingar um slysstað fást hjá svæðisstjórn svæði 1 **Tetra útkall < avæði 1 >**
3. Gefa sig fram við JRCC(áhöfn fyrsta báts á vettvang tekur að sér VST í samráði við JRCC)
4. Fara á SLY eða annað eftir fyrirmælum frá JRCC
5. Tryggja fjarskipti við VST í landi vegna móttöku þolenda og hugsanlega flutning annars björgunarliðs og bjarga á vettvang (VHF rás **10** eða TETRA talhóp **Av-HS-2**)
6. Fjarskipti við VST-sjór á VHF rás **16** eða TETRA talhóp **Blár 1-7**

## 8.1.17 Björgunarsveitir á svæðum 2,3, og 4

## ÓVISSUSTIG

## Hefur ekkert hlutverk á þessu stigi

## HÆTTUSTIG

## Neyðarlína sér um boðun björgunarsveita á svæði 2,3 og 4 að beiðni SST

1. Mæta í björgunarsveitarhús
2. Björgunarbúnaður gerður klár, teppi, börur, fyrstuhjálparbúnaður, lýsingarbúnaður
3. Björgunarbílar og bátar gerðir klárir til flutnings liðs og búnaðar á YB
4. Hópar tilkynna sig til sinnar svæðisstjórnar á **Tetra útkall <svæði 2,3,eða 4>**
5. Bíða frekari fyrirmæla frá svæðisstjórn

## NEYÐARSTIG– Í HÖFN/Á STRANDSTAÐ

## Neyðarlína sér um boðun björgunarsveita á svæði 2,3 og 4 að beiðni SST

1. Mæta í björgunarsveitarhús
2. Björgunarbúnaður gerður klár, teppi, börur, fyrstuhjálparbúnaður, lýsingarbúnaður
3. Björgunarbílar og bátar gerðir klárir til flutnings liðs og búnaðar á YB
4. Hópar tilkynna sig til sinnar svæðisstjórnar á **Tetra útkall <svæði 2,3,eða 4>**
5. Hópar fara á YB samkvæmt fyrirmælum sinnar svæðisstjórnar
6. Á YB fá hópar fyrirmæli frá sínum svæðisstjónum um hvenær eigi að fara á MÓT
7. Flutningsstjóri skipar hópum í verkefni samkvæmt forgangs röðun VST
8. Fjarskipti á vettvangi á TETRA talhóp **VST 1** eða undirtalhópum verkþáttastjórnanna
9. Störf á vettvangi samkvæmt fyrirmælum VST

## 10. Bátaflokkar

## Bátaflokkar

1. Manna björgunarbáta/björgunarskip og sigla á SLY eða biðsvæði sé það skilgreint
2. Upplýsingar um slysstað fást hjá eigin svæðisstjónum **Tetra útkall <svæði 2,3,eða 4>**
3. Gefa sig fram við JRCC (áhöfn fyrsta báts á vettvang tekur að sér VST í samráði við JRCC)
4. Tryggja fjarskipti við VST í landi vegna móttöku þolenda og hugsanlega flutning annars björgunarliðs og bjarga á vettvang (VHF rás 10 eða TETRA talhóp **Av-HS-2**)
5. Fjarskipti við VST-sjór á VHF rás 16 eða TETRA talhóp **Blár 1-7**

## 8.1.18 Björgunarskip – Reykjavík/Hafnarfjörður/Kópavogur / Akranes/Sandgerði/Grindavík

## ÓVISSUSTIG

Hefur ekkert hlutverk á þessu stigi

## HÆTTUSTIG



**Neyðarlína sér um boðun allra björgunarsveita.**

1. Áhafnir og stuðningshópar mæta í bækistöð
2. Upplýsingar um slysstað fást hjá svæðisstjórn svæði 1 (**talhóp Tetra útkall svæði <1,2,3,4>**)
3. Hlustun á TETRA talhóp **VST 1** og VHF rás **16**
4. Bíða frekari fyrirmæla

## NEYÐARSTIG



**Neyðarlína sér um boðun allra björgunarsveita**

1. Áhafnir manna björgunarskip
2. Fjarskipti við AST á TETRA talhóp **VST 1** og á VHF rás **16**
3. Hópstjórar tilkynna björgunarskip sjóklár til svæðisstjórnar svæðis 1
4. Athuga með þörf á flutningi á frekari björgum í gegnum svæðisstjórn svæðis 1
5. Fara á viðkomandi slysstað / höfn og gefa sig fram við VST

## 8.1.19 Landsstjórn björgunarsveita

ÓVISSUSTIG **Neyðarlína sér um boðun allra björgunarsveita**

1. Móttækur upplýsingar um viðbúnaðarstig
2. Yfirfara áætlun og bjargir
3. Upplýsir svæðisstjórnir eftir atvikum
4. Hlustun á TETRA talhóp **VST 1** og VHF rás **16**

HÆTTUSTIG Innan og utan hafnar **Neyðarlína sér um boðun allra björgunarsveita**

1. Móttækur upplýsingar um viðbúnaðarstig
2. Yfirfara áætlun og bjargir
3. Upplýsir svæðisstjórnir eftir atvikum
4. Hlustun á TETRA talhóp **VST 1** og VHF rás **16**
5. Sendir 2 fulltrúa í SST. Þeir skulu setja sig í samband við svæðisstjórnir björgunarsveita á svæðum 1, 2, 3 og 4 og vera tilbúnir að annast útvegum á björgum frá öðrum svæðum ef þess gerist þörf

NEYÐARSTIG **Neyðarlína sér um boðun allra björgunarsveita**

1. Móttækur upplýsingar um viðbúnaðarstig
2. Yfirfara áætlun og bjargir
3. Upplýsir svæðisstjórnir eftir atvikum
4. Hlustun á TETRA talhóp **VST 1** og VHF rás **16**
5. Sendir 2 fulltrúa í SST. Þeir skulu setja sig í samband við svæðisstjórnir björgunarsveita á svæðum 1, 2, 3 og 4 og vera tilbúnir að annast útvegum á björgum frá öðrum svæðum ef þess gerist þörf



### 8.1.21 Sjúkrahúsið á Akureyri (SAK)

#### ÓVISSUSTIG

Hefur ekki verkskyldur á Óvissustigi

#### HÆTTUSTIG



##### Neyðarlína sér um boðun SAK

1. Fulltrúi viðbragðsstjórnar SAK móttækur boð og fylgist með framvindu mála á TETRA talhóp **Av-SL\_2**
2. Fulltrúi viðbragðsstjórnar SAK setur sig í samband við SST

#### NEYÐARSTIG



##### Neyðarlína sér um boðun SAK

1. SAK fer á viðbragðsstig samkvæmt eigin viðbragðsáætlun og fylgist með framvindu mála á **AV-SL-2**
2. Greiningarsveit undirbýr brottför til Reykjavíkur og bíður fyrir mæla frá SST
3. Við komu í umdæmi atviks mun AST sjá um flutning greiningarsveitar á SSS eða SLY

## 8.1.22 Landspítali, bráðamóttaka

### ÓVISSUSTIG

#### LSH hefur ekki hlutverk á Óvissustigi

### HÆTTUSTIG



#### Neyðarlína sér um boðun á neyðarsveit.

1. LSH fer á viðbragðsstig samkvæmt viðbragðsáætlun LSH
2. Viðbragðsstjórn LHS kemur saman
3. Fulltrúar LSH fara í SST og AST

### NEYÐARSTIG



#### Neyðarlína sér um boðun á neyðarsveit.

1. LSH fer á viðbragðsstig samkvæmt viðbragðsáætlun LHS
2. Viðbragðsstjórn LHS kemur saman
3. Neyðarsveit undirbýr brottför
4. Fulltrúar LSH fara í SST og AST
5. Lögreglan á höfuðborgarsvæðinu sér um flutning á SSS eða annað eftir aðstæðum
6. Störf samkvæmt innra skipulagi í SSS eða á SLY
7. Fjarskipti **Blár 1-5** og **VST 1**

## 8.1.23 Rauði krossinn - Reykjavíkureild

## ÓVISSUSTIG

Rauða kross deild hefur engar verkskyldur á óvissustigi

HÆTTUSTIG 

## Neyðarlína sér um boðun Rauðakross deilda

1. Neyðarnefnd mætir í bækistöð
2. Sambandi komið á við fulltrúa í AST
3. Neyðarskipulag yfirfarið ásamt búnaði
4. Undirnefnd og samstarfsaðilar aðvaraðir um hættustig
5. Senda aðstoð á fjöldahjálparstöð
6. Veita aðstoð á SSA
7. Bíða frekari fyrirmæla frá AST

NEYÐARSTIG 

## Neyðarlína sér um boðun Rauðakross deilda

1. Neyðarnefnd mætir í bækistöð
2. Sambandi komið á við fulltrúa í AST
3. Neyðarskipulag yfirfarið ásamt búnaði
4. Undirnefnd og samstarfsaðilar virkjaðir eftir þörfum
5. Senda aðstoð á fjöldahjálparstöð
6. Veita aðstoð á SSA
7. Bíða frekari fyrirmæla frá AST

#### 8.1.24 Rauði krossinn - Neyðarmiðstöð

##### ÓVISSUSTIG

**Neyðarmiðstöð Rauða krossins hefur engar verkskyldur á óvissustigi**

##### HÆTTUSTIG

**Móttækur tilkynningu frá Neyðarlín**

1. Bakvaktarfulltrúi mætir í SST
2. Neyðarnefnd Neyðarmiðstöðvar mætir í stjórnstöð og virkjar neyðaráætlun

##### NEYÐARSTIG

**Móttækur tilkynningu frá Neyðarlínu**

1. Bakvaktarfulltrúi mætir í SST
2. Neyðarnefnd Neyðarmiðstöðvar mætir í stjórnstöð og virkjar neyðaráætlun

## 8.1.25 Landhelgisgæsla Íslands - stjórnstöð

ÓVISSUSTIG **Við neyðartilkyningu skips:**

1. Móttekur upplýsingar og metur hvort fara eigi yfir á hættustig og virkja skv. því í gegnum Neyðarlínuna
2. Senda boð til Neyðarlínu og bakvaktar Almannavarnardeildar Ríkislögreglustjórans (RLS)
3. Upplýsir skipamiðlara eða umboðsmann viðkomandi skips
4. Senda fulltrúa í SST

HÆTTUSTIG **Við neyðartilkyningu skips:**

1. Virkjar áætlun í hættustigi í samvinnu við lögreglustjóra og Almannavarnadeild RLS
2. Senda boð til Neyðarlínu og bakvaktar Almannavarnardeildar RLS
3. Kalla út þyrluáhöfn í viðbragðsstöðu
4. Setur leitar- og björgunarflugvél í viðbragðsstöðu
5. Upplýsir varðskip
6. Setur björgunarskip og önnur skip í viðbragðsstöðu
7. Kannar stöðu danskra varðskipa og annarra herskipa á nálægu hafssvæði
8. Kannar áhafnar- og farþegalista sbr. Schengen/ISPS og reglugerð 659/2000
9. Upplýsir skipamiðlara eða umboðsmann viðkomandi skips
10. Senda fulltrúa í SST

NEYÐARSTIG **Við neyðartilkyningu skips:**

1. Senda boð til Neyðarlínu og bakvaktar Almannavarnardeildar RLS
2. Virkjar áætlun á neyðarstigi í samvinnu við lögreglustjóra eða Almannavarnardeild RLS
3. Beinir nálægum varðskipum að slysstað/annað ef við á
4. Beinir nálægum skipum að slysstað
5. Kannar fjölda í áhöfn skipa á leið að slysstað
6. Virkja þyrlu til að fara á vettvang
7. Virkja flugvél til að fara á vettvang
8. Virkjar björgunarskip til að fara á vettvang
9. Kannar þörf á frekari björgum til að senda með þyrlu, flugvél og/eða varðskipum
10. Kannar stöðu danskra varðskipa og annarra herskipa á nálægu hafsvæði
11. Kannar hve marga skipbrotsmenn skipin geta tekið við (Setja í gang mat á því hversu marga skipbrotsmenn er hægt að taka við á hverju skipi, taka m.a. mið af aldri farþega)
12. Kannar áhafnar- og farþegalista sbr. Schengen/ISPS og reglugerð 659/2000
13. Upplýsir skipamiðlara eða umboðsmann viðkomandi skips
14. Sendir fulltrúa í SST
15. Virkjar EOD/köfunardeild LHG
16. Sendir fulltrúa í SST
17. Virkjar EOD/köfunardeild LHG

## 8.1.26 Landhelgisgæslan - flugdeild

ÓVISSUSTIG **Stjórnstöð LHG sér um boðun flugdeildar**

1. Setur tiltækan þyrlukost og/eða flugvél LHG í viðbragðsstöðu samkvæmt fyrirmælum frá stjórnstöð LHG í flugskýli LHG

HÆTTUSTIG **Stjórnstöð LHG sér um boðun flugdeildar**

1. Móttekur tilkynningu frá stjórnstöð LHG
2. Setur tiltækan þyrlukost og /eða flugvél LHG í viðbragðsstöðu samkvæmt fyrirmælum frá stjórnstöð LHG í flugskýli LHG
3. Mannar stöðu vettvangsstjóra á sjó

NEYÐARSTIG **Stjórnstöð LHG sér um boðun flugdeildar**

1. Móttekur tilkynningu frá stjórnstöð LHG
2. Virkjar tiltækar þyrlur LHG til starfa skv. nánari fyrirmælum frá stjórnstöð LHG og samkvæmt beiðni fra SST
3. Lendingarstaðir þyrlu (Lþ) eru óákveðnir
4. Undirbýr eftirlitsflugvél til flutnings á slösuðum/ flutnings á björgum/ leitar og eftirlitsstörf

## 8.1.27 Landhelgisgæslan - Varðskip

ÓVISSUSTIG **Stjórnstöð LHG sér um boðun varðskips**

1. Heldur áleiðis á vettvang.
2. Áhöfn upplýst og sett í viðbragðsstöðu og upplýsir stjórnstöð LHG um stöðu mála

HÆTTUSTIG **Stjórnstöð LHG sér um boðun varðskips**

1. Heldur áleiðis á vettvang
2. Áhöfn upplýst og sett í viðbragðsstöðu og upplýsir stjórnstöð LHG um stöðu mála
3. Gera léttbáta klára til að flytja mannskap og búnað ef aðstæður leyfa
4. Gera dælur tilbúnar ef leki er
5. Gera klárt til að gefa þyrlu LHG eldsneyti
6. Undirbúa sjúkraklefa vegna slasaðra
7. Gera dráttartaugar klárar
8. LHG virkjar sína séráætlun

NEYÐARSTIG **Stjórnstöð LHG sér um boðun varðskips**

1. Heldur áleiðis á vettvang
2. Áhöfn upplýst og sett í viðbragðsstöðu og upplýsir stjórnstöð LHG um stöðu mála
3. Gera léttbáta klára til að flytja mannskap og búnað ef aðstæður leyfa
4. Gera dælur tilbúnar ef leki er
5. Gera klárt til að gefa þyrlu LHG eldsneyti
6. Undirbúa sjúkraklefa vegna slasaðra
7. Gera dráttartaugar klárar
8. LHG virkjar sína séráætlun

### 8.1.28 Öryggisfulltrúi og yfirhafnsögumaður Faxaflóahafna

#### ÓVISSUSTIG



#### Móttækur tilkynningu frá Neyðarlínu

1. Fylgist með gangi mála

#### HÆTTUSTIG



#### Móttækur tilkynningu frá Neyðarlínu

1. Undirbýr fyrir uppsetningu á SSS

#### NEYÐARSTIG



#### Móttækur tilkynningu frá Neyðarlínu

1. Setur sig í samband við skipstjóra og skipamiðlara skips
2. Aðstoðar björgunarlið við uppsetningu á SSS
3. Tryggir aðra aðstoð við viðbragðsaðila
4. Sendir fulltrúa í SST



**8.1.29 Hafnarstjóri Hafnarfjarðarhafna****ÓVISSUSTIG****Móttækur tilkynningu frá Neyðarlínu**

1. Fylgist með gangi mála

**HÆTTUSTIG****Móttækur tilkynningu frá Neyðarlínu**

1. Undirbýr fyrir uppsetningu á SSS

**NEYÐARSTIG****Móttækur tilkynningu frá Neyðarlínu**

1. Setur sig í samband við skipstjóra og skipamiðlara skips
2. Aðstoðar björgunarlið við uppsetningu á SSS
3. Tryggir aðra aðstoð við viðbragðsaðila
4. Sendir fulltrúa í SST

### 8.1.30 Rannsóknarnefnd samgönguslysa (RNSA)

#### ÓVISSUSTIG

##### Móttækur tilkynningu frá Stjórnstöð LHG

1. Rannsóknarstjóri móttækur upplýsingar og fylgist með málum.

#### HÆTTUSTIG

##### Móttækur tilkynningu frá Stjórnstöð LHG

1. Rannsóknarstjóri móttækur upplýsingar og fylgist með málum.
2. Við komu á SLY setur yfirmaður RNSA sig í samband við VST og upplýsir hann um störf nefndarinnar og hugsanlega þörf fyrir aðstoð.
3. Við störf á vettvangi styðst RNSA við gildandi lög og verklagsreglur.

#### NEYÐARSTIG

##### Móttækur tilkynningu frá Stjórnstöð LHG

1. Rannsóknarstjóri móttækur upplýsingar og fylgist með málum.
2. Við komu á SLY setur yfirmaður RNSA sig í samband við VST og upplýsir hann um störf nefndarinnar og hugsanlega þörf fyrir aðstoð.
3. Við störf á vettvangi styðst RNSA við gildandi lög og verklagsreglur.

### 8.1.31 Samgöngustofa

#### ÓVISSUSTIG

##### Móttækur tilkynningu frá Stjórnstöð LHG

Móttækur tilkynningu og fylgist með framvindu mála

#### HÆTTUSTI

##### Móttækur tilkynningu frá Stjórnstöð LHG

1. Senda fulltrúa í SST
2. Sjá um samskipti við útgerðaraðila, flokkunarfélög, fánaríki skips og verndarfulltrúa hafna
3. Athuga þörf á frekari aðgerðum

#### NEYÐARSTIG

##### Móttækur tilkynningu frá Stjórnstöð LHG

1. Senda fulltrúa í SST
2. Sjá um samskipti við útgerðaraðila, flokkunarfélög, fánaríki skips og verndarfulltrúa hafna
3. Athuga þörf á frekari aðgerðum

## 8.1.32 Umhverfisstofnun

## ÓVISSUSTIG

**Móttækur tilkynningu frá Stjórnstöð LHG**

1. Móttækur tilkynningu og fylgist með framvindu mála og metur líkur á mengunarvá

## HÆTTUSTIG

**Móttækur tilkynningu frá Stjórnstöð LHG**

1. Sendir fulltrúa í SST (Samhæfingastöð Almannavarna)
2. Fylgist með framvindu mála og ráðleggur varðandi aðgerðir til að draga úr mengunarhættu
3. Athugar þörf á frekari aðgerðum og vera í samskiptum við heilbrigðisfulltrúa og hafnarstjóra í viðkomandi höfn

## NEYÐARSTIG

**Móttækur tilkynningu frá Stjórnstöð LHG**

1. Sendir fulltrúa í SST
2. Fylgist með framvindu mála og ráðleggja varðandi aðgerðir til að draga úr mengunarhættu
3. Athugar þörf á frekari aðgerðum og vera í samskiptum við heilbrigðisfulltrúa og hafnarstjóra í viðkomandi höfn.
4. Hefur mengunarvarnarstörf samhliða björgunarstörfum ef hægt er og í samvinnu við VST.
5. Fer með stjórn mengunarvarna og hreinsunaraðgerða á vettvangi eftir að björgunar- og rannsóknarvinnu er lokið.
6. Starfar samkvæmt sameiginlegri aðgerðaráætlunum Umhverfisstofnunar og LHG

## 8.1.33 Miðlari skipaútgerðar

ÓVISSUSTIG **Móttækur tilkynningu frá stjórnstöð LHG**

1. Tryggir upplýsingar um fjölda farþega og heildarfjölda um borð
2. Viðbragðsstjórn kemur saman
3. Setur sig í samband við skipstjóra, hafnarstjóra viðkomandi hafnar og Stjórnstöð LHG
4. Fylgist með gangi mála

HÆTTUSTIG **Móttækur tilkynningu frá stjórnstöð LHG**

1. Tryggir upplýsingar um fjölda farþega og heildarfjölda um borð og sendir til SST
2. Viðbragðsstjórn kemur saman
3. Setur sig í samband við SST, skipstjóra, hafnarstjóra viðkomandi hafnar
4. Sendir tengiliði útgerðar í SST og AST
5. Fylgist með gangi mála á **VHF rás 16** eða TETRA talhóp í samráði við SST

NEYÐARSTIG **Móttækur tilkynningu frá stjórnstöð LHG**

1. Tryggir upplýsingar um fjölda farþega og heildarfjölda um borð og sendir til SST
2. Viðbragðsstjórn kemur saman
3. Setur sig í samband við SST, skipstjóra, hafnarstjóra viðkomandi hafnar
4. Sendir tengiliði útgerðar í SST og AST
5. Fylgist með gangi mála á **VHF rás 16** eða TETRA talhóp í samráði við SST
6. Sendir tengilið útgerðar á SSA og vera í samvinnu við RKÍ vegna upplýsingagjafar til aðstandenda

## 9 FJARSKIPTI

Viðbragðsaðilar fara í upphafi á TETRA talhóp **Blár 1-0** eða **VHF rás 16**

### 9.1 Grunnskipulag fjarskipta

Grunnskipulag fjarskipta er sem hér segir:

SST og AST eru með sín samskipti á **SST-Blár**

AST og VST eru með sín samskipti á **AST 1-1**

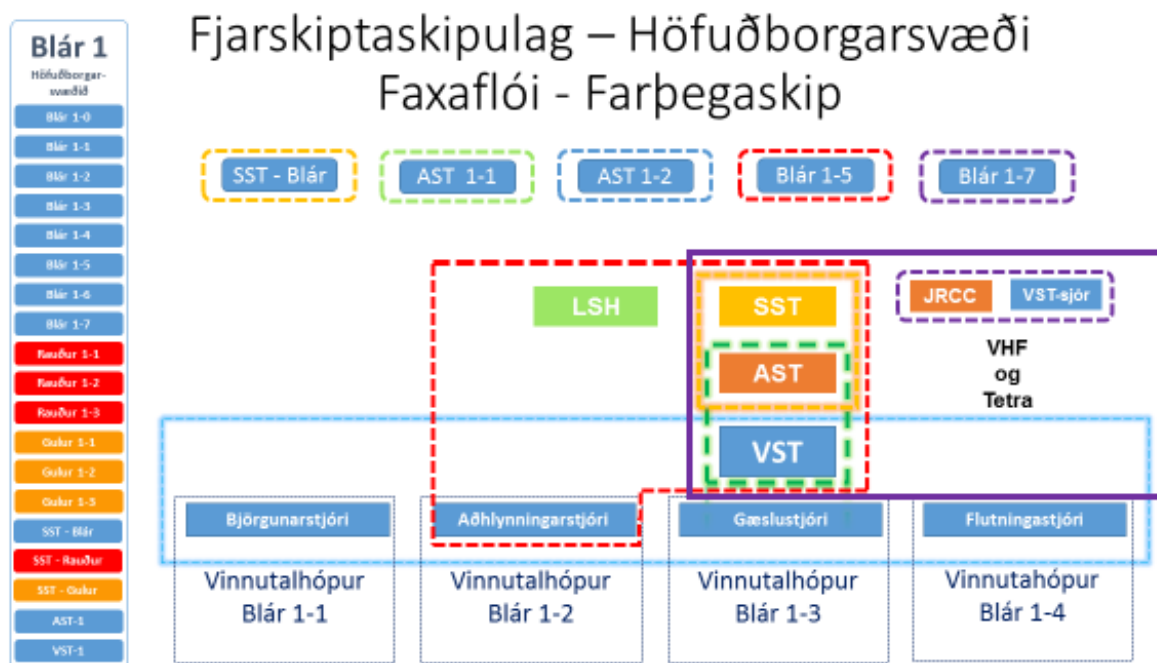
VST og verkþáttastjórar eru með sín samskipti á **AST 1-2**

HS, SST, AST og aðhlyningarstjóri eru með samskipti á **Blár 1-5**

Stjórnstöð Landhelgisgæslunnar, SST, AST, VST og VST-sjór eru með samskipti á **Blár 1-7**

Stjórnstöð Landhelgisgæslunnar og VST-sjór og bjargir á sjó eru með samskipti á **VHF rás 16** eða annarri VHF rás sem stjórnstöð Landhelgisgæslunnar ákveður.

**Blár 1-7** og **VHF rás** eru síðan gáttaðar saman.



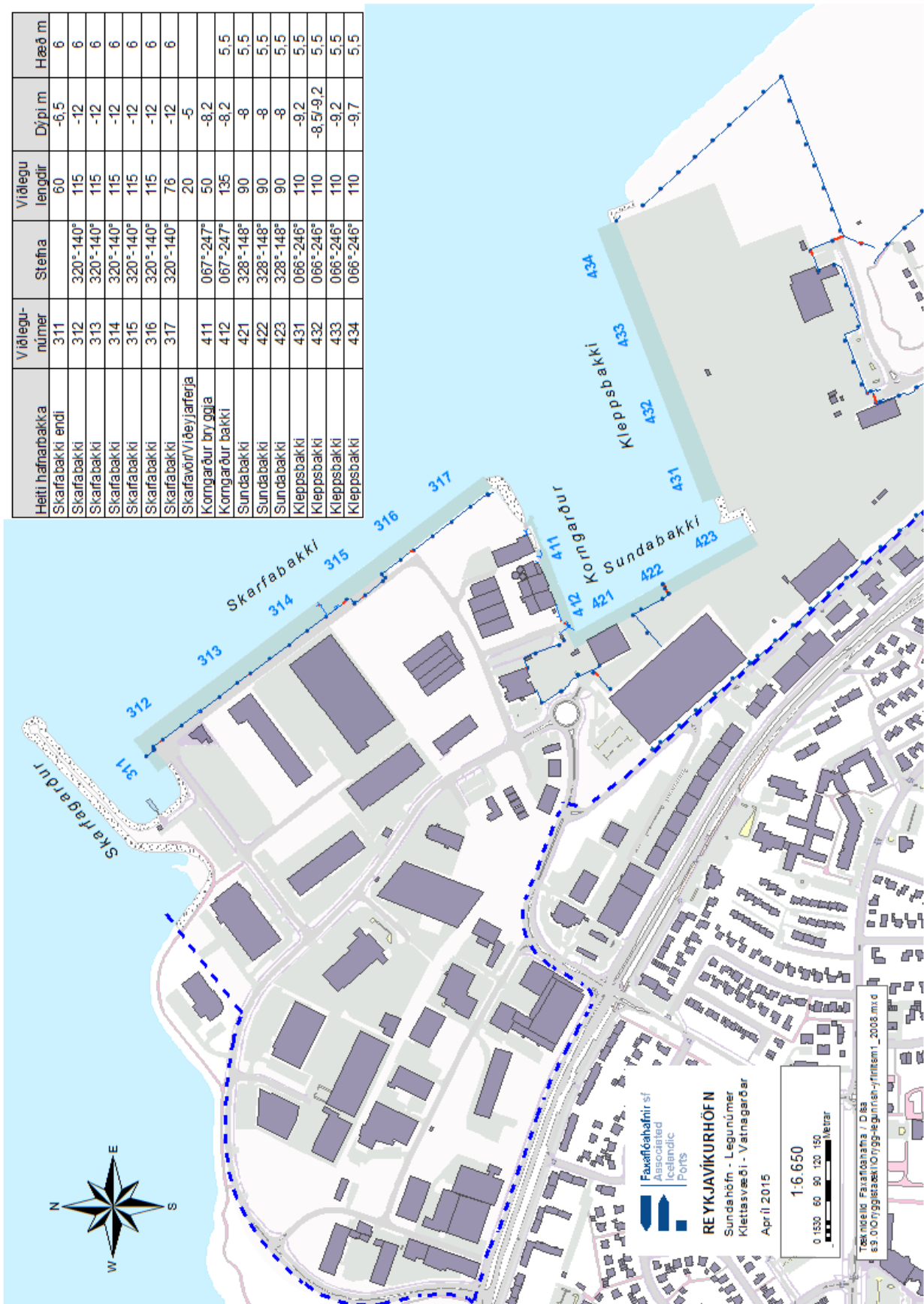
Fjarskipti milli báta og stjórnstöðva fara fram á VHF rás 16 (156,8 MHz) neyðartíðni skipa, VHF rás 6 (156,3 MHz), VHF rás 10 (156,5 MHz) og rás 5 (157,975 MHz) sameiginleg rás björgunarsveita eða endurvarparásir björgunarsveita eru einnig valkostir.

Gáttun milli VHF og TETRA er framkvæmd af stjórnstöð Landhelgisgæslunnar við virkjun viðbragðsáætlunarinnar. Fjarskiptamiðstöð lögreglunnar sér um að samtengja TETRA talhópa „patsa“ þegar og ef við á.

SST, AST, VST, VST-sjór og stjórnstöð Landhelgisgæslunnar eru með opið fyrir fjarskipti á TETRA talhóp **Blár 1-7** og nýta hann til að koma upplýsingum á milli viðbragðsaðila sem nota einungis TETRA annarsvegar og hefðbundin skipafjarskipti hinsvegar.

## 10 KORT

## 10.1 Uppdráttur og hafnarupplýsingar fyrir Sundahöfn



## 10.2 Vettvangsskipulag við Sundahöfn - Skarfabakki

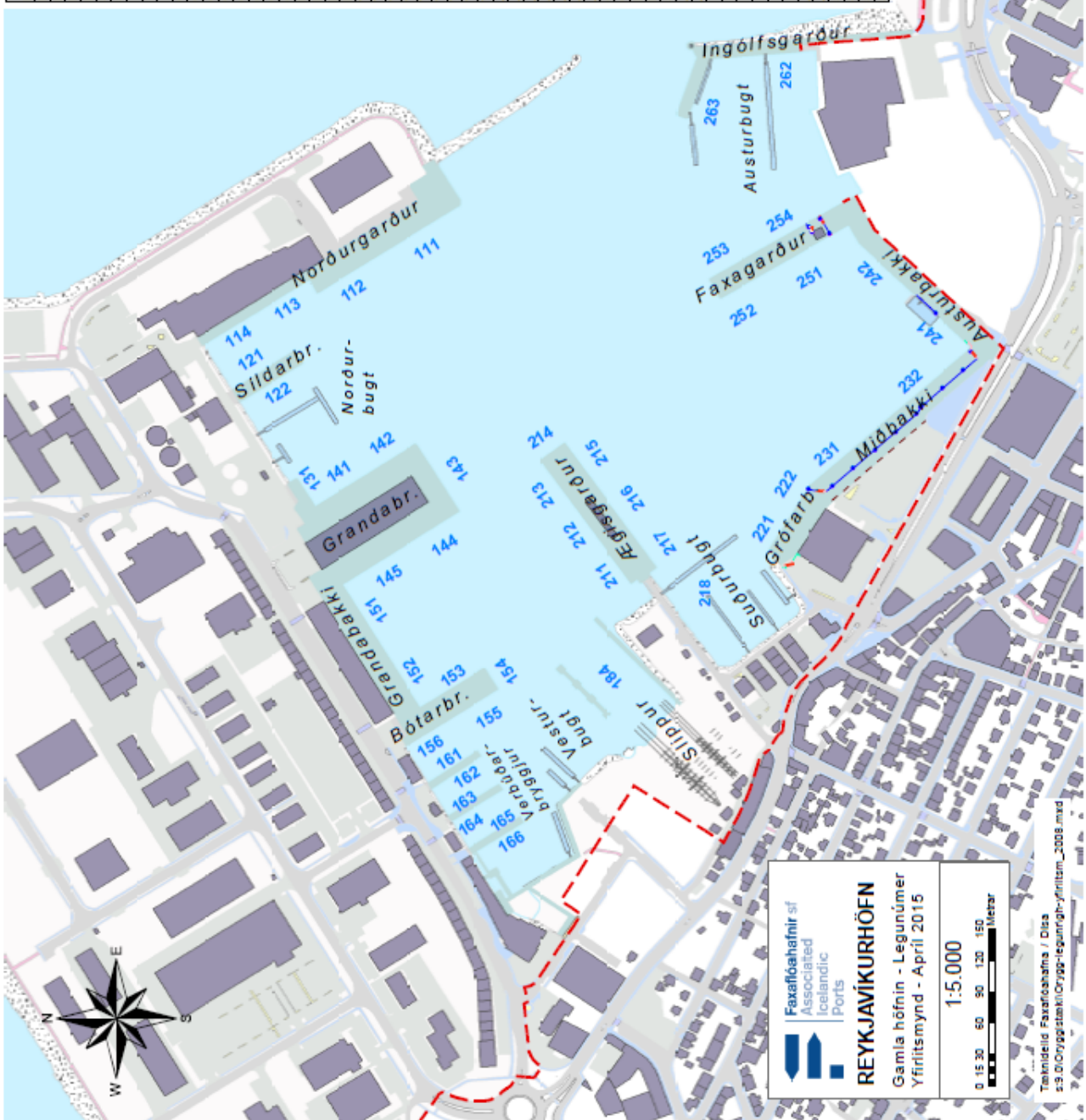
## Vettvangsskipulag við Skarfabakka





10.3 Upplýsingar og hafnarupplýsingar Gömlu höfnina

Hættiháttaríki	Vöðgu- númer	Stærna	Vöðgu- lengd	Dýpl m	Hæð m
Norðurgarður	111	324°~144°	80	-10,5	5,35
Norðurgarður	112	324°~144°	80	-10,5	5,35
Norðurbaki-eyri	113	324°~144°	52	-6,5	5,35
Norðurbaki-eyri	114	324°~144°	53	-6,5	5,35
Stöðvöggja	121	324°~144°	67,5	-6	
Stöðvöggja	122	324°~144°	67,5	-6	
Flötoryggja			60	-6	
Flötoryggja			40	-6	
Flötoryggja öluaf.gr.			20	-6	
Grandabryggja	131	054°~234°	32	-7	
Grandabryggja	141	324°~144°	56	-8,5	
Grandabryggja	142	324°~144°	57	-8,5	
Grandabryggja	143	054°~234°	75	-8,5	
Grandabryggja	144	324°~144°	65	-8,5	
Grandabryggja	145	324°~144°	65	-8,5	
Grandabryggja	151	054°~234°	69	-8,5	
Grandabryggja	152	054°~234°	69	-8,5	
Grandabryggja	153	054°~234°	72	-8,5	
Bötaryggja	164	054°~234°	34	-7,6	
Bötaryggja	165	324°~144°	50	-7,5	
Bötaryggja	166	324°~144°	49	-7,5	
Vesturbryggja 1	161	324°~144°	58	-5	
Vesturbryggja 2	162	324°~144°	58	-5	
Vesturbryggja 3	163	324°~144°	58	-5	
Vesturbryggja 4	164	324°~144°	58	-5	
Vesturbryggja 5	165	324°~144°	58	-5	
Vesturbryggja 6	166	324°~144°	58	-5	
Vesturbryggja 7			40	-3,5	
Vesturbryggja 8			20	-3,5	
Vesturbryggja 9			40	-3,5	
Vesturbryggja 10			49	-6,5	
Vesturbryggja 11	211	050°~230	49	-6,5	
Vesturbryggja 12	212	050°~230	49	-6,5	
Vesturbryggja 13	213	050°~230	49	-6,5	
Vesturbryggja 14	214	140°~320	38	6	
Vesturbryggja 15	215	050°~230	49	-7	
Vesturbryggja 16	216	050°~230	49	-7	
Vesturbryggja 17	217	050°~230	49	-7	
Vesturbryggja 18	221	298°~118°	35	-7	
Vesturbryggja 19	222	298°~118°	35	-7	
Vesturbryggja 20	231	316°~136°	102	-8,5	6,2
Vesturbryggja 21	232	316°~136°	102	-8,5	6,2
Vesturbryggja 22	184		0	0	
Vesturbryggja 23	241	039°~219°	73	-7,5	5,2
Vesturbryggja 24	242	039°~219°	91	-7,5	5,2
Vesturbryggja 25	253	326°~146°	55	-7,5	5,35
Vesturbryggja 26	254	326°~146°	55	-7,5	5,35
Vesturbryggja 27	251	326°~146°	70	-7,5	5,35
Vesturbryggja 28	252	326°~146°	70	-7,5	5,35
Vesturbryggja 29	262	351°~170°	30	-4	
Vesturbryggja 30	263	285°~105°	110	-5	
Vesturbryggja 31	263	285°~105°	60	-5	
Vesturbryggja 32	262		104	-5,5	
Vesturbryggja 33	218		80	-3,5	
Vesturbryggja 34	218		60	-3,5	
Vesturbryggja 35	218		40	-3,5	
Vesturbryggja 36	218		40	-3,5	
Vesturbryggja 37	218		40	-3,5	



Faxaflóahafnir af  
Associated  
Icelandic  
Ports  
**REYKJAVÍKURHÖFN**  
Gamla höfnin - Legunúmer  
Yfirritsmynd - April 2015

0 15 30 60 90 120 150  
Metrar

1:5.000

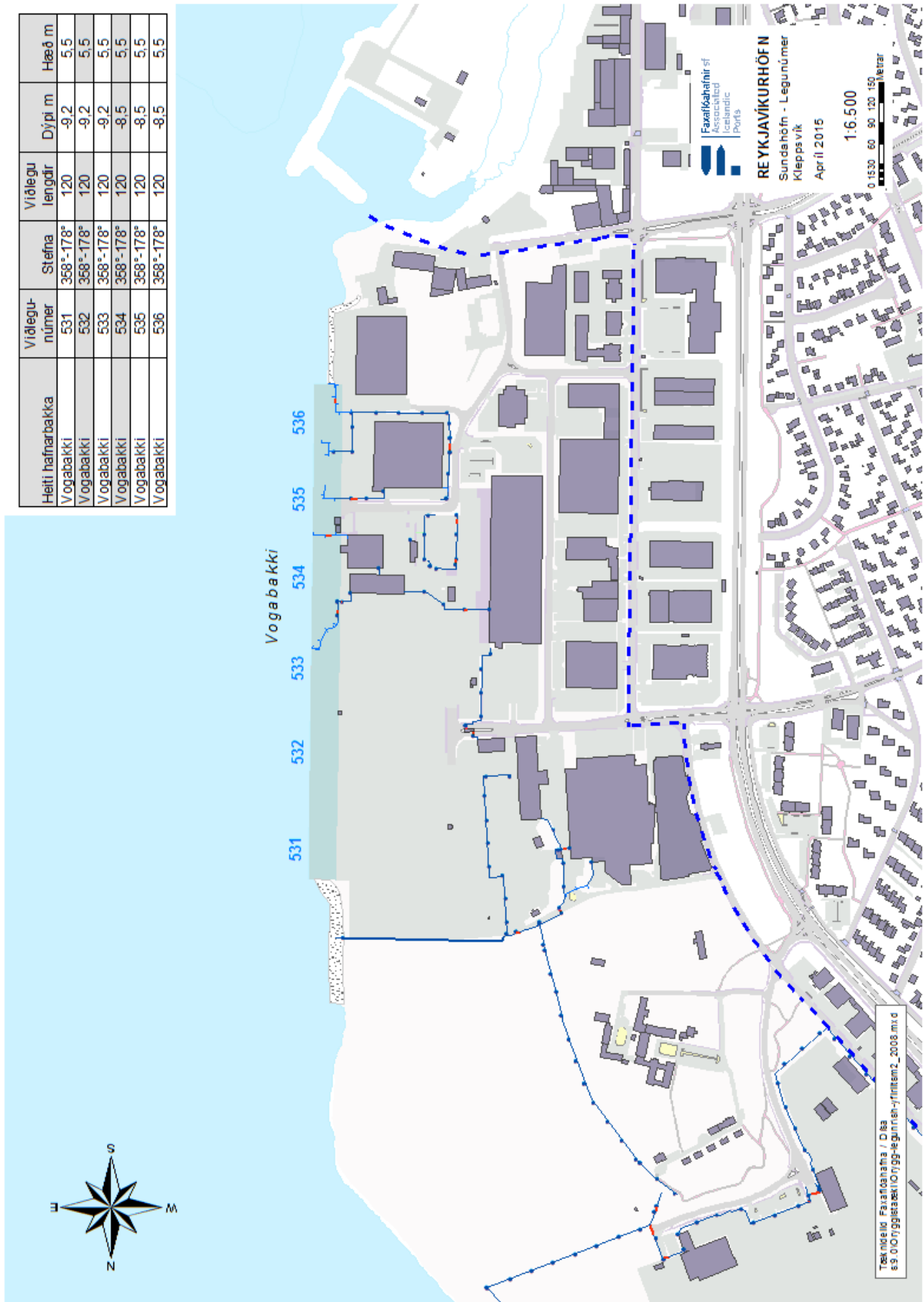
Teimnidill Faxaflóahafna / Dölu  
SÍB/Öryggisakili/Öryggislegunúmer/yfirrits\_2008.mxd

10.4 Vettvangsskipulag við Miðbakka



## 10.5 Uppdráttur og hafnarupplýsingar Vogabakki

Heiti hafnarbakka	Viðlegu- númer	Stefna	Viðlegu lengdir	Dýpi m	Hæð m
Vogabakki	531	358°-178°	120	-9,2	5,5
Vogabakki	532	358°-178°	120	-9,2	5,5
Vogabakki	533	358°-178°	120	-9,2	5,5
Vogabakki	534	358°-178°	120	-8,5	5,5
Vogabakki	535	358°-178°	120	-8,5	5,5
Vogabakki	536	358°-178°	120	-8,5	5,5



10.6 Skipulagsuppráttur SSS við Hafnarjarðarhöfn



**11 DREIFINGARLISTI**

Þeir sem hafa hlutverk í þessari áætlun eiga að eiga útprentað eintak af henni.

Áætlunin er vistuð á heimasíðu almannavarnadeildar ríkislögreglustjórans [www.almannavarnir.is](http://www.almannavarnir.is)

**Eftirtaldir aðilar eiga eintök af áætlun þessari:**


**12 BREYTINGA SAGA**

Útgáfa	Dagsetning	Skýringar / breytingar	Fært inn

## 13 VIÐAUKAR

## 13.1 Talningablað

Talningastaður

 SLY    SSS    SSL    LP    HLIÐ    \_\_\_\_\_

Númer greiningarspjalds sett í viðeigandi reit fyrir þann sem talin er eftir lit á greiningarspjaldi.

GRÆNN		GULUR		RAUÐUR		SVARTUR	
5	Kl. — : —	5	Kl. — : —	5	Kl. — : —	5	Kl. — : —
10	Kl. — : —	10	Kl. — : —	10	Kl. — : —	10	Kl. — : —
15	Kl. — : —	15	Kl. — : —	15	Kl. — : —	15	Kl. — : —
20	Kl. — : —	20	Kl. — : —	20	Kl. — : —	20	Kl. — : —

Nafn talningamanns: \_\_\_\_\_

Blað nr. \_\_\_\_\_ Af \_\_\_\_\_

SKILIST TIL GÆSLUSTJÓRA