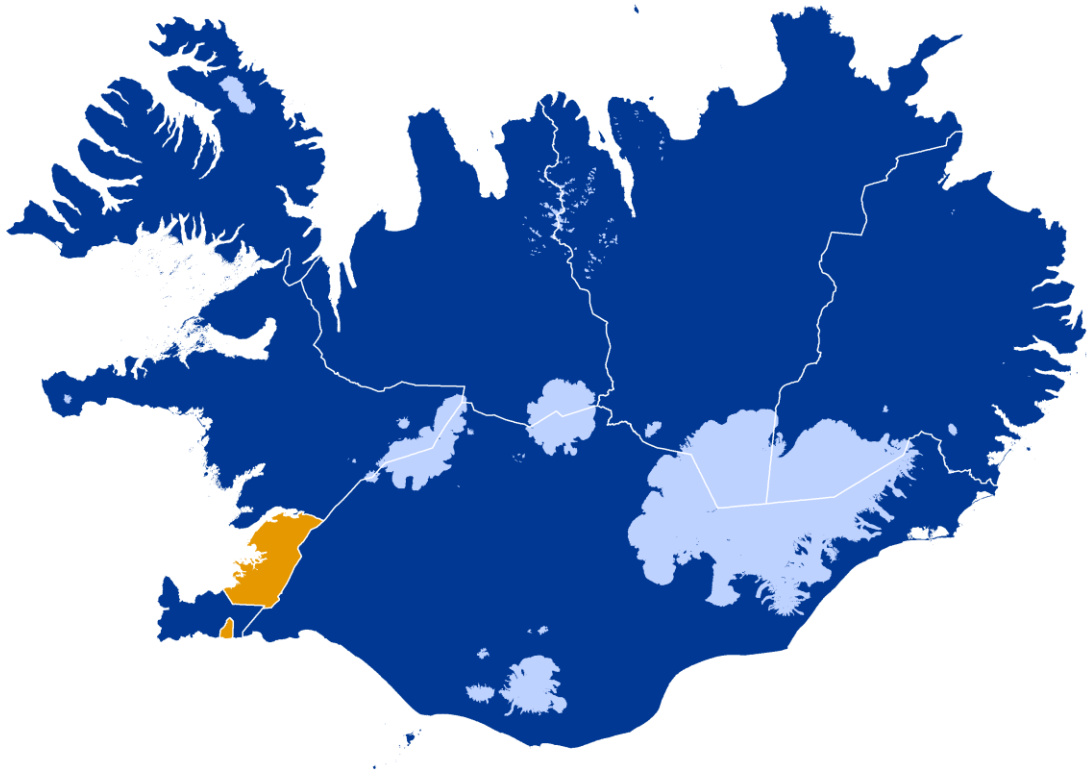


Drög 1.0
19.06.2020

VIÐBRAGÐSÁÆTLUN
ALMANNAVARNA

Viðbragðsáætlun vegna hópslysa á
höfuðborgarsvæðinu



Almannavarnanefnd höfuðborgarsvæðisins
Lögreglustjórinn á höfuðborgarsvæðinu
Ríkislögreglustjórinn

**Viðbragðsáætlun vegna hópslysa á
höfuðborgarsvæðinu**

**Unnin af ríkislögreglustjóra,
lögreglustjóranum á höfuðborgarsvæðinu,
almannavarnanefnd höfuðborgarsvæðisins,
svæðisstjórn á svæði 1, Rauða krossinum á Íslandi,
Landspítala – háskólasjúkrahúsi, Heilsugæslu
höfuðborgarsvæðisins og Slökkviliði
höfuðborgarsvæðisins.**

Athugasemdir við áætlunina skal senda til Slökkviliðs

**höfuðborgarsvæðisins, fyrir hönd
almannavarnanefndar höfuðborgarsvæðisins:**

almannavarnir@shs.is

EFNISYFIRLIT - KAFLASKIPTI

SKAMMSTAFANIR.....	5
1 INNGANGUR	6
2 STAÐHÆTTIR.....	7
3 SKILGREININGAR.....	7
3.1 VIRKJUN	7
3.2 ALMANNAVARNASTIG	8
3.3 AFBODUN	8
4 BOÐUN	9
4.1 NEYÐARSTIG GULT	9
4.2 NEYÐARSTIG RAUTT	10
5 STJÓRNKERFI	11
5.1 GRUNNEININGAR, HLUTVERK OG TENGINGAR STJÓRNKERFISINS	11
5.2 AÐGERÐASTJÓRN (AST)	12
5.3 VERKÞÁTTASKIPURIT FYRIR AÐGERÐASTJÓRN	13
5.4 VETTVANGSSTJÓRN (VST)	14
5.5 VERKÞÁTTASTJÓRAR.....	15
5.6 VERKÞÁTTASKIPURIT FYRIR VETTVANGSSTJÓRN	17
5.7 SAMHÆFINGARSTÖÐ (SST)	18
5.8 FJÖLMIÐLAR	19
5.9 RANNSÓKN VETTVANGS.....	20
5.10 LOFTBRÚ	21
6 STARFSSVÆÐI	22
6.1 MÓTTÖKUSTAÐUR BJARGA/MÓT	23
6.2 BIÐSVÆÐI Á VETTVANGI (BF, BH OG BTB).....	24
6.3 SLYSSTAÐUR.....	25
6.4 SÖFNUNARSVÆÐI SLASAÐRA (SSS)	26
6.5 SÖFNUNARSVÆÐI ÚTSETTRA (SSÚ).....	27
6.6 SÖFNUNARSVÆÐI LÁTINNA (SSL)	27
6.7 GÆSLUSTÖRF Á VETTVANGI	28
6.8 SÖFNUNARSVÆÐI AÐSTANDENDA (SSA)	29
6.9 FJÖLDAHJÁLPARSTÖÐ	30
6.10 HÚSNÆÐI	31
6.11 FJÖLDAHJÁLPARSTÖÐVAR.....	32
6.12 HEILSUGÆSLUSTÖÐVAR	32
6.13 TALNING/SKRÁNING	33
7 SJÓSLYS, FLUGSLYS	34
8 VERKEFNI VIÐBRAGÐSAÐILA.....	35
8.1.1 NEYÐARLÍNAN 112	36
8.1.2 ALMANNAVARNAEILD RÍKISLÖGREGLUSTJÓRA	37
8.1.3 SAMHÆFINGARSTÖÐ	38
8.1.4 AÐGERÐASTJÓRN	39
8.1.5 VETTVANGSSTJÓRN.....	40
8.1.6 LÖGREGLAN Á HÖFUÐBORGARSVÆÐINU	41
8.1.7 SLÖKKVILIÐ HÖFUÐBORGARSVÆÐISINS.....	42
8.1.8 LANDSPÍTALI – HÁSKÓLASJÚKRAHÚS.....	43
8.1.9 LANDHELGISGÆSLAN	44
8.1.10 RAUÐI KROSSINN.....	45
8.1.11 SAMRÁÐSHÓPUR UM ÁFALLAHJÁLPA Á HÖFUÐBORGARSVÆÐINU	46

8.1.12	ISAVIA.....	47
8.1.13	BJÖRGUNARSVEITIR Á HÖFUÐBORGARSVÆÐINU.....	48
8.1.14	SVÆÐISSTJÓRN BJÖRGUNARSVEITA Á SVÆÐI 1.....	49
8.1.15	LANDSSTJÓRN BJÖRGUNARSVEITA.....	50
8.1.16	VEGAGERÐIN.....	51
8.1.17	HEILSUGÆSLA HÖFUÐBORGARSVÆÐISINS.....	52
8.1.18	REYKJAVÍKURBORG – ÞJÓNUSTUMIÐSTÖÐ BORGARLANDSINS.....	53
8.1.19	NEYÐARSTJÓRNIR SVEITARFÉLAGANNA.....	54
9	SKIPULAG FJARSKIPTA.....	55
9.1	GRUNNSKIPULAG FJARSKIPTA.....	55
10	KORT.....	57
10.1	SVEITARFÉLÖG Á HÖFUÐBORGARSVÆÐINU.....	57
10.2	ÞJÓÐVEGIR INNAN HÖFUÐBORGARSVÆÐISINS.....	58
11	DREIFINGARLISTI.....	59
12	BREYTINGASAGA.....	59
13	VIÐAUKAR.....	60
13.1	TALNINGABLAÐ.....	60
13.2	GAGNVIRKT KORT.....	61

Skammstafanir

ACC	Flugstjórnarmiðstöðin í Reykjavík
AVD	Almannavarnadeild ríkislögreglustjóra
AHS	Aðhlyningarstjóri
AST	Aðgerðastjórn
AVN	Almannavarnanefnd
BF	Biðsvæði flutningstækja
BH	Biðsvæði hjálparliðs
BTB	Biðsvæði tækja og búnaðar
FHS	Fjöldahjálparstöð
FMR	Fjarskiptamiðstöð ríkislögreglustjóra
HH	Heilsugæsla höfuðborgarsvæðisins
IL	Innri lokun
JRCC	Landhelgisgæslan stjórnstöð
L og B	Verkþátturinn Leit og björgun
LRH	Lögreglan á höfuðborgarsvæðinu
LSH	Landspítali – háskólasjúkrahús
LP	Lendingarsvæði fyrir þyrlur
Mhz	Megahertz
MÓT	Móttökustaður fyrir bjargir
RKÍ	Rauði krossinn á Íslandi
RNSA	Rannsóknarnefnd samgönguslysa
S og F	Verkþátturinn Sjúkra- og fjöldahjálpar
SÁBF	Stjórnun – Áætlun – Bjargir – Framkvæmd
SHS	Slökkvilið höfuðborgarsvæðisins
SL	Slysavarnafélagið Landsbjörg
SLY	Slysstaður / slysavettvangur
SSA	Söfnunarsvæði aðstandenda
SSL	Söfnunarsvæði látinna
SSS	Söfnunarsvæði slasaðra
SST	Samhæfingarstöð
SSÚ	Söfnunarsvæði útsettra
TWR	Flugturn: bygging, starfsstöð flugumferðarþjónustu, ýmist flugturns eða flugupplýsingaþjónustu
VHF	Very High Frequency
VST	Vettvangsstjórn / -stjóri
YL	Ytri lokun

1 INNGANGUR

Viðbragðsáætlunin segir til um skipulag og stjórnun aðgerða í kjölfar hópslyss á höfuðborgarsvæðinu á neyðarstigi gulu og rauðu. Hún er unnin í umboði almannavarnanefndar höfuðborgarsvæðisins í samvinnu við lögreglustjórnann á höfuðborgarsvæðinu, Slökkvilið höfuðborgarsvæðisins, fulltrúa svæðisstjórnar björgunarsveita á svæði 1, fulltrúa Rauða krossins á Íslandi, fulltrúa Heilsugæslu höfuðborgarsvæðisins og fulltrúa Landspítalans og í samráði við ríkislögreglustjóra. Allir viðbragðsaðilar og aðrir sem nefndir eru í áætluninni voru hafðir með í ráðum.

Markmið áætlunarinnar er að tryggja skipulögð viðbrögð við hópslysum og að þolendum berist nauðsynleg aðstoð á sem skemmstum tíma. Viðbragðsáætlunin er til leiðbeiningar um fyrstu viðbrögð en felur ekki í sér endanleg fyrirsmæli. Þannig getur lögreglustjóri ákveðið breytta starfstilhögun með tilliti til ástands og aðstæðna hverju sinni.

Lögreglustjóri, í samvinnu við almannavarnadeild ríkislögreglustjóra, ber ábyrgð á virkni áætlunarinnar og þessir aðilar vinna saman ásamt almannavarnanefnd höfuðborgarsvæðisins að uppfærslum og lagfæringum á henni. Ritstjórn er á ábyrgð almannavarnanefndar höfuðborgarsvæðisins. Áætlunin skal uppfærð á a.m.k. fjögurra ára fresti en boðunarlista hjá Neyðarlínunni skal uppfæra eins oft og þörf krefur og eigi sjaldnar en árlega. Þegar áætlun er virkjuð vegna slyss og/eða æfingar þarf að yfirfara hana í kjölfarið.

Á sama hátt skulu lögreglustjórinn á höfuðborgarsvæðinu, almannavarnanefnd höfuðborgarsvæðisins og aðrir viðbragðsaðilar í samvinnu við almannavarnadeild ríkislögreglustjórans beita sér fyrir því að allir þættir áætlunarinnar séu æfðir að minnsta kosti á fjögurra ára fresti. Einnig skulu viðbragðsaðilar stuðla að reglubundnum æfingum einstakra verkþátta.

Allar starfseiningar sem tengjast áætluninni skulu taka saman verkáætlun með gátlistum um hvernig þær leysa þau verkefni sem þeim eru falin skv. 8. kafla. Uppfærsla gátlista er á ábyrgð viðkomandi starfseininga.

Áætlunin miðast við verkþáttaskipuritið SÁBF (Stjórnun, Áætlun, Bjargir og Framkvæmd) vegna aðgerða á slysavettvangi.

Við gerð áætlunarinnar var stuðst við lög nr. 82/2008 um almannavarnir, 6. grein lögreglulaga nr. 90/1996, 2. grein brunavarnalaga nr. 75/2000, lög um hollustuhætti og mengunarvarnir nr. 7/1998, lög um heilbrigðisþjónustu nr. 40/2007 og reglugerð um gerð viðbragðsáætlana nr. 323/2010.

Reykjavík ???.???.2020

Ríkislögreglustjóri

Lögreglustjórinn á höfuðborgarsvæðinu

Almannavarnanefnd höfuðborgarsvæðisins

2 STADHÆTTIR

Umdæmi lögreglustjórans á höfuðborgarsvæðinu og almannavarnanefndar höfuðborgarsvæðisins nær frá botni Hvalfjarðar í norðri og suður fyrir Straumsvík sunnan Hafnarfjarðar auk Krísvíkur. Sveitarfélögin á svæðinu eru Garðabær, Hafnarfjarðarbær, Kjósarhreppur, Kópavogsbær, Mosfellsbær, Reykjavíkurborg og Seltjarnarnes.

Svæðið er u.þ.b. 1.062 ferkílómetrar að stærð.

Stærstu þéttbýlisstaðir í ferkílómetrum: Reykjavík 273 km², Seltjarnarnes 2 km², Kópavogur 113 km², Garðabær 39 km², Hafnarfjörður 144 km², Mosfellsbær 197 km² og Kjósarhreppur 288 km².

Í samræmi við ákvæði 3. mgr. 9. gr. laga nr. 82/2008 um almannavarnir starfar ein almannavarnanefnd í umdæminu. Hún vinnur að gerð hættumats og viðbragðsáætlana í samvinnu við ríkislögreglustjóra. Lögreglustjórinn á höfuðborgarsvæðinu fer með stjórn aðgerða við leit og björgun, svo og í almannavarnaástandi innan umdæmisins.

Aðgerðastjórnstöð er staðsett í Björgunarmiðstöðinni, Skógarhlíð 14 í Reykjavík.

Á korti í viðauka 13.2 eru upplýsingar um fjölda íbúa eftir hverfum, sjúkrahús, fjöldahjálparstöðvar, heilsugæslustöðvar, dvalarheimili, skóla og íþróttahús.

Vegakerfið í umdæminu er með bundnu slitlagi. Meðal helstu vega eru Vesturlandsvegur, Suðurlandsvegur, Reykjanesbraut, Þingvallavegur og Krísvíkurvegur.

Byggðakjarnar á höfuðborgarsvæðinu (samkvæmt Þjóðskrá Íslands 1. janúar 2020)

Staður:	Íbúatala
Reykjavík:	131.165
Kópavogur:	37.966
Hafnarfjörður:	29.974
Garðabær:	16.928
Mosfellsbær:	12.077
Seltjarnarnes:	4.725
Kjósarhreppur:	245
Samtals:	233.080

3 SKILGREININGAR

3.1 Virkjun

Viðbragðsáætlunin er eingöngu virkjuð á neyðarstigi gulu eða rauðu samkvæmt reglugerð um flokkun almannavarnastiga.

Forsendur virkjunar eru ákveðnar í samráði FMR, LRH og/eða bakvaktar AVD.

Þeir sem hafa heimild til að virkja áætlunina eru:

- FMR
- LRH
- AVD

Aðrir viðbragðsaðilar geta óskað eftir því við lögreglustjóra eða AVD að áætlunin verði virkjuð.

Þegar áætlunin er virkjuð eru aðgerðir í umdæminu undir stjórn aðgerðastjóra. Aðgerðastjóri metur hvort þörf er á að boða fleiri aðila til starfa.

3.2 Almannavarnastig

Alvarleika og umfangi atburða er lýst með almannavarnastigum og litum (reglugerð um flokkun almannavarnastiga, nr. 650/2009).

Alvarleiki:

Viðbragðsáætlun þessa er hægt að virkja á einu almannavarnastigi, neyðarstigi, þegar slys eða hamfarir hafa orðið eða þegar heilbrigðisöryggi manna er ógnað, svo sem vegna farsóttta.

Umfang:

Umfang viðbragðsáætlunarinnar er skilgreint í tveimur litum, gult og rautt.

Neyðarstig – gult

- Stór eða flókinn atburður þar sem daglegar bjargir í umdæminu þurfa aðstoð
- Þörf fyrir aukabjargir
- Þörf fyrir samhæfingu viðbragðsaðila

Neyðarstig – rautt

- Mjög umfangsmikill eða flókinn atburður þar sem daglegar bjargir í umdæminu þurfa aðstoð
- Mikil þörf fyrir aukabjargir
- Mikil þörf fyrir samhæfingu viðbragðsaðila

3.3 Afboðun

Lögreglustjórinn á höfuðborgarsvæðinu tekur ákvörðun um afboðun áætlunarinnar í samráði við aðrar stjórneiningar sem hafa verið virkjaðar (VST og SST).

SST eða AST tilkynna afboðun til Neyðarlínu sem sér um framkvæmd hennar og sendir tilkynningu þar um. Allar stjórneiningar tilkynna auk þess um afboðun með viðeigandi fjarskiptum til þeirra viðbragðsaðila sem hafa verið virkjaðir. Sérstaklega skal taka fram ef aðeins valdar einingar eru afboðaðar.

4 BOÐUN

Neyðarlínan 112 annast boðun vegna viðbragðsáætlunarinnar í samræmi við boðunaráætlunina „hópslys höfuðborg – neyðarstig gult/rautt“ eftir beiðni eins af eftirtöldum aðilum:

- FMR
- LRH
- AVD

4.1 Neyðarstig gult

Neyðarlínan boðar bjargir með SMS

„Boðunaráætlun hópslys höfuðborgarsvæðið gult“

Aðgerðastjórn hópur 3
Fjarskiptamiðstöð ríkislögreglustjóra – yfirmenn / SMS vaktsími
Landspítali – bráðasvið stjórnendur
Landsstjórn björgunarsveita – bakvakt
Lögreglan á höfuðborgarsvæðinu
Rauði krossinn á Íslandi – viðbragðshópur
Rauði krossinn á Íslandi – neyðarmiðstöð
Slökkvilið höfuðborgarsvæðisins
SST hópur 1 og 2
Svæðisstjórn björgunarsveita á svæði 1

AST boðar eftir atvikum:

- Heilsugæslu höfuðborgarsvæðisins – bakvakt
- Neyðarstjórnir sveitarfélaganna
- Landhelgisgæsluna stjórnstöð / JRCC – útkallslið
- Björgunarsveitir

4.2 Neyðarstig rautt

Neyðarlínan boðar bjargir með SMS

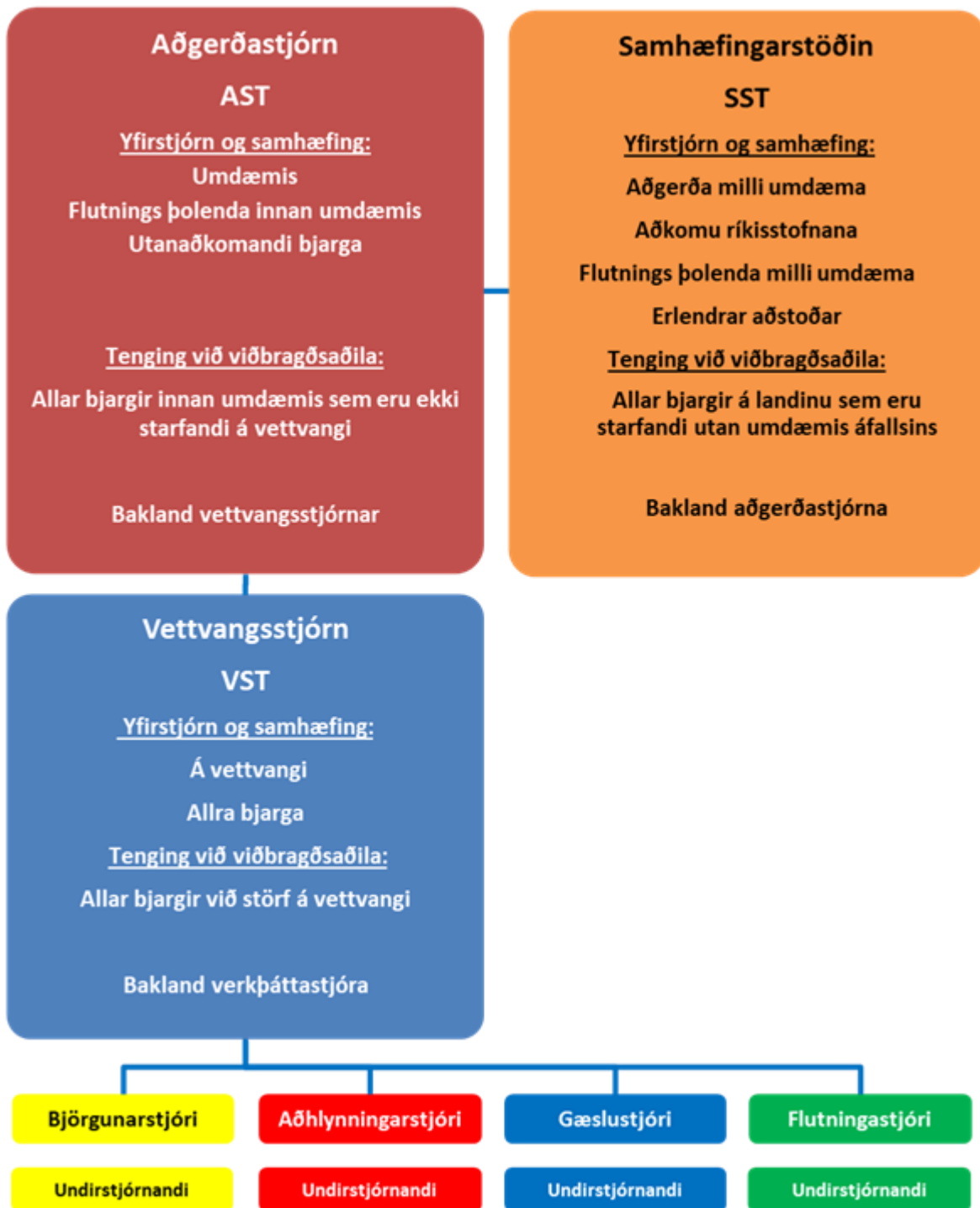
„Boðunaráætlun hópslys höfuðborgarsvæðið rautt“

Aðgerðastjórn hópur 3
Björgunarsveitir á svæði 1
Brunavarnir Suðurnesja
Fjarskiptamiðstöð ríkislögreglustjóra – yfirmenn / SMS vaktsími
Heilsugæsla höfuðborgarsvæðisins – bakvakt
Kennslanefnd ríkislögreglustjóra
Landhelgisgæslan stjórnstöð / JRCC – útkallslið
Landspítali bráðasvið stjórnendur, viðbragðsstjórn LSH
Landsstjórn björgunarsveita – bakvakt
Lögreglan á höfuðborgarsvæðinu
Neyðarstjórnir sveitarfélagana
Rauði krossinn á Íslandi – neyðarmiðstöð
Rauði krossinn á Íslandi – viðbragðshópur
Slökkvilið höfuðborgarsvæðisins
SST hópur 1 og 2
Svæðisstjórn björgunarsveita á svæði 1
Vegagerðin

Í 8. kafla eru hlutverk starfseininga í áætluninni tilgreind.

5 STJÓRNKERFI

5.1 Grunneiningar, hlutverk og tengingar stjórnerfisins



5.2 Aðgerðastjórn (AST)

Hlutverk aðgerðastjórnar er stjórnun aðgerða innan umdæmis jafnt sem í almannavarnaástandi og öðrum aðgerðum. Aðgerðastjórn starfar í samvinnu við samhæfingar- og stjórnstöð.

Stjórn aðgerða á höfuðborgarsvæðinu í hópsslysi er í höndum lögreglustjórnans á höfuðborgarsvæðinu.

Stjórn aðgerða felst m.a. í að hafa yfirsýn yfir aðgerðir í umdæminu, samhæfa störf allra viðbragðsaðila og stofnana innan umdæmis, sjá til þess að öllum þáttum aðgerða sé sinnt, samvinnu við vettvangsstjórn og samhæfingarstöð almannavarna og skipulagi björgunar- og hjálparstarfa vegna hættu eða tjóns sem getur eða hefur orðið.

Í aðgerðastjórn höfuðborgarsvæðisins sitja fulltrúar frá:

- Lögreglunni á höfuðborgarsvæðinu
- Slökkviliði höfuðborgarsvæðisins
- Svæðisstjórn björgunarsveita á svæði 1
- Rauða krossinum á Íslandi
- Landspítala – háskólasjúkrahúsi
- Almannavarnanefnd
- Heilsugæslu höfuðborgarsvæðisins
- Aðrir hlutaðeigandi aðilar

Aðgerðastjórn mannar störf við eftirtalin verkefni:

- Símsvörun
- Skráningu, almenna ritvinnslu og meðferð upplýsinga
- Fjarskipti

Helstu verkefni aðgerðastjórnar:

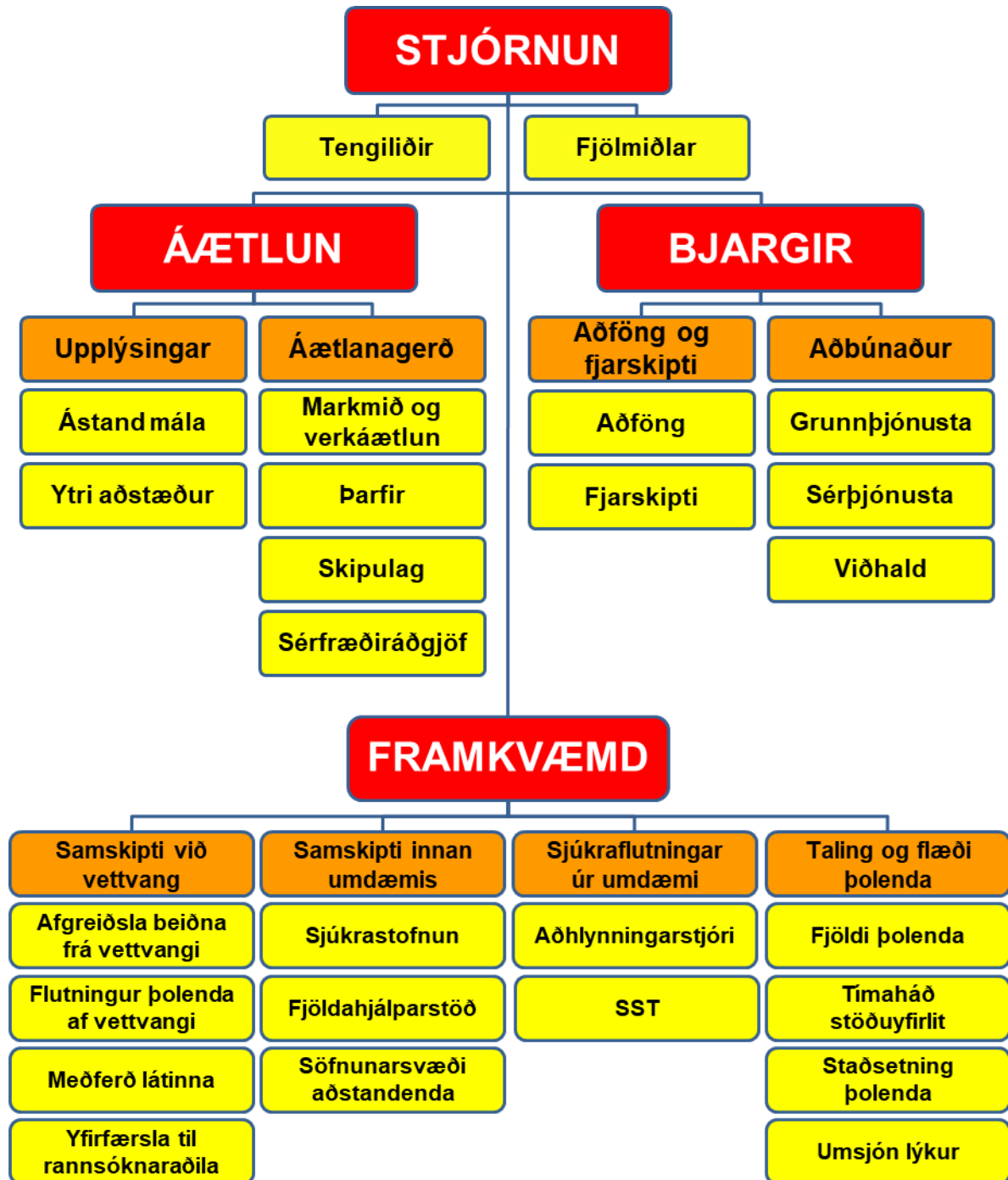
- Stjórn, samhæfing og forgangsröðun heildaraðgerða innan umdæmis
- Samskipti við VST
- Ákveða staðsetningu MÓT í samráði við VST
- Endurmat á almannavarnastigi og umfangi þess
- Virkjun starfseininga innan umdæmisins umfram þessa áætlun
- Heildarskipulag fjarskipta og annarra samskipta innan umdæmis
- Samskipti við heilbrigðisstofnanir innan umdæmisins, heilbrigðisstarfmann í SST og aðhlyningarstjóra
- Samskipti við SST
- Samskipti við fjölmiðla
- Samskipti við SSA
- Samskipti við sveitarfélög þess umdæmis sem í hlut eiga
- Samskipti við hlutaðeigandi aðila sem tengjast atburðinum
- Tryggja aðkomu kennslanefndar
- Yfirfæra vettvanginn til lögreglu og rannsóknarnefndar samgönguslysa (ef við á) við lok aðgerða
- Vinna samkvæmt verkþáttaskipuriti fyrir aðgerðastjórn
- Samskipti við neyðarstjórnir sveitarfélaganna á höfuðborgarsvæðinu eftir þörfum
- Meta þörf á því að virkja heilsugæslu höfuðborgarsvæðisins eða annað húsnæði

Aðsetur aðgerðastjórnar:

Aðalaðsetur: Björgunarmiðstöðin, Skógarhlíð 14 í Reykjavík

Til vara: Lögreglustöðin á Hverfisgötu 113

5.3 Verkpáttaskipurit fyrir aðgerðastjórn



5.4 Vettvangsstjórn (VST)

Stjórn og samhæfing á vettvangi er í höndum vettvangsstjóra sem er tilnefndur af lögreglustjóra.

Vettvangsstjóri kemur að jafnaði úr röðum lögreglunnar. Hann skal hafa þjálfun og reynslu af vettvangsstjórn.

VST er að jafnaði skipuð fulltrúum frá:

- Lögreglunni á höfuðborgarsvæðinu
- Slökkviliði höfuðborgarsvæðisins
- Svæðisstjórn björgunarsveita á svæði 1

Vettvangsstjóri skal skipta verkefnum milli aðila í vettvangsstjórn eftir aðstæðum hverju sinni.

Mikilvæg verkefni VST eru:

- Heildarstjórn og samhæfing aðgerða á vettvangi í samræmi við verkþáttaskipurit SÁBF, skv. umboði lögreglustjóra
- Að vinna heildarskipulag fyrir vettvang, svo sem staðsetningu MÓT, SSS, biðsvæða og lokana í samráði við verkþáttastjóra og AST
- Að styðja verkþáttastjóra í þeirra störfum
- Að fylgjast með nýtingu bjarga og aðstoðar við ráðstöfun og tilfærslu þeirra
- Sá sem er settur í verkþáttinn „Framkvæmd“ á að vera í fjarskiptasambandi við verkþáttastjóra
- Skipulagning fjarskipta á vettvangi í samráði við AST
- Skráning í aðgerðagrunn ef við á
- Að tryggja fjarskipti við AST

Aðsetur vettvangsstjórnar:

Vettvangsstjóri ákveður hverju sinni aðsetur VST. Nýta má t.d. Björninn – stjórnstöðvarbifreið Slysavarnafélagsins Landsbjargar.

Varaaðsetur:

Eftir aðstæðum.

5.5 Verkpáttastjórar

Á hverju starfssvæði og við hvern verkpátt starfa margar starfseiningar. Nauðsynlegt er að samhæfa störf þeirra og er það hlutverk verkpáttastjóra. Þeir eru millistjórnendur sem stýra og samhæfa verkþætti á vettvangi í umboði VST.

Verkpáttastjórar	Aðilar sem skipa verkpáttastjóra	Vinnusvæði
Björgunarstjóri	SHS	Við slysstað
Aðhlyningarstjóri	LSH	Við söfnunarsvæðin
Gæslustjóri	Lögreglan á höfuðborgarsvæðinu	Hreyfanlegt eftir þörfum
Flutningastjóri	SHS / Svæðisstjórn björgunarveita svæði 1	Hreyfanlegt eftir þörfum

Verkefni verkpáttastjóra er að:

- Hafa samband við VST og fá fyrirmæli
- Fá yfirsýn yfir bjargir (mannskap og tæki) sem koma og meta hvort þær séu nægjanlegar
- Skipa undirstjórnendur og útteila verkefnum

Björgunarstjóri stjórnar og samhæfir starfsemi á eða við vettvang í samráði við VST og aðra verkpáttastjóra. Hann stýrir leit og björgun og undirbýr björgun á fólki.

Helstu verkefni:

- Leit: Finna og staðsetja þolendur
- Björgun: Stjórna björgunarstörfum, meðferð og umönnun slasaðra á vettvangi
- Bráðaflokkun: Stjórna bráðaflokkun
- Slökkvistarf: Stöðva eða hindra útbreiðslu elds
- Viðbrögð við mengun: Hindra útbreiðslu / hreinsa upp

Aðhlyningarstjóri stjórnar og samhæfir starfsemi á söfnunarsvæði slasaðra.

Helstu verkefni:

- Að undirbúa móttöku á þolendum frá slysstað
- Áverkamat: Meta ástand sjúklunga með tilliti til flutnings. Hreyfanlegt.
- Að greina ástand og skrá þolendur
- Meðferð: Að veita þolendum þá umönnun sem möguleg er fram að og við flutning.
- Forgangsröðun: Hverja á að flytja, hvert, hvenær, með hvers konar tækjum og hvaða meðferð á að veita?

Gæslustjóri stjórnar og samhæfir umferðarstjórn á vettvangi og verndun og gæslu allra starfssvæða á vettvangi.

Helstu verkefni:

- Lokun svæða: Innri lokun, slysstaður og hættusvæði, ytri lokun, vettvangurinn
- Verndun svæða: Vettvangur og einstök starfssvæði, verndun látinna, verndun rannsóknarvettvangs, gæsla á lendingarsvæðum, verndun á öðrum starfssvæðum
- Umferðarskipulag: Skipulag umferðar innan innri lokunar, lokanir og almenn umferð
- Talning: Talning og flæði þolenda

Flutningastjóri stjórnar og samhæfir starfsemi á MÓT, biðsvæðum og nýtingu flutningatækja. Hann hefur umsjón með framkvæmd á flutningi slasaðra og óslasaðra, sem og flutningi á farartækjum og öðrum búnaði.

Helstu verkefni:

- Að tryggja að MÓT og biðsvæði séu mönnuð með undirstjórnanda (stjórnandi MÓT og stjórnandi biðsvæðis)
 - Móttaka: Skrá inn í aðgerðina allar bjargir (stjórnandi MÓT) (bjargir mæta á MÓT nema annað sé tekið fram)

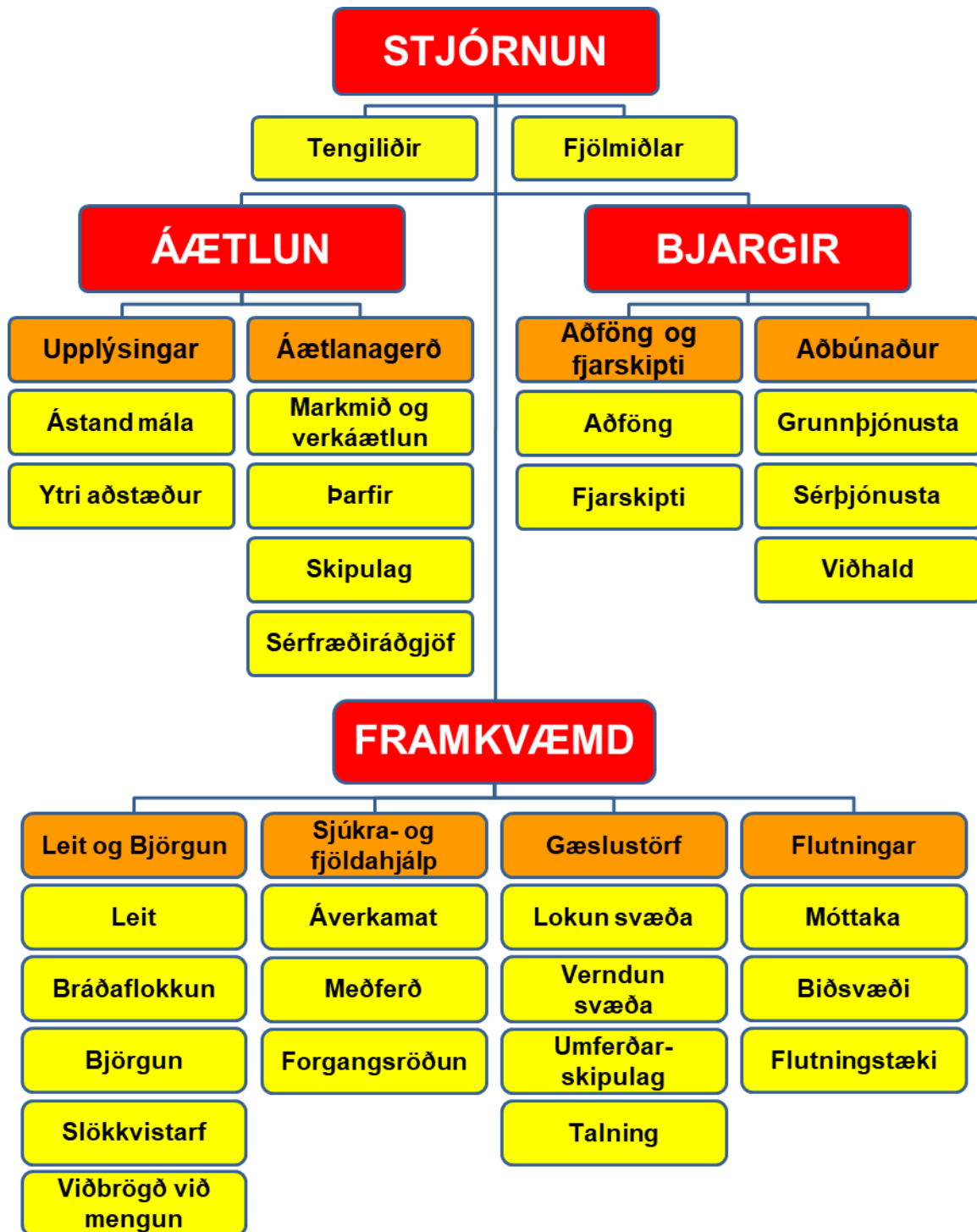
- Biðsvæði: Biðsvæði hjálparliðs (BH), biðsvæði flutningstækja (BF), biðsvæði tækja og búnaðar (BTB)
- Flutningstæki: Heildaryfirlit (hvað, hvar, hvenær), stýra nýtingu bjarga. Tæknileg framkvæmd.

Undirstjórnendur vinna undir verkþáttastjórum við stjórn ákveðinna verkefna eða vinnusvæða.

Helstu verkefni undirstjórnenda:

- Að fylgja verkþáttastjóra í aðgerðir og sjá t.d. um fjarskipti, stjórna hópum, stýra björgunarfólki við ákveðin verkefni eða vinnusvæði o.s.frv.
- Að stýra fyrirfram skilgreindu verkefni á ákveðnu skilgreindu svæði o.s.frv.
- Undirstjórnendur koma úr hópi lögreglu, SHS eða svæðisstjórnar björgunarsveita á svæði 1.

5.6 Verkpáttaskipurit fyrir vettvangsstjórn



5.7 Samhæfingarstöð (SST)

Hlutverk samhæfingarstöðvarinnar er yfirstjórn aðstoðar milli umdæma og aðstoðar ríkisstofnana jafnt í almannavarnaástandi og öðrum aðgerðum. Stöðin sér um flutning slasaðra milli umdæma og samhæfingu allra bjarga á landinu sem eru starfandi utan umdæmis áfallsins. Þegar SST er starfrækt koma saman fulltrúar þeirra eininga sem eiga viðbragðsaðila við störf í aðgerðinni eða aðra hagsmunaaðila. Auk þess að sjá um samhæfingu er stöðin ráðgefandi fyrir aðgerðastjórnir og hefur aðgang að vísindamönnum og öðrum sérfræðingum ef á þarf að halda. Þá sér stöðin um samskipti við erlendar bjargir og aðra aðstoð erlendis frá.

SST er skipuð:

- Deildarstjóra **AVD/ LHG** eða þeim sem hann tilnefnir – **Stjórnandi**
- Starfsmönnum AVD
- Fulltrúum landsstjórnar björgunarsveita
- Fulltrúum Rauða kross Íslands
- Fulltrúum frá heilbrigðisstofnun
- Fulltrúum Sambands sveitarfélaga
- Öðrum fulltrúum eftir atvikum frá Veðurstofu, LHG, Isavia, Vegagerðinni, raf- og fjarskiptafyrirtækjum o.fl.

SST stjórnandi skipar fólk í eftirfarandi verkefni:

- Samskipti við fjölmiðla í samstarfi við AST á aðgerðasvæðinu
- Skráningu, almenna ritvinnslu og meðferð upplýsinga
- Fjarskipti
- Bjargir
- Framkvæmd
- Áætlanir

Helstu verkefni SST:

- Stjórn, samhæfing og útvegum bjarga úr öðrum umdæmum
- Endurmat á almannavarnastigi og umfangi í samráði við AST
- Samskipti við AST um Tetra-talhöpinn **Blár SST**
- Virkjun starfseininga utan umdæmisins
- Að kalla saman vísindaráð ef þörf krefur
- Samskipti við heilbrigðisstofnanir utan umdæmis
- Skipulag og virkjun loftbrúar ef þörf krefur
- Samskipti við ríkisstofnanir
- Samskipti við vísindamenn og/eða aðra sérfræðinga
- Að starfrækja þjónustumiðstöð ef við á
- Að vinna samkvæmt verkþáttaskipuritinu **SÁBF** fyrir SST

Aðsetur samhæfingarstöðvarinnar:

Aðalaðsetur: Björgunarmiðstöðin, Skógarhlíð 14 í Reykjavík

Til vara: Ákvörðun stjórnanda á hverjum tíma

5.8 Fjölmiðlar

Þrjár meginstarfseiningar koma að samskiptum við fjölmiðla:

- Aðgerðastjórn (stjórnandi aðgerðar)
- Vettvangsstjórn (vettvangsstjóri)
- Samhæfingarstöðin (samhæfing aðgerða)

Mikilvægt er að fulltrúar þessara aðila hafi samráð vegna samskipta við fjölmiðla meðan á aðgerðinni stendur og hugsanlega eftir að henni lýkur.

Samskipti við fjölmiðla eru á ábyrgð aðgerðastjóra.

Fjölmiðlum sem mæta á staðinn skal vísað á öruggan stað þar sem þeir fá upplýsingar og bíða þess að komast að slysstað til myndatöku skv. ákvörðun lögreglustjóra hverju sinni.

Helstu verkefni tengd samskiptum við fjölmiðla eru að:

- Tilnefna einn tengilið við fjölmiðla
- Senda fréttatilkynningu til fjölmiðla eins fljótt og auðið er og síðan reglulega eftir því sem þurfa þykir
- Halda uppi virku eftirliti á samfélagsmiðlum
- Ákvarða fasta tíma til að senda út upplýsingar um stöðu mála
- Koma upplýsingum á framfæri til upplýsingaveitna, meðal annars á erlendum tungumálum

Sé þess kostur skal ákveða stað þar sem fjölmiðlar geta komið og fengið upplýsingar.

Aðgengi að vettvangi:

Vettvangsstjóri í samráði við aðgerðastjóra tekur ákvörðun um aðgengi fjölmiðla að vettvangi meðan á björgunaraðgerðum og rannsóknarvinnu stendur. Fjölmiðlar sem fá aðgang að slysstað skulu vera í fylgd með fulltrúa vettvangsstjóra og fyllsta öryggis gætt. Tryggt skal að aðkoma fjölmiðla trúfli ekki aðgerðir og að öllum hlutaðeigandi aðilum sé sýnd fyllsta nærgætni.

5.9 Rannsókn vettvangs

Mikilvægt er að allir sem starfa á vettvangi gæti þess að spilla ekki ummerkjum vegna rannsóknar. Rannsókn lögreglu snýst um staðreyndir málsins og að komast að því hvað gerðist. Komi í ljós sök eða ábyrgð kann það að leiða til ákæru.

Rannsókn lögreglu fer að hætti laga um meðferð sakamála nr. 88/2008 og stjórnar lögregla henni, sbr. 52. gr.

Sérstaklega er vísað til 2. mgr. 52. gr.: „Lögregla skal hvenær sem þess er þörf hefja rannsókn út af vitneskju eða grun um að refsivert brot hafi verið framið hvort sem henni hefur borist kæra eða ekki. Enn fremur skal lögregla rannsaka mannlát, mannhvörf, eldsvoða, slys og aðrar ófarir, þótt ekki liggi fyrir grunur um refsiverða háttsemi“. Einnig skulu haldast sérreglur annarra laga um opinbera rannsókn.

Rannsóknarnefnd samgönguslysa (RNSA) getur einnig verið að störfum á vettvangi. Rannsókn RNSA beinist að orsakabáttum eða meðverkandi orsakabáttum. Tilgangur hennar er að auka öryggi og koma í veg fyrir að sams konar slys verði aftur.

Ef hópslysið er tengt farartæki mun RNSA framkvæma sjálfstæða rannsókn skv. lögum þar um.

Rannsókn lögreglu og RNSA getur hafist samhliða björgunaraðgerðum í samráði við vettvangsstjóra.

5.10 Loftbrú

Ef þörf er á að flytja marga þolendur með þyrlum eða flugvélum mun SST annast skipulagningu og framkvæmd loftbrúar.

6 STARFSSVÆÐI

Í þessum kafla er fjallað um þau starfssvæði sem gæti þurft að skipuleggja þegar tekist er á við hópslys. Ljóst er að ef um er að ræða slys þar sem fáir eru slasaðir verður ekki þörf á að virkja öll starfssvæðin. Engu að síður þarf að gera ráð fyrir þeim í skipulagningu og betra er að virkja þau í upphafi og loka þeim síðan ef ekki reynist þörf fyrir þau en að ákveða í miðri aðgerð hvað eigi að virkja og hvað ekki.

Einnig er hér fjallað um verkefni og lokanir sem ekki er hægt að skilgreina sem sem ákveðið starfssvæði.

Starfssvæðum má skipta í tvo meginflokkka: Söfnunarsvæði, sem ætluð eru þolendum óhappsins, og biðsvæði sem ætluð eru þeim björgum er bíða eftir verkefnum eða hafa lokið sínum verkefnum og bíða eftir því að vera leystar frá störfum. Um nánari skilgreiningar á starfssvæðum og verkefnum sem nefnd eru í þessum kafla vísast til Kennslurits í vettvangsstjórn almannavarna ríkisins.

Söfnunarsvæði fyrir þolendur

Söfnunarsvæði slasaðra (SSS)
 Söfnunarsvæði látinna (SSL)
 Söfnunarsvæði útsettra (SSÚ)
 Söfnunarsvæði aðstandenda (SSA)
 Fjöldahjálparstöð (FHS)

Biðsvæði fyrir bjargir

Móttaka bjarga (MÓT)
 Biðsvæði tækja & búnaðar (BTB)
 Biðsvæði hjálparliðs (BH)

6.1 Móttökustaður bjarga/MÓT

Starfsemi: Staður þar sem bjargir tilkynna sig til skráningar inn á svæðið í verkefni, ýmist með því að mæta á staðinn eða tilkynna sig í gegnum fjarskipti og fá staðfestingu á ákvörðunarstað.

Staðsetning – land:

- 1) Samkvæmt ákvörðun vettvangsstjóra í samráði við flutningastjóra
- 2) Annað eftir ákvörðun vettvangsstjóra í samráði við flutningastjóra
- 3) Lendingarsvæði þyrlu samkvæmt ákvörðun vettvangsstjóra í samráði við flutningastjóra

Verkbáttastjóri: Flutningastjóri

Undirstjórnandi: Svæðisstjórn björgunarsveita á svæði 1. Kallmerki: „Stjórnandi MÓT“.

Hverjir sinna:

- SHS
- LRH
- Svæðisstjórn björgunarsveita á svæði 1

Verkefni:

- Skráning allra bjarga inn og út af MÓT, tegund sveitar, stærð og kallmerki.
- Að upplýsa vettvangsstjórn og flutningastjóra reglulega um stöðu bjarga.
- Flutningastjóri getur tilnefnt undirstjórnanda MÓT og falið honum að taka alfarið yfir stjórnun á MÓT en flutningastjóri verður samt áfram ábyrgur fyrir ákvörðunum um samhæfingu og nýtingu bjarga.

Kortatákn:

Móttökustaður

MÓT

Lendingarsvæði þyrlu

LP

6.2 Biðsvæði á vettvangi (BF, BH og BTB)

Starfsemi: Staðir þar sem bjargir bíða frekari fyrirmæla eða á meðan þær eru í hvíld. Þaðan eru bjargir sendar í verkefni samkvæmt fyrirmælum vettvangsstjóra. Halda þarf skrá um allar bjargir í samvinnu við **MÓT**. Biðsvæði geta verið innan eða utan við ytri lokun (innri eða ytri biðsvæði).

Staðsetning – land: 1) Samkvæmt ákvörðun vettvangsstjóra í samráði við flutningastjóra
2) Annað eftir ákvörðun vettvangsstjóra í samráði við flutningastjóra

Staðsetning – sjór: Eftir ákvörðun vettvangsstjóra í samráði við flutningastjóra

Verkbáttastjóri: Flutningastjóri

Hverjir sinna:

- SHS
- Svæðisstjórn björgunarsveita á svæði 1

Verkefni og verkaskipting

Verkefni	Verkaskipting
Umsjón og eftirlit með hjálparliði á biðsvæði	SHS /Björgunarsveitir
Virkjun hjálparliðs til verkefna skv. beiðni	SHS /Björgunarsveitir
Skráning flutningatækja og flutningsgetu	SHS /Björgunarsveitir
Umsjón, eftirlit og virkjun flutningatækja til verkefna	SHS /Björgunarsveitir
Skráning tækja og búnaðar á biðsvæði	SHS /Björgunarsveitir
Að senda tæki og/eða búnað skv. beiðni	SHS /Björgunarsveitir
Að leiðbeina og skipuleggja umferð milli biðsvæðis og slysstaðar	SHS /Björgunarsveitir

Kortatákn:

Biðsvæði
flutningstækja

BF

Biðsvæði
hjalparliðs

BH

Biðsvæði
tækja og búnaðar

BTB

6.3 Slysstaður

Starfsemi: Björgun fólks úr hættu, bráðaflokkun, umönnun og undirbúningur fyrir flutning á söfnunarsvæði slasaðra til áverkamats, slökkvistörf og eldvarnir, mengunarvarnir, leit umhverfis flak og hreinsunarstörf.

Staðsetning – land: Staðurinn þar sem slysið varð og næsta nágrenni. Afmarkast oft af innri lokun.

Staðsetning – sjór: Sé um að ræða hópshlys á sjó við hafnir höfuðborgarsvæðisins er unnið samkvæmt viðbragðsáætlun vegna sjóslyss, farþegaskip við hafnir höfuðborgarsvæðisins.

Verkbáttastjóri: Björgunarstjóri

Aðrir stjórnendur: Stjórnendur verkþátta eða svæða sem hafa fengið úthlutað stjórnendahlutverki frá björgunarstjóra.

Hverjir sinna:

- SHS
- Sjúkraflutningamenn
- LRH
- Björgunarsveitir

Verkefni og verkaskipting

Verkefni	Verkaskipting
Slökkvistörf, eld- og mengunarvarnir	SHS
Lífsbjargandi aðstoð	SHS / sjúkraflutningamenn / björgunarsveitir / lögregla
Björgun á fastklemmdu fólki	SHS / björgunarsveitir
Burður slasaðra frá slysstað	SHS / björgunarsveitir
Leit umhverfis slysstað	Björgunarsveitir
Bráðaflokkun	SHS
Umönnun þolenda	SHS / björgunarsveitir / lögregla
Undirbúningur fyrir flutning á SSS	SHS / björgunarsveitir
Hleðslustjórn	SHS / björgunarsveitir
Hleðsla sjúkrabifreiða	SHS / björgunarsveitir
Talning og skráning í flutningi á SSS	Gæslustjóri / lögreglan / svæðisstjórn björgunarsveita sv. 1
Flutningur slasaðra til SSS	SHS / björgunarsveitir

Á slysstað geta einnig verið að störfum Rannsóknarnefnd samgönguslysa (RNSA) og rannsóknar-lögreglumenn. Þessir aðilar fylgja sérstakri áætlun um rannsókn svæðisins og falla ekki undir stjórn björgunarstjóra.

6.4 Söfnunarsvæði slasaðra (SSS)

Starfsemi: Staður sem slösuðum er safnað á til áverkamats, skráningar, umönnunar og forgangsröðunar til flutnings. Þar fer einnig fram hleðsla og afhleðsla sjúkrabifreiða. Gefa þarf fyrirmæli um ákvörðunarstað og eftirlit í flutningi. AST stýrir flæði frá SSS inn á sjúkrastofnanir á höfuðborgarsvæðinu, SST stýrir flæði frá SSS inn á sjúkrastofnanir utan höfuðborgarsvæðisins.

Staðsetning – land: Samkvæmt ákvörðun vettvangsstjóra og/eða flutningastjóra.
Sjá kort í viðauka 13.2.

Verkbáttastjóri: **Aðhlyningarstjóri**

Aðrir stjórnendur: Stjórnendur verkþátta eða svæða sem hafa fengið úthlutað stjórnendahlutverki frá aðhlyningarstjóra eða VST

Hverjir sinna:

- Aðstoðaraðhlyningarstjóri
- SHS
- Heilbrigðisstarfsfólk LSH
- Rauði krossinn
- Björgunarsveitir

Verkefni og verkaskipting

Verkefni	Verkaskipting
Áverkamat slasaðra	Bráðataeknar / SHS / lækmar / hjúkrunarfræðingar
Skráning/talning þolenda við móttöku og brottför	Lögreglan / björgunarsveitir
Forgangsröðun í flutningi frá SSS til sjúkrahúss	Aðhlyningarstjóri
Fyrirmæli um ákvörðunarstað og eftirlit í flutningi	Aðhlyningarstjóri
Umönnun og undirbúningur fyrir flutning	Flutningsstjóri / Heilbrigðisstarfsfólk / SHS / björgunarsveitir / RKÍ
Afhleðsla og hleðsla sjúkrabifreiða	Flutningsstjóri / SHS / björgunarsveitir / RKÍ
Flutningur lítið slasaðra (grænir) frá SSS yfir á græna svæðið	Björgunarsveitir / RKÍ
Innri starfsemi á græna svæðinu	Aðhlyningarstjóri / björgunarsveitir / RKÍ

Kortatákn:

Söfnunarsvæði slasaðra



6.5 Söfnunarsvæði útsettra (SSÚ)

Ef hópslys er með þeim hætti að um heilbrigðisvá er að ræða er unnið samkvæmt eftirfarandi viðbragðsáætlunum:

- Landsáætlun um heimsfaraldur influensu
- Viðbragðsáætlun fyrir sóttvarnir á alþjóðaflugvöllum
- Viðbragðsáætlun sóttvarna hafna og skipa, landsáætlun

Kortatákn:

Söfnunarsvæði útsettra

SSÚ

6.6 Söfnunarsvæði látinna (SSL)

Starfsemi: Staður þar sem líkum eða líkamshlutum er safnað og kennsl, skráning og skýrslugerð fer fram.

Staðsetning – land: Samkvæmt ákvörðun aðgerðastjóra eða vettvangsstjóra.

Verkbáttastjóri: Gæslustjóri

Hverjir sinna:

- Lögreglan
- Kennslanefnd ríkislögreglustjóra
- Aðrir samkvæmt ákvörðun VST

Verkefni og verkaskipting:

<u>Verkefni</u>	<u>Verkaskipting</u>
Uppsetning svæðisins og gæsla þess	Lögreglan
Að bera kennsl á látna	Kennslanefnd
Skráning og skýrslugerð	Lögreglan / kennslanefnd
Að tryggja vinnuaðstöðu fyrir lækna	Lögreglan
Að úrskurða einstaklinga látna	Læknir

Kortatákn:

Söfnunarsvæði látinna

SSL

6.7 Gæslustörf á vettvangi

Starfsemi: Lokun svæða fyrir umferð, verndun vettvangs og gæsla eftir þörfum á starfssvæðum og biðsvæðum, skipulagning á umferðarstjórn, umsjón með söfnunarsvæði látinna og talning þolanda.

Verkbáttastjóri: Gæslustjóri

Aðstoðarmaður: Lögregla eða svæðisstjórn björgunarsveita á svæði 1.
Kallmerki: „Gæslustjóri“.

Undirstjórnandi: Verkefnisstjóri eða svæðisstjóri eftir eðli verkefnis.

Ytri lokun: Samkvæmt ákvörðun gæslustjóra í samráði við VST.

Innri lokun: Innri lokun miðast við slysstað sem er skilgreindur í samráði við björgunarstjóra.

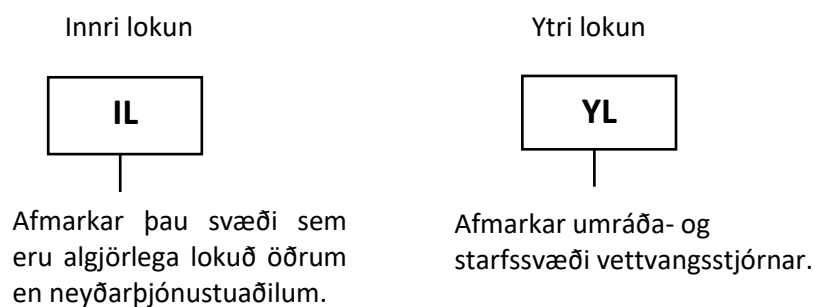
Hverjir sinna:

- Lögreglan
- Björgunarsveitir

Verkefni og verkaskipting

Verkefni	Verkaskipting
Uppsetning á innri lokun við slysstað	Lögreglan
Verndun vettvangs vegna rannsóknar	Lögreglan
Skipulag á umferðarstjórn og lokunum innan vettvangs	Lögreglan / björgunarsveitir
Umsjón með söfnunarsvæði látinna	Lögreglan
Framkvæmd á gæslu einstakra starfssvæða	Lögreglan
Löggæsla og verndun á slysavettvangi	Lögreglan
Löggæsla og verndun á söfnunarsvæði	Lögreglan / björgunarsveitir
Ytri lokanir	Lögreglan / björgunarsveitir
Talning og skráning á þolendum	Lögreglan / björgunarsveitir

Kortatákn:



6.8 Söfnunarsvæði aðstandenda (SSA)

Starfsemi: Staður þar sem aðstandendum er safnað saman til upplýsingagjafar, skráningar og stuðnings. Þar eru einnig aðstandendur sameinaðir þeim sem komust óslasaðir frá slysinu.

Ábyrgð: Heyrir undir aðgerðastjórn.

Staðsetning: Næsta fjöldahjálparstöð. Sjá lista yfir fjöldahjálparstöðvar í kafla 6.11.

Aðrir stjórnendur: Rauði krossinn stjórnar innri starfsemi á SSA í umboði AST og upplýsir AST um stöðu mála hverju sinni.

Hverjir sinna:

- RKÍ
- Áfallahjálparteymi sveitarfélaganna

Verkefni og verkaskipting

Verkefni	Verkaskipting
Upplýsingagjöf til aðstandenda	RKÍ
Skráning aðstandenda og tengsl við þolendur	RKÍ
Áfallahjálp	RKÍ / Áfallahjálparteymi sveitarfélaganna
Sameining aðstandenda og lítið slasaðra	RKÍ

Kortatákn:

Söfnunarsvæði aðstandenda



6.9 Fjöldahjálparstöð

Starfsemi: Staður þar sem þolendum er safnað saman til upplýsingagjafar, skráningar og stuðnings.

Ábyrgð: Heyrir undir aðgerðastjórn.

Staðsetning: Næsta fjöldahjálparstöð. Sjá lista yfir fjöldahjálparstöðvar í kafla 6.11.

Aðrir stjórnendur: Rauði krossinn stjórnar innri starfsemi á FHS í umboði AST og upplýsir AST um stöðu mála hverju sinni.

Hverjir sinna:

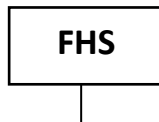
- RKÍ

Verkefni og verkaskipting:

Verkefni	Verkaskipting:
Skráning aðstandenda og tengsl við þolendur	RKÍ
Sálrænn stuðningur / áfallahjálp	RKÍ
Sameining aðstandenda og lítið slasaðra	RKÍ
Aðstoð við lítið slasaða	RKÍ

Kortatákn:

Fjöldahjálparstöð



6.10 Húsnæði

Hentugt húsnæði eða staðsetning sem valin er í samvinnu við AST og VST.

Sjá gagnvirkt kort í viðauka 13.2. Þar eru eftirtalin atriði merkt inn:

- Sjúkrahús
- Heilsugæslustöðvar
- Fjöldahjálparstöðvar
- Bækistöðvar björgunarsveita
- Dvalarheimili
- Grunnskólar
- Félagsheimili
- Íþróttamannvirki
- Leikskólar

6.11 Fjöldahjálparstöðvar

Fjöldahjálparstöð	Heimilisfang	Póstnúmer
Laugardalshöll	Engjavegur 8	104 Reykjavík
Langholtsskóli	Holtavegur 23	104 Reykjavík
Menntaskólinn við Hamrahlíð	Hamrahlíð 10	105 Reykjavík
Melaskóli	Hagamelur 1	107 Reykjavík
Árbæjarskóli	Rofabær 34	110 Reykjavík
Fellaskóli	Norðurfell 17–19	111 Reykjavík
Ingunnarskóli	v/Maríubaug	113 Reykjavík
Borgarholtsskóli	v/Mosaveg	112 Reykjavík
Klébergsskóli	Kollagrund 2	116 Reykjavík
Grunnskóli Seltjarnarness og félagsheimili	Skólabraut	170 Seltjarnarnes
Hofsstaðaskóli	v/Skólabraut	210 Garðabær
Hörðuvallaskóli	v/Vatnsendaveg	203 Kópavogur
Smáraskóli	Dalsmári 1	201 Kópavogur
Víðistaðaskóli	Hrauntunga 7	220 Hafnarfjörður
Öldutúnsskóli	Öldutún 9	220 Hafnarfjörður
Álftanesskóli	Breiðumýri	225 Álftanes
Varmárskóli (safnaðarheimilið í minni aðgerðum)	Skólabraut	270 Mosfellsbær
Ásgarður í Kjós	Við Kjósaskarðsveg	276 Mosfellsbær

6.12 Heilsugæslustöðvar

Heiti stöðvar	Heimilisfang	Póstnúmer
Heilsugæslan Miðbæ	Vesturgata 7	101 Reykjavík
Heilsugæslan Efstaleiti	Efstaleiti 3	103 Reykjavík
Heilsugæslan Glæsibæ	Álfheimar 74	104 Reykjavík
Heilsugæslan Hlíðum	Drápuhlíð 14–16	105 Reykjavík
Heilsugæslan Mjódd	Þönglabakki 6	109 Reykjavík
Heilsugæslan Árbæ	Hraunbær 115	110 Reykjavík
Heilsugæslan Efra Breiðholti	Hraunberg 6	111 Reykjavík
Heilsugæslan Grafarvogi	Spöngin 35	112 Reykjavík
Heilsugæslan Seltjarnarnesi og Vesturbæ	Suðurströnd	170 Seltjarnarnes
Heilsugæslan Hvammi	Hagasmári 5	201 Kópavogur
Heilsugæslan Garðabæ	Garðatorg 7	210 Garðabær
Heilsugæslan Fjörður	Fjarðargata 13–15	220 Hafnarfjörður
Heilsugæslan Hamraborg	Hamraborg 8	200 Kópavogur
Heilsugæslan Sólvangi	Sólvangsvegur 2	220 Hafnarfjörður
Heilsugæslan Mosfellsumdæmi	Þverholt 2	270 Mosfellsbær
Heilsugæslan Höfða	Bíldshöfði 9	110 Reykjavík
Heilsugæslan Lágmúla	Lágmúli 4	108 Reykjavík
Heilsugæslan Urðarhvarfi	Urðarhvarf 14	203 Kópavogur
Heilsugæslan Salahverfi	Salavegur 2	201 Kópavogur

6.13 Talning/skráning

Starfsemi: Talning og staðsetning þolenda og yfirsýn yfir hvar þolendur eru á hverjum tíma. Gæslustjóri eða fulltrúi hans sér um að taka saman tölur frá talningapóstum og upplýsa VST og AST um fjölda og staðsetningu.

Staðsetning: Talið á slysstað (bráðaflokkun) og inn og út af söfnunarsvæðum (SSS og SSL).

Verkbáttarstjóri: Gæslustjóri

Hverjir sinna:

- LRH
- Björgunarsveitir
- RKÍ

Á slysstað (SLY)

Þar fer fram bráðaflokkun (grænn, gulur, rauður, svartur) og talning þolenda á slysstað. Bráðaflokkun gefur fyrstu upplýsingar um ástand þolenda á slysstað.

Björgunarstjóri kemur þessum upplýsingum til gæslustjóra og/eða VST. VST upplýsir AST.

Á söfnunarsvæði slasaðra (SSS)

Þar er talið inn og út af svæðinu.

Á söfnunarsvæði látinna (SSL)

Þar fer fram skráning á látnum og líkamshlutum.

Af svæðinu

Þegar þolendur fara út af SSS á sjúkrastofnanir eða önnur söfnunarsvæði utan VST er skráð hvenær þeir fara, hvert og með hvaða flutningstæki.

Það er hlutverk VST í samvinnu við AST að vinna úr skráningum og tryggja að vitað sé um alla sem í slysinu lentu þegar aðgerðum er lokið.

7 SJÓSLYS, FLUGSLYS

Ef hópslys verður á sjó er unnið eftir áætluninni **Viðbragðsáætlun vegna sjóslyss farþegaskipa við hafnir höfuðborgarsvæðisins.**

Ef um flugslys við Reykjavíkurlflugvöll er að ræða er unnið eftir áætluninni **Flugslysaáætlun fyrir Reykjavíkurlflugvöll.**

8 VERKEFNI VIÐBRAGÐSAÐILA

Hér á eftir eru talin upp verkefni viðbragðsaðila.

Kafli	Viðbragðsaðili	bls.
8.1.1	NEYÐARLÍNAN 112	36
8.1.2	ALMANNAVARNAEILD RÍKISLÖGREGLUSTJÓRA	37
8.1.3	SAMHÆFINGARSTÖÐ	38
8.1.4	AÐGERÐASTJÓRN	39
8.1.5	VETTVANGSSTJÓRN	40
8.1.6	LÖGREGLAN Á HÖFUÐBORGARSVÆÐINU	41
8.1.7	SLÖKKVILIÐ HÖFUÐBORGARSVÆÐISINS	42
8.1.8	LANDSPÍTALI – HÁSKÓLASJÚKRAHÚS	43
8.1.9	LANDHELGISGÆSLAN	44
8.1.10	RAUÐI KROSSINN	45
8.1.11	SAMRÁÐSHÓPUR UM ÁFALLAHJÁLP Í HÉRAÐI	46
8.1.12	ISAVIA	47
8.1.13	BJÖRGUNARSVEITIR Á HÖFUÐBORGARSVÆÐINU	48
8.1.14	SVÆÐISSTJÓRN BJÖRGUNARSVEITA Á SVÆÐI 1	49
8.1.15	LANDSSTJÓRN BJÖRGUNARSVEITA	50
8.1.16	VEGAGERÐIN	51
8.1.17	HEILSUGÆSLA HÖFUÐBORGARSVÆÐISINS	52
8.1.18	REYKJAVÍKURBORG – ÞJÓNUSTUMIÐSTÖÐ BORGARLANDSINS	53
8.1.19	NEYÐARSTJÓRNIR SVEITARFÉLAGANNA	54

8.1.1 NEYÐARLÍNAN 112

Neyðarstig gult

1. Boðar viðbragðsaðila samkvæmt boðunarlista í kafla 4.
2. Mannar borð 112 í SST.
3. Boðar valdar bjargir eftir ósk AST /SST / FMR.

Neyðarstig rautt

1. Boðar viðbragðsaðila samkvæmt boðunarlista í kafla 4.
2. Mannar borð 112 í SST.
3. Boðar valdar bjargir eftir ósk AST /SST / FMR.

8.1.2 ALMANNAVARNABEILD RÍKISLÖGREGLUSTJÓRA

Neyðarstig gult

1. Mætir í SST, sjá 8.1.3 Samhæfingarstöð.

Neyðarstig rautt

1. Mætir í SST, sjá 8.1.3 Samhæfingarstöð.

8.1.3 SAMHÆFINGARSTÖÐ

Neyðarstig gult

Samhæfingarstöðin er virkjuð með tilliti til umfangs og fjölda þolenda samkvæmt verklagsreglum SST.

1. Vinnur verkefni samkvæmt gátlistum – hópslys.
2. Heldur uppi virku sambandi við aðgerðastjórn.
3. Skipuleggur stuðning við aðgerðastjórn og útveggar bjargir utan umdæmis skv. beiðni hverju sinni.
4. Skipuleggur og stjórnar flutningi slasaðra milli umdæma.
5. Sér um heildarsamhæfingu aðgerða á milli umdæma sem m.a. felst í því að halda uppi virku sambandi við:
 - höfuðstöðvar þeirra viðbragðsaðila sem eru við störf
 - fjöldahjálparstöðvar sem virkjaðar eru utan umdæmis
 - sjúkrahús sem taka á móti slösuðum
 - ríkisstofnanir sem veita aðstoð

Neyðarstig rautt

Samhæfingarstöðin er virkjuð með tilliti til umfangs og fjölda þolenda samkvæmt verklagsreglum SST.

1. Vinnur verkefni samkvæmt gátlistum – hópslys.
2. Heldur uppi virku sambandi við aðgerðastjórn.
3. Skipuleggur stuðning við aðgerðastjórn og útveggar bjargir utan umdæmis skv. beiðni hverju sinni.
4. Skipuleggur og stjórnar flutningi slasaðra milli umdæma.
5. Sér um heildarsamhæfingu aðgerða á milli umdæma sem m.a. felst í því að halda uppi virku sambandi við:
 - höfuðstöðvar þeirra viðbragðsaðila sem eru við störf
 - fjöldahjálparstöðvar sem virkjaðar eru utan umdæmis
 - sjúkrahús sem taka á móti slösuðum
 - ríkisstofnanir sem veita aðstoð

8.1.4 AÐGERÐASTJÓRN

Upphafstalhópur er Blár 1–0 þar til fyriræli eru gefin um annað.

Neyðarstig gult

1. Virkjar fjarskiptaáætlun samkvæmt skipulagi fjarskipta.
2. Kemur á sambandi við vettvangsstjóra og felur honum uppsetningu starfssvæða og stjórn aðgerða.
3. Kemur á sambandi við SST.
4. Skipar í stöður samkvæmt verkþáttaskipuriti SÁBF.
5. Yfirfer fjarskipta- og símasamband og tryggir hlustun.
6. Tekur afstöðu til tilkynninga og neyðarupplýsinga til almennings.
7. Kannar stöðu bjarga á vettvangi.
8. Ákveður þyrlulendingarsvæði í samráði við vettvangsstjóra.
9. Metur þörf á virkjun annarra bjarga.

Neyðarstig rautt

1. Virkjar fjarskiptaáætlun samkvæmt skipulagi fjarskipta.
2. Kemur á sambandi við vettvangsstjóra og felur honum uppsetningu starfssvæða og stjórn aðgerða.
3. Kemur á sambandi við SST.
4. Skipar í stöður samkvæmt verkþáttaskipuriti SÁBF.
5. Yfirfer fjarskipta- og símasamband og tryggir hlustun.
6. Tekur afstöðu til tilkynninga og neyðarupplýsinga til almennings.
7. Kannar stöðu bjarga á vettvangi.
8. Ákveður þyrlulendingarsvæði í samráði við vettvangsstjóra.
9. Metur þörf á virkjun annarra bjarga.

8.1.5 VETTVANGSSTJÓRN

Upphafstalhópur er Blár 1–0 þar til fyrirmæli eru gefin um annað.

Neyðarstig gult

1. Stjórnar og samhæfir störf allra viðbragðsaðila á vettvangi.
2. Metur þörf á fullri virkjun vettvangsstjórnar.
3. Metur þörf á björgum.
4. Metur þörf á virkjun fjarskiptaáætlunar samkvæmt skipulagi fjarskipta.
5. Skipar í stöður samkvæmt verkþáttaskipuriti SÁBF eins og þörf er á.
6. Tryggir hlustun á AST og verkþáttastjóra.
7. Setur upp starfssvæði (MÓT, SSS).

Neyðarstig rautt

1. Stjórnar og samhæfir störf allra viðbragðsaðila á vettvangi.
2. Metur þörf á björgum.
3. Metur þörf á virkjun fjarskiptaáætlunar samkvæmt skipulagi fjarskipta.
4. Skipar í stöður samkvæmt verkþáttaskipuriti SÁBF eins og þörf er á.
5. Tryggir hlustun á AST og verkþáttastjóra.
6. Setur upp starfssvæði (MÓT, SSS).

8.1.6 LÖGREGLAN Á HÖFUÐBORGARSVÆÐINU

Upphafstalhópur er Blár 1–0 þar til fyrirmæli eru gefin um annað.

Neyðarstig gult

1. Lögreglan sem er næst vettvangi fer á vettvang og tekur að sér vettvangsstjórn þar til vettvangsstjóri er skipaður.
2. Aðalvarðstjóri/varðstjóri fer með vettvangsstjórn.
3. Tilnefnir gæslustjóra – umferðardeild sem skipuleggur lokanir, gæslu og talningu.
4. Mannar AST.
5. Tryggir rannsóknarhagsmuni og sinnir rannsókn og tæknivinnu.

Neyðarstig rautt

1. Lögreglan sem er næst vettvangi fer á vettvang og tekur að sér vettvangsstjórn þar til vettvangsstjóri er skipaður.
2. Aðalvarðstjóri/varðstjóri fer með vettvangsstjórn.
3. Tilnefnir gæslustjóra – umferðardeild sem skipuleggur lokanir, gæslu og talningu.
4. Mannar AST.
5. Tryggir rannsóknarhagsmuni og sinnir rannsókn og tæknivinnu.
6. Virkjar fjarskiptaáætlun samkvæmt skipulagi fjarskipta.

8.1.7 SLÖKKVILIÐ HÖFUÐBORGARSVÆÐISINS

Upphafstalhópur er Blár 1–0 þar til fyrimæli eru gefin um annað.

Neyðarstig gult

1. Mannar AST.
2. Slökkviliðsstjóri eða staðgengill tilnefnir mann í vettvangsstjórn.
3. Tilnefnir björgunarstjóra og tilkynnir til VST.
4. Tilnefnir flutningastjóra.
5. Sendir þann viðbúnað á staðinn sem þarf miðað við aðstæður (sjúkraflutningar/slökkvistarf).
6. Sinnir bráðaflokkun, björgun og aðhlyningu slasaðra.
7. Sinnir flutningi slasaðra.
8. Kemur í veg fyrir slys og slekkur eld.
9. Að loknu slökkvistarfi og björgun byrja slökkviliðsmenn að hlúa að þolendum og aðstoða við flutning þeirra á SSS eða í næsta mögulega skjól.
10. Tryggir samskipti við neyðarstjórnir sveitarfélaganna á höfuðborgarsvæðinu

Neyðarstig rautt

1. Mannar AST.
2. Slökkviliðsstjóri eða staðgengill tilnefnir mann í vettvangsstjórn.
3. Tilnefnir björgunarstjóra og tilkynnir til VST.
4. Tilnefnir flutningastjóra.
5. Sendir þann viðbúnað á staðinn sem þarf miðað við aðstæður (sjúkraflutningar/slökkvistarf).
6. Sinnir bráðaflokkun, björgun og aðhlyningu slasaðra.
7. Sinnir flutningi slasaðra.
8. Kemur í veg fyrir slys og slekkur eld.
9. Að loknu slökkvistarfi og björgun byrja slökkviliðsmenn að hlúa að þolendum og aðstoða við flutning þeirra á SSS eða í næsta mögulega skjól.
10. Tryggir samskipti við neyðarstjórnir sveitarfélaganna á höfuðborgarsvæðinu

8.1.8 LANDSPÍTALI – HÁSKÓLASJÚKRAHÚS

Neyðarstig gult

1. Vaktstjóri hjúkrunar og stjórnandi læknir á bráðamóttöku G2 virkja viðbragðsáætlun LSH.
2. Tilnefnir aðhlyningarstjóra og tilkynnir til VST (á Tetra Blár 1–0).
3. Viðbragðssveit LSH og aðhlyningarstjóri eru flutt með LSH skutlunni á MÓT og þaðan á SSS.
4. Aðhlyningarstjóri og viðbragðssveit LSH starfa á SSS samkvæmt stjórnskipulagi almannavarna.
5. Virkjar viðbragðssveit 2 ef þörf er talin á því og sendir á MÓT og þaðan á SSS.
6. Metur þörf á að kalla saman viðbragðsstjórn LSH.
7. Fulltrúi LSH í aðgerðastjórn mætir í stjórnstöð AST.
8. Fulltrúi LSH í Samhæfingarstöð mætir í stjórnstöð SST.
9. Viðbragðsstjórn LSH og AST meta þörf fyrir umfang og eðli virkjunar Heilsugæslu höfuðborgarsvæðisins.
10. Virkjar fjarskiptaáætlun samkvæmt skipulagi fjarskipta.

Neyðarstig rautt

1. Vaktstjóri hjúkrunar og stjórnandi læknir á bráðamóttöku G2 virkja viðbragðsáætlun LSH.
2. Tilnefnir aðhlyningarstjóra og tilkynnir til VST (á Tetra Blár 1–0).
3. Viðbragðssveit LSH og aðhlyningarstjóri eru flutt með LSH skutlunni á MÓT og þaðan á SSS.
4. Aðhlyningarstjóri og viðbragðssveit LSH starfa á SSS samkvæmt stjórnskipulagi almannavarna.
5. Virkjar viðbragðssveit 2 ef þörf er talin á því og sendir á MÓT og þaðan á SSS.
6. Metur þörf á að kalla saman viðbragðsstjórn LSH.
7. Fulltrúi LSH í aðgerðastjórn mætir í stjórnstöð AST.
8. Fulltrúi LSH í Samhæfingarstöð mætir í stjórnstöð SST.
9. Viðbragðsstjórn LSH og AST meta þörf fyrir umfang og eðli virkjunar Heilsugæslu höfuðborgarsvæðisins.
10. Virkjar fjarskiptaáætlun samkvæmt skipulagi fjarskipta.
11. Metur þörf á getu LSH á móttöku slasaðra

8.1.9 LANDHELGISGÆSLAN

Upphafstalhópur er Blár 1–0 þar til fyriræli eru gefin um annað.

Neyðarstig gult

1. Sendir fulltrúa/tengilið í SST.
2. Sendir þyrlur á slysstað í samráði við SST.
3. Sendir flugvél á slysstað í samráði við SST.
4. Beinir nálægum varðskipum að slysstað eða annað, ef við á, í samráði við SST.

Neyðarstig rautt

1. Sendir fulltrúa/tengilið í SST.
2. Sendir þyrlur á slysstað í samráði við SST.
3. Sendir flugvél á slysstað í samráði við SST.
4. Beinir nálægum varðskipum að slysstað eða annað, ef við á, í samráði við SST.

8.1.10 RAUÐI KROSSINN

Upphafstalhópur er Blár 1–0 þar til fyriræli eru gefin um annað.

Neyðarstig gult

1. Hjálparlið mætir á landskrifstofu Rauða krossins.
2. Fulltrúar mæta í AST og SST.
3. Hjálparlið fer til starfa á SSS og í talningu.
4. Fjöldahjálparstöð og söfnunarsvæði aðstandenda starfrækt eftir þörfum.

Neyðarstig rautt

1. Hjálparlið mætir á landskrifstofu Rauða krossins.
2. Fulltrúar mæta í AST og SST.
3. Hjálparlið fer til starfa á SSS og í talningu.
4. Fjöldahjálparstöð og söfnunarsvæði aðstandenda starfrækt eftir þörfum.

8.1.11 SAMRÁÐSHÓPUR UM ÁFALLAHJÁLP Á HÖFUÐBORGARSVÆÐINU**Neyðarstig gult**

1. AST tekur ákvörðun um virkjun samráðshóps um áfallahjálpar.
2. Fulltrúar samráðshóps upplýsa stofnanir sem sinna áfallahjálpar og kalla jafnframt eftir upplýsingum.
3. Samráðshópur starfar í samráði við félagsþjónustu, viðbragðsstjórn heilbrigðisstofnana, trúfélög, Rauða krossinn og lögreglu innan umdæmis.
4. Samráðshópur hefur yfirsýn yfir störf áfallateyma innan umdæmis, samhæfir viðbrögð stofnana og sér um daglegt samráð.
5. Samráðshópur kallar eftir björgum utan umdæmis er varða áfallahjálpar í samráði við AST og samráðshóp áfallahjálpar í SST.
6. Samráðshópur sendir fundargerð til AST og samráðshóps áfallahjálpar í SST.

Neyðarstig rautt

1. AST tekur ákvörðun um virkjun samráðshóps um áfallahjálpar.
2. Fulltrúar samráðshóps upplýsa stofnanir sem sinna áfallahjálpar og kalla jafnframt eftir upplýsingum.
3. Samráðshópur starfar í samráði við félagsþjónustu, viðbragðsstjórn heilbrigðisstofnana, trúfélög, Rauða krossinn og lögreglu innan umdæmis.
4. Samráðshópur hefur yfirsýn yfir störf áfallateyma innan umdæmis, samhæfir viðbrögð stofnana og sér um daglegt samráð.
5. Samráðshópur kallar eftir björgum utan umdæmis er varða áfallahjálpar í samráði við AST og samráðshóp áfallahjálpar í SST.
6. Samráðshópur sendir fundargerð til AST og samráðshóps áfallahjálpar í SST.

8.1.12 ISAVIA

Neyðarstig gult

1. Fulltrúi Isavia í samhæfingarstöð mætir í stjórnstöð SST hafi virkjun á SST átt sér stað.
2. Aðstoðar við upplýsingaöflun, skipulagningu og framkvæmd loftbrúar.

Neyðarstig rautt

1. Fulltrúi Isavia í samhæfingarstöð mætir í stjórnstöð SST hafi virkjun á SST átt sér stað.
2. Aðstoðar við upplýsingaöflun, skipulagningu og framkvæmd loftbrúar.

8.1.13 BJÖRGUNARSVEITIR Á HÖFUÐBORGARSVÆÐINU

Upphafstalhópur er ÚTKALL þar til fyrirmæli eru gefin um annað.

Neyðarstig gult

1. Hafa ekki skyldum að gegna á neyðarstigi gulu nema þær séu sérstaklega boðaðar af AST.
2. Ef óskað er eftir björgunarsveitum á neyðarstigi gulu – sjá neyðarstig rautt.

Neyðarstig rautt

1. Mæta í bækistöð sína og taka til nauðsynlegan búnað og tæki (teppi, fyrstuhjálparbúnað, sjúkrabörur, sjúkratjöld, fjarskiptatæki, flutningstæki og annan búnað eftir þörfum).
2. Skipta sér í hópa og skrá sig í aðgerðagrunn.
3. Hópar tilkynna brottför úr húsi til svæðisstjórnar á talhópnum ÚTKALL.
4. Ef önnur fyrirmæli eru ekki gefin mæta hópar á MÓT eða SLY ef ekkert MÓT hefur verið sett upp.
5. Hópar færa sig á talhópinn Blár 1–0 eftir brottför úr húsi og eru þar uns fyrirmæli eru gefin um annað.

8.1.14 SVÆÐISSTJÓRN BJÖRGUNARSVEITA Á SVÆÐI 1

Upphafstalhópar eru ÚTKALL og Blár 1–0 þar til fyrirmæli eru gefin um annað.

Neyðarstig gult

1. Sendir aðgerðastjórnendur í AST.
2. Ef björgunarsveitir eru boðaðar á neyðarstigi gulu:
 - Svarar björgunarsveitum á talhópnum ÚTKALL
 - Sendir aðgerðastjórnendur í VST
 - Skipar aðstoðarmann flutningsstjóra sem fer á MÓT
 - Tryggir uppsetningu MÓT, BF, BH, og BT

Neyðarstig rautt

1. Svarar björgunarsveitum á talhópnum ÚTKALL.
2. Sendir aðgerðastjórnendur í AST.
3. Sendir aðgerðastjórnendur í VST.
4. Skipar aðstoðarmann flutningsstjóra sem fer á MÓT.
5. Tryggir uppsetningu MÓT, BF, BH, og BT.

8.1.15 LANDSSTJÓRN BJÖRGUNARSVEITA

Neyðarstig gult

1. Sendir fulltrúa í SST. Hann setur sig í samband við svæðisstjórn björgunarsveita á svæði 1 og er tilbúinn að annast útvegum bjarga frá öðrum umdæmum ef þess gerist þörf.

Neyðarstig rautt

1. Sendir fulltrúa í SST. Þeir skulu setja sig í samband við svæðisstjórn björgunarsveita á svæði 1 og vera tilbúnir að annast útvegum bjarga frá öðrum umdæmum ef þess gerist þörf.

8.1.16 VEGAGERÐIN

Neyðarstig gult

1. Fylgir fyrirmælum aðgerðastjórnar.

Neyðarstig rautt

1. Fylgir fyrirmælum aðgerðastjórnar.

8.1.17 HEILSUGÆSLA HÖFUÐBORGARSVÆÐISINS

Neyðarstig gult

1. Framkvæmdastjóri lækninga HH móttækur skilaboð um atburð og metur stöðuna.
2. Viðbragðsstjórn HH er upplýst um stöðu mála.
3. Ákvörðun um umfang og eðli virkjunar heilsugæslunnar er tekin í samvinnu við LSH og AST.

Neyðarstig rautt

1. Framkvæmdastjóri lækninga HH móttækur skilaboð um atburð og virkjar viðbragðsáætlun HH. Viðbragðsstjórn HH kemur saman.
2. Ákvörðun um umfang og eðli virkjunar heilsugæslunnar er tekin í samvinnu við LSH og AST.
3. Fulltrúi HH mætir í AST eftir þörfum.

8.1.18 REYKJAVÍKURBORG – ÞJÓNUSTUMIÐSTÖÐ BORGARLANDSINS

Neyðarstig gult

1. Fylgir fyrirmælum aðgerðastjórnar.

Neyðarstig rautt

1. Fylgir fyrirmælum aðgerðastjórnar.

8.1.19 NEYÐARSTJÓRNIR SVEITARFÉLAGANNA

Upphafstalhópur er xNeyðarstj. 1

Neyðarstig gult

1. Opna fyrir hlustun á xNeyðarstj. 1.
2. Bíða frekari upplýsinga frá AST.
3. Starfa samkvæmt viðbragðsáætlun sveitarfélagsins.

Neyðarstig rautt

1. Opna fyrir hlustun á xNeyðarstj. 1.
2. Bíða frekari upplýsinga frá AST.
3. Starfa samkvæmt viðbragðsáætlun sveitarfélagsins.

9 SKIPULAG FJARSKIPTA

Í upphafi fara allir á BLÁR 1–0 og eru í þeim talhópi þar til fyrirmæli eru gefin um annað.

9.1 Grunnskipulag fjarskipta

Grunnskipulag fjarskipta er sem hér segir:

Neyðarlínan og FMR tryggja boðun og koma upplýsingum til bjarga á leið á vettvang á:

TETRA talhópi BLÁR 1–0

Fjarskipti milli helstu starfseininga eru sem hér segir (sjá skipurit):

Allar viðbragðseiningar sem eru á leið á vettvang í MÓT og/eða hafa ekki fengið úthlutað verkefni eiga að vera á BLÁR 1–0.

- Samhæfingarstöð og aðgerðastjórn eru með sín samskipti á SST–BLÁR
- Aðgerðastjórn – vettvangsstjórn BLÁR AST–1
- Vettvangsstjórn – stjórnendur verkþátta VST–1
- Verkþáttastjórar með sína verkþætti BLÁR 1–1, 2, 3 og 4

Verkþáttastjórar og þeirra verkþættir geta notað eftirfarandi talhópa:

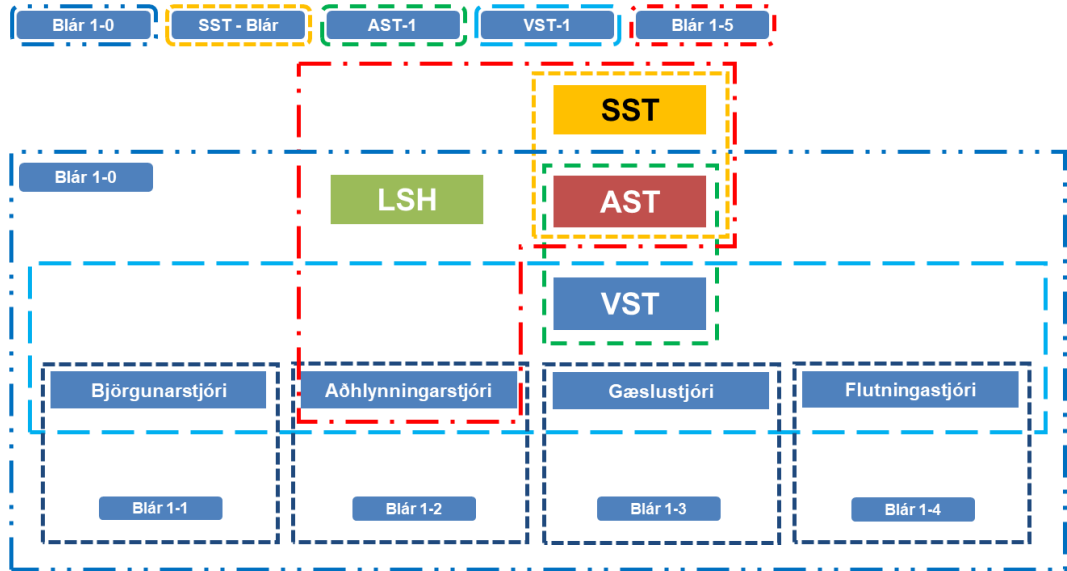
- Björgunarstjóri BLÁR 1–1
- Aðhlyningarstjóri BLÁR 1–2
- Gæslustjóri BLÁR 1–3
- Flutningastjóri BLÁR 1–4
- Innbyrðis fjarskipti innan einstakra verkþátta ákvarðast eftir aðstæðum (TETRA og VHF)
- Aðhlyningarstjóri – AST og SST varðandi sjúkraflutninga BLÁR 1–5
(AST getur fært verkefnið á annan talhóp ef álag gefur tilefni til)
- Rauði krossinn (fjöldahjálparstöð/SSA) – AST/SST BLÁR 1–6

Fjaraskiptaskipurit

Rauði krossinn Blár 1–6

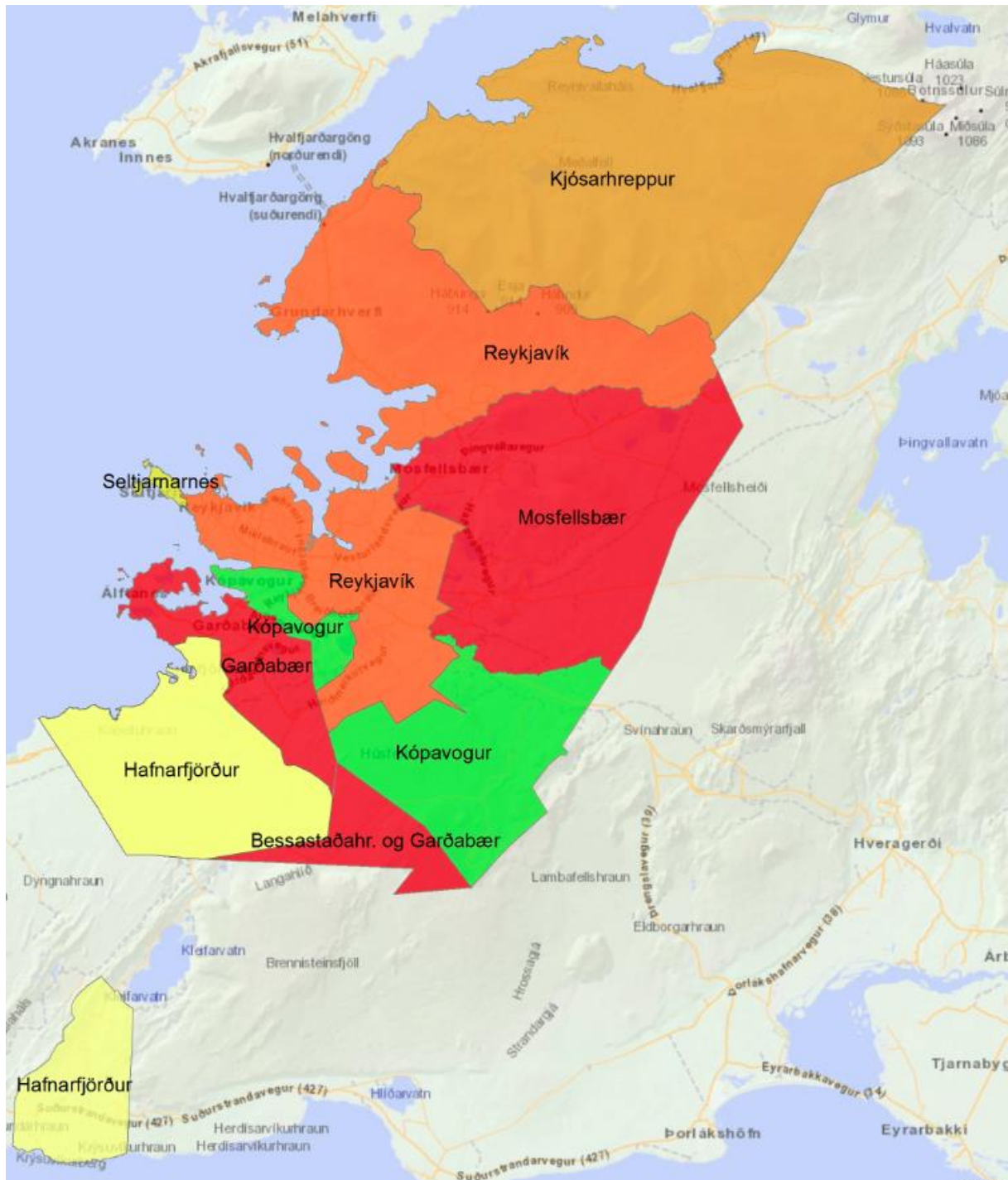
- Blár 1**
Höfuðborgarsvæðið
- Blár 1-0
 - Blár 1-1
 - Blár 1-2
 - Blár 1-3
 - Blár 1-4
 - Blár 1-5
 - Blár 1-6
 - Blár 1-7
 - Rauður 1-1
 - Rauður 1-2
 - Rauður 1-3
 - Gulur 1-1
 - Gulur 1-2
 - Gulur 1-3
 - SST - Blár
 - SST - Rauður
 - SST - Gulur
 - AST-1
 - VST-1

Fjaraskiptaskipulag - Höfuðborgarsvæðið



10KORT

10.1 Sveitarfélög á höfuðborgarsvæðinu



10.2 Þjóðvegir innan höfuðborgarsvæðisins



11 DREIFINGARLISTI

Þeir sem gegna hlutverki í þessari áætlun þurfa að eiga útprentað eintak af henni.

Áætlunin er vistuð á vef almannavarnadeildar ríkislögreglustjóra: www.almannavarnir.is.

12 BREYTINGASAGA

Útgáfa	Dagsetning	Skýringar / breytingar	Fært inn
Útgáfa 1.0	28.02.2020		

13 VIÐAUKAR**13.1 Talningablað****TALNINGABLAÐ**

Talningastaður

 SLY SSS SSL LP HLIÐ _____

Númer greiningarspjalds sett undir viðeigandi lit.

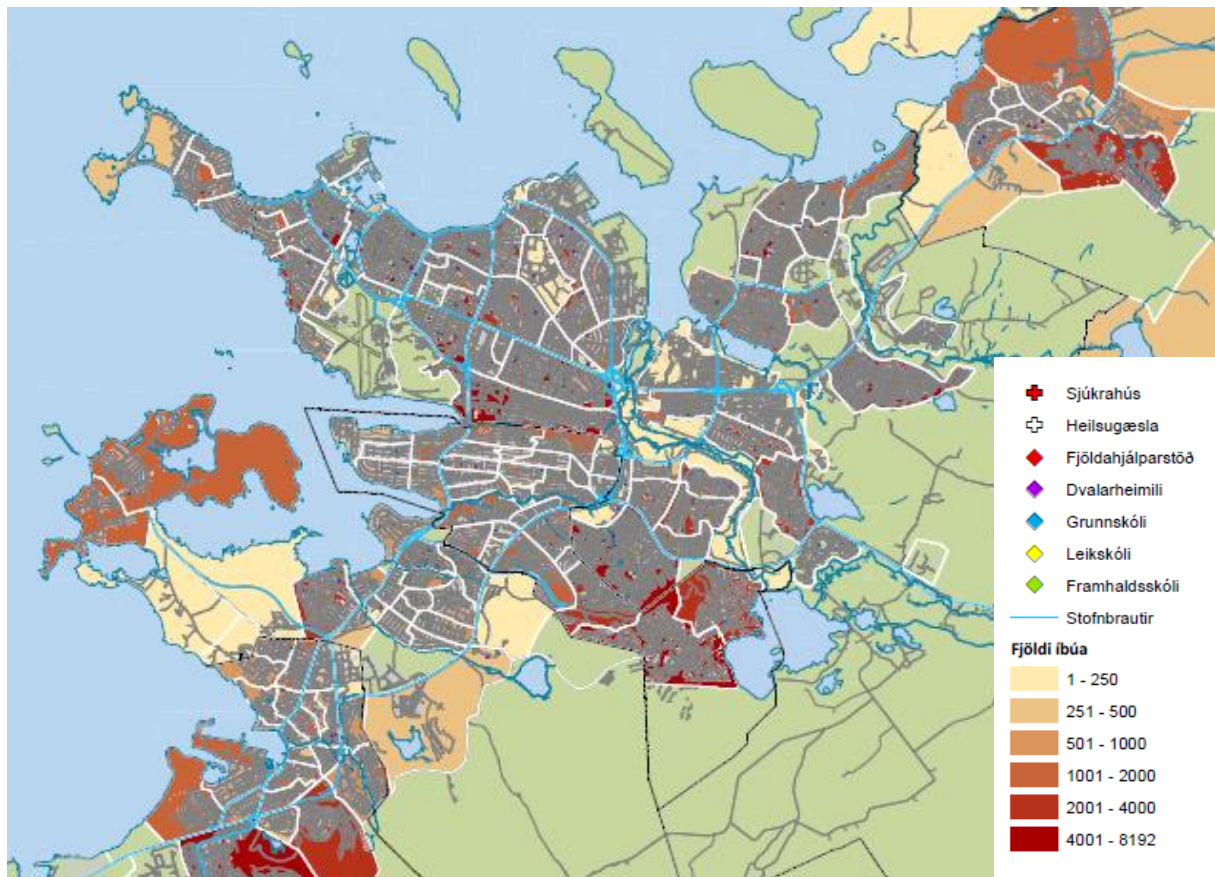
GRÆNN	GULUR	RAUÐUR	SVARTUR
5	Kl. 5	Kl. 5	Kl. 5
	∴	∴	∴
10	Kl. 10	Kl. 10	Kl. 10
	∴	∴	∴
15	Kl. 15	Kl. 15	Kl. 15
	∴	∴	∴
20	Kl. 20	Kl. 20	Kl. 20
	∴	∴	∴

Nafn talningamanns: _____

Blað nr. _____ Af _____

SKILIST TIL GÆSLUSTJÓRA

13.2 Gagnvirkt kort



Gagnvirkt kort af höfuðborgarsvæðinu er til í AST (pdf-skjal).