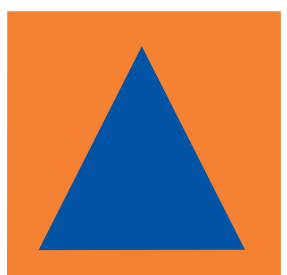


# Röskun á skóla- og frístundastarfi vegna veðurs

LEIÐBEININGAR FYRIR STARFSFÓLK Í SKÓLA- OG FRÍSTUNDASTARFI



Hvernig á að bregðast við veðurviðvörðun frá Veðurstofu Íslands?



Almannavarnanefnd höfuðborgarsvæðisins

## Leiðbeiningar um viðbrögð starfsfólks skóla- og frístundastarfs

Starfsfólk skóla- og frístundastarfs þarf að fylgjast með veðurspám og viðvörðunum Veðurstofu og bregðast við samkvæmt þeim. Mikilvægt er að viðbragðsáætlun sé til staðar og að skýrt sé hver hlutverk aðila eru í þeim aðgerðum sem fara þarf í hverju sinni.

Veðurstofan gefur út viðvararnir og er mikilvægt að fylgjast með þeim. Almannavarnanefnd höfuðborgarsvæðisins, hér eftir AHS, upplýsa fræðslufirvöld þegar um appelsínugula og rauða viðvörðun eru að ræða.

Ef um appelsínugula og rauða viðvörðun er að ræða þá upplýsir AHS fjölmiðla um veðrið og möguleg áhrif þess. Einnig setja þau tilkynningu á samfélagsmiðla Slökkviliðsins á höfuðborgarsvæðinu og upplýsa upplýsingafulltrúa sveitarfélaganna og fræðslufirvöld á höfuðborgarsvæðinu þess efnis.

Í tilfellum þar sem rauð viðvörðun getur haft áhrif á skóla- og frístundastarf fundar AHS með sviðstjórum fræðslufirvalda og er þar tekin ákvörðun um hvort skóla- og frístundastarf verði fellt niður.

Ef einhver vafi er til staðar geta fræðslufirvöld haft samband við AHS.

Leiðbeiningar þessar eiga við börn yngri en 12 ára. Athugið að hér er um viðmið að ræða sem er ávallt háð mati foreldra/forsjáraðila.

### Ábyrgð

Þegar veðurviðvörðun er í gildi að morgni skóladags er ábyrgð á höndum forsjáraðila. Þeir þurfa að fylgjast með veðri og ákveða hvort barnið gangi eitt í skóla eða ekki.

Ef börn eru stödd í skóla- eða frístundastarfi þegar viðvörðun er í gildi er það á ábyrgð skóla og frístundastarfs að senda tilkynningu til forsjáraðila um að sækja börnin. Þá skal starfsfólk skóla og frístundastarfs fylgja eftirfarandi leiðbeiningum.

Mikilvægt er að starfsfólk skóla kynni sér vel leiðbeinandi reglur fyrir forsjáraðila um sama efni. Skólastjórnendur skulu vekja athygli starfsfólks og forsjáraðila á reglum þessum í upphafi hvers skólaárs.

## Upplýsingaskylda skóla

Áríðandi er að skólar og frístundastarf miðli upplýsingum eins fljótt og auðið er um stöðu mála á vefsíðum sínum og í upplýsingakerfum á borð við Mentor, Námfús, Karellen og Innu og uppfæri þær eftir þörfum.

Skýrt skal vera hvaða starfsmaður/-menn beri ábyrgð á upplýsingamiðlun. Mikilvægt er að sá sem svarar fyrirspurnum af hálfu skóla og frístundastarfs sé ávallt vel upplýstur um stöðu mála svo tryggt sé að þeir sem leiti til hans fái réttar upplýsingar hverju sinni.

### Viðbúnaður

Verði röskun á skóla- eða frístundastarfi eru skólar og frístundastarf engu að síður opnir og taka á móti nemendum. Þá er þeim eindregnu tilmælum beint til forsjáraðila að fylgja yngri börnum til skóla og yfirgefa þau ekki fyrr en þau eru í öruggum höndum starfsfólks. Því er áríðandi að starfsfólk tryggji móttöku barnanna.

Meti forsjáraðilar það svo að best sé að halda barni heima vegna veðurs eða færðar skulu þeir tilkynna skólanum um forföll barnsins og skoðast það þá af hálfu skólans sem eðlileg forföll. AHS gefur ekki út tilkynningar nema aðstæður séu þannig að frávik verði frá leiðbeiningum þessum og leiðbeiningum til forsjáraðila.

Fræðslufirvöld halda í gegnum BJARGIR lista yfir tengiliði með netföngum og símanúmerum starfsfólks skóla- og frístundastarfs sem notaður er til að senda sérstakar tilkynningar ef þess er þörf.

Slökkvilið höfuðborgarsvæðisins boðar a.m.k. árlega til fundar með fræðslufirvöldum til að undirbúa veturinn og uppfæra lista yfir fræðslufirvöld sveitarfélaga.





## GRÆNN DAGUR

### Leiðbeiningar frá Veðurstofu

Óveruleg áhrif á daglegar athafnir.

Græn viðvörðun gefur til kynna að spár hafi batnað eða að veðri sem var spáð hafi gengið yfir fyrr en áætlað var.

### Hvernig á starfsfólk að bregðast við?

#### Að morgni dags:

Engra aðgerða er þörf.

#### Í lok dags:

Engra aðgerða er þörf.



## GUL VIÐVÖRUN

### Leiðbeiningar frá Veðurstofu

Veðrið getur haft nokkur eða staðbundin áhrif og valdið töfum, slysum eða tjóni ef aðgát er ekki höfð. Slík veður eru algeng og krefjast árvekni við skipulagningu atburða og ferðir milli landshluta.

Óveruleg áhrif á samgöngur, innviði og þjónustu.

Gul viðvörðun getur einnig gefið til kynna að litlar eða miðlungs líkur séu á mjög áhrifamiklu veðri á næstu 3–5 dögum.

### Hvernig á starfsfólk að bregðast við?

Að morgni dags:

Forsjáraðilar bera ábyrgð á að fylgja börnum í skólann eftir þörfum.

**Í lok dags:**

Í lok skóla- og frístundastarfs er metið hvort óhætt sé að senda börn ein heim eða hvort ástæða sé til að forsjáraðilar sækji þau.

Ef ekki er hægt að senda börn ein heim er mikilvægt að tryggja að þau yfirgefi ekki skólann/frístundastarfið nema í fylgd með forsjáraðilum. Við þær aðstæður verða skólar/frístundastarf að upplýsa um stöðu mála á vefsíðum sínum og í upplýsingakerfi.

Mikilvægt er þá að starfsfólk hafi samband við forsjáraðila þeirra barna sem um ræðir.





## APPELSÍNUGUL VIÐVÖRUN

### Leiðbeiningar frá Veðurstofu

Miðlungs eða miklar líkur eru á veðri sem valdið getur miklum samfélagslegum áhrifum. Veðrið getur valdið tjóni og slysum og ógnar mögulega lífi og limum ef aðgát er ekki höfð. Skerðing á samgöngum, innviðum og þjónustu er tímabundin eða staðbundin. Veður sem þessi verða nokkrum sinnum á ári.

### Hvernig á starfsfólk að bregðast við?

Viðbrögð eru þau sömu og við gula viðvörun nema meiri líkur eru á að starfsfólk þurfi að leita aðstoðar forsjáraðila við móttöku barna og gæslu og við að sækja börnin eða fá aðstoð við að koma þeim heim í lok dags.

#### Hvernig bregst AHS við?

AHS upplýsir fræðslufirvöld ef um appelsínugula viðvörun er að ræða, jafnframt upplýsa þau fjölmiðla og setja upplýsingar þess efnis á Facebook síðu SHS.

#### Að morgni dags:

Forsjáraðilar bera ábyrgð á að fylgja börnum í skólann eftir þörfum.

Í upphafi skóladags getur orðið seinkun á því að skóla- og frístundastarf verði fullmannaðir. Starfsfólk getur þá leitað til forsjáraðila eftir aðstoð við móttöku barna og gæslu.

Mikilvægt er þá að það starfsfólk sem mætt er til starfa gefi forsjáraðilum skýr fyrirmæli um hlutverk þeirra og leysi þá undan skyldum við fyrsta hentugleika með bestu þökkum af hálfu skólans.

#### Í lok dags:

Geisi óveður við lok skóla- eða frístundastarfs er metið hvort óhætt sé að senda börn ein heim eða hvort ástæða sé til að forsjáraðilar sæki þau. Þá eru gefnar út tilkynningar um það, auk þess sem starfsfólk hefur samband við forsjáraðila. Við þessar aðstæður er mikilvægt að tryggja að börn yfirgefi ekki skólann/frístundastarfið nema í fylgd með forsjáraðilum.

Lendi starfsfólk í erfiðleikum við að koma börnum heim í lok dags vegna veðurs eða færðar ber stjórnendum að hafa samband við 112 og leita aðstoðar, en mikilvægt er að hafa í huga að þetta er neyðarræði. Mikilvægt er þá að starfsfólk hafi samband við forsjáraðila þeirra barna.



## RAUÐ VIÐVÖRUN

### Leiðbeiningar frá Veðurstofu

Miklar líkur eru á veðri sem hefur mjög mikil samfélagsleg áhrif eða slíkt veður stendur yfir. Einstaklega ákøfum og hættulegum veðurskilyrðum er spáð.

Búast má við miklum skemmdum, líkur á slysum eru miklar og veðrið ógnar lífi og limum. Viðbúid er að samgöngur lokist og aðgengi að innviðum og þjónustu skerðist.

### Hvernig á starfsfólk að bregðast við?

Upplýsingar berast annað hvort að kvöldi daginn áður eða að morgni fyrir kl. 07:00 þess efnis að skóla- og frístundastarf falli niður en skólar og frístundaheimili eru opin. Staðan verður svo endurmetin.

Upplýsingar berast annað hvort að kvöldi dags eða að morgni fyrir kl. 07:00 ef að skóla- og frístundastarf verður fellt niður. Staðan verður svo endurmetin.

#### Hvernig bregst AHS við?

AHS upplýsir fræðslufyrirvöld ef um rauða viðvörðun er að ræða, jafnframt upplýsa þau fjölmiðla og setja upplýsingar þess efnis á Facebook síðu SHS.

Í tilfellum þar sem rauð viðvörðun getur haft áhrif á skóla- og frístundastarf fundar AHS með sviðstjórum fræðslufyrivalda og er þar tekin ákvörðun um hvort skóla- og frístundastarf verði fellt niður.

#### Hvenær grípur AHS inn í vegna viðvarana?

AHS upplýsir alltaf í þeim tilvikum þegar um rauða veðurviðvörðun er að ræða.

#### Þá er ferlið eftirfarandi:

AHS fundar með Veðurstofu Íslands til að fara yfir málin.

Fræðslufyrirvöld og upplýsingafulltrúar sveitarfélaganna eru upplýst um rauða veðurviðvörðun, oft er spáð fyrir um hana með einhverjum fyrirvara. AHS fundar með sviðstjórum skóla og frístundasviða til að leggja línurnar.

Upplýsingar eru sendar út á fræðslufyrirvöld, upplýsingafulltrúa sveitarfélaganna og fjölmiðla og einnig á Facebook síðu SHS.

#### Staðan endurmetin

AHS boðar til fundar með sviðstjórum skóla og frístundasviða.

Ef viðbrögð breytast þá upplýsingar senda til fræðslufyrivalda, upplýsingafulltrúa og fjölmiðla þess efnis.

#### Ef skóla- og frístundastarf fellur ekki niður:

##### Að morgni dags:

Forsjáraðilar bera ábyrgð á að fylgja börnum í skólann ef ekki er búið að upplýsa þá um að skóla- og frístundastarf falli niður.

Töluverðar líkur eru á að skóla- og frístundastarf falli niður.

Komist enginn starfsmaður til vinnu af eigin rammleik ber stjórnendum að hafa samband við 112 og leita aðstoðar til að tryggja lágmarksmönnun, en mikilvægt er að hafa í huga að þetta er neyðarúrræði. Misbrestur getur þó orðið á því að tilkynning af þessu tagi skili sér til allra og því er mikilvægt að yfirstjórn skóla- og frístundastarfs sjái til þess að unnt sé að veita upplýsingar á staðnum og tryggja að börn lendi ekki í hrakningum.

##### Í lok dags:

Starfsfólk skal tryggja að börn yfirgefi ekki skóla- eða frístundastarf nema í fylgd með forsjáraðilum.

Lendi starfsfólk í erfiðleikum við að koma börnum heim í lok dags vegna veðurs eða færðar ber stjórnendum að hafa samband við 112 og leita aðstoðar en mikilvægt er að hafa í huga að þetta er neyðarúrræði. Mikilvægt er þá að starfsfólk hafi samband við forsjáraðila þeirra barna sem um ræðir.

#### Ef skóla- og frístundastarf fellur niður:

##### Að morgni dags:

Mikilvægt er að skipuleggja opnun skóla á þann hátt að þau sem næst búa geti komist til vinnu til að opna skólann til að tryggja öryggi.

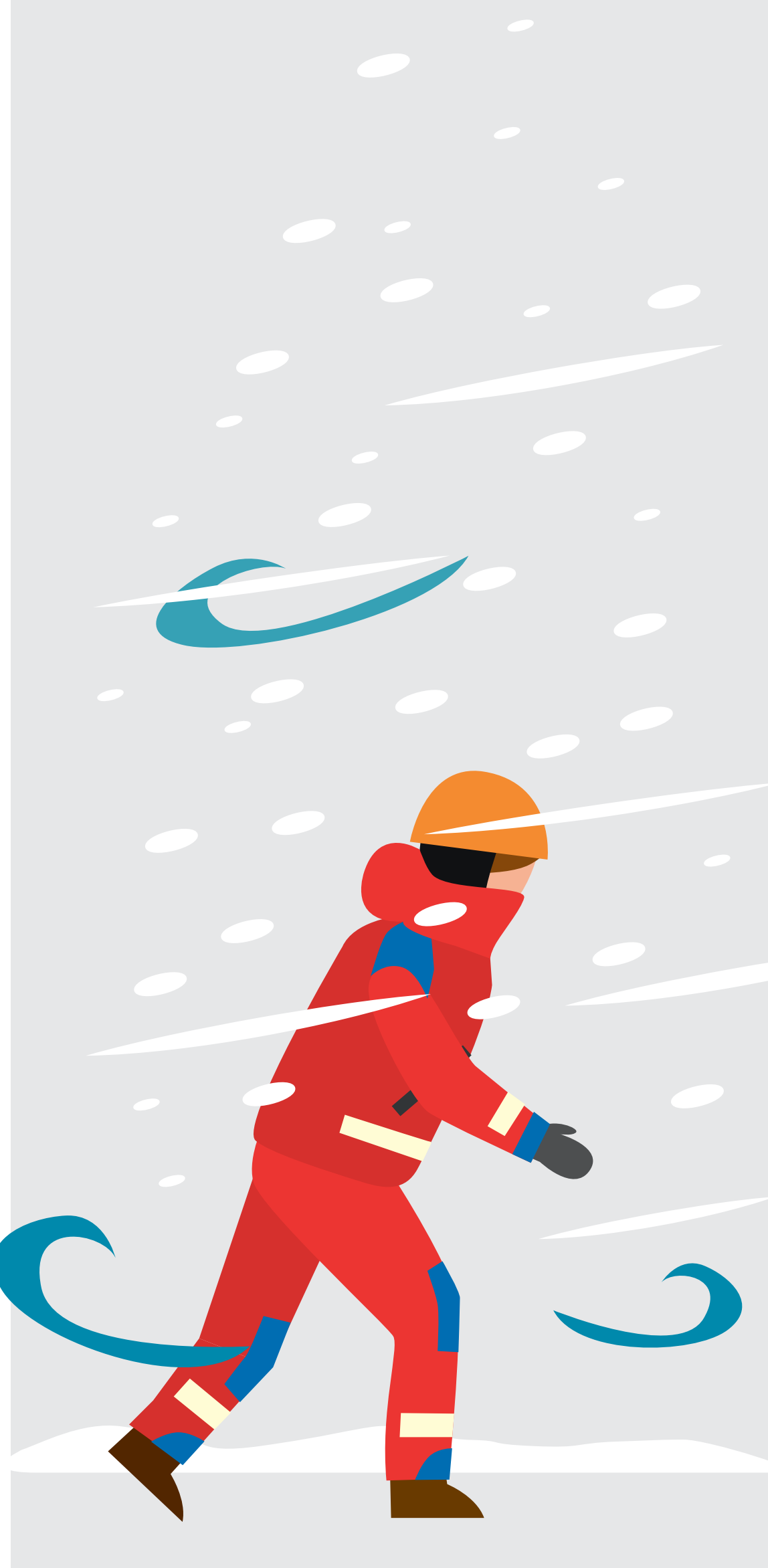
Komist enginn starfsmaður til vinnu af eigin rammleik geta stjórnendur haft samband við 112 og leita aðstoðar til að tryggja lágmarksmönnun, en mikilvægt er að hafa í huga að þetta er neyðarúrræði.

Þá er mikilvægt er að hafa í huga að börn forsjáraðila sem sinna samfélagslega mikilvægri þjónustu/neyðarþjónustu og eins fyrir börn forsjáraðila sem tilkynningar ná ekki til.

##### Í lok dags:

Starfsfólk skal tryggja að þau börn sem komu yfirgefi ekki skóla eða frístundaheimili nema í fylgd með forsjáraðilum.

Lendi starfsfólk í erfiðleikum við að koma börnum heim í lok dags vegna veðurs eða færðar ber stjórnendum að hafa samband við 112 og leita aðstoðar en mikilvægt er að hafa í huga að þetta er neyðarúrræði. Mikilvægt er þá að starfsfólk hafi samband við forsjáraðila þeirra barna sem um ræðir.





**Almannavarnanefnd höfuðborgarsvæðisins**

**2022**