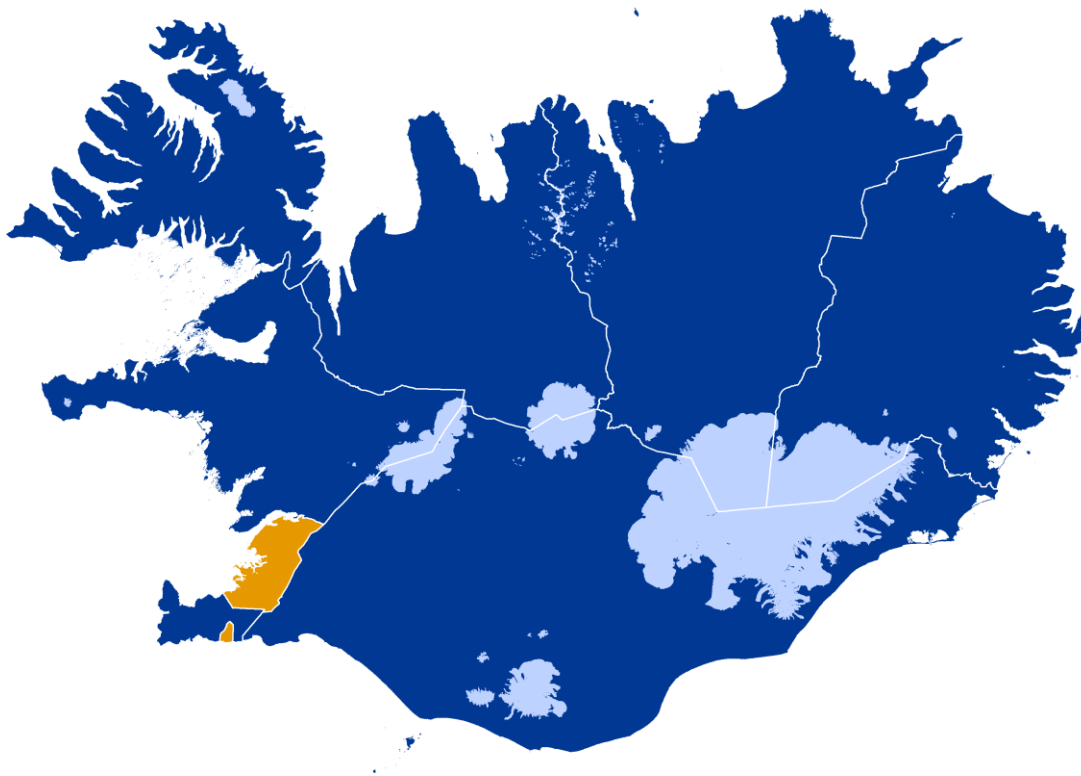


Útgáfa 1.0
19.04.2024

VIÐBRAGÐSÁÆTLUN ALMANNAVARNA

Viðbragðsáætlun vegna jarðskjálfta fyrir höfuðborgarsvæðið



Lögreglustjórinn á höfuðborgarsvæðinu
Almannavarnanefnd höfuðborgarsvæðisins
Ríkislögreglustjóri

**Viðbragðsáætlun vegna jarðskjálfta fyrir
höfuðborgarsvæðið**

**Unnin af almannavarnanefnd
höfuðborgarsvæðisins, ríkislögreglustjóra,
lögreglustjóranum á höfuðborgarsvæðinu,
svæðisstjórn á svæði 1, Rauða krossinum á
Íslandi, Landspítala og Slökkviliði
höfuðborgarsvæðisins.**

**Athugasemdir við áætlunina skal senda til
Slökkviliðs höfuðborgarsvæðisins, fyrir hönd
almannavarnanefndar
höfuðborgarsvæðisins:
almannavarnir@shs.is**

EFNISYFIRLIT — KAFLASKIPTI

1.	Inngangur	6
2.	Staðhættir	7
2.1	Umdæmið.....	7
2.2	Váin.....	8
2.3	Áhrif jarðskjálfta	8
2.4	Mannvirki.....	9
2.5	Þættir sem líklegir eru til að verða fyrir áhrifum vegna stórra jarðskjálfta.....	9
3.	Skilgreiningar	10
3.1	Virkjun	10
3.2	Almannavarnastig.....	10
3.3	Afboðun	10
4.	Boðun	11
4.1	Óvissustig.....	11
4.2	Hættustig.....	11
4.3	Neyðarstig	12
5.	Stjórnkerfi	13
5.1	Grunneiningar, hlutverk og tengingar stjórnkerfisins	13
5.2	Aðgerðastjórn (AST)	14
5.3	Verkþáttaskipurit fyrir Aðgerðastjórn	16
5.4	Vettvangsstjórn (VST)	17
5.5	Verkþáttastjórar	18
5.6	Verkþáttaskipurit fyrir vettvangsstjórn	20
5.7	Samhæfingarstöð (SST)	21
5.8	Fjölmiðlar — upplýsingahópur	22
5.8.1	Upplýsingagjöf út á við	23
5.8.2	Tilkynningar til almennings.....	23
6.	Starfssvæði	25
6.1	Móttökustaður bjarga/MÓT.....	26
6.2	Biðsvæði á vettvangi (BF, BH og BTB).....	27
6.3	Slysstaður	28
6.4	Söfnunarsvæði slasaðra (SSS).....	29
6.5	Söfnunarsvæði látinna (SSL)	30
6.6	Gæslustörf á vettvangi	31
6.7	Söfnunarsvæði aðstandenda (SSA)	32
6.8	Fjöldahjálparstöð.....	33
6.9	Talning/skráning.....	34
7.	Ástandskönnun svæða	35
8.	Verkefni viðbragðsaðila	36
8.1	NEYÐARLÍNAN 112	37
8.2	ALMANNAVARNAEILD RÍKISLÖGREGLUSTJÓRA.....	38
8.3	SAMHÆFINGARSTÖÐ.....	39
8.4	AÐGERÐASTJÓRN	40
8.5	VETTVANGSSTJÓRN	41
8.6	LÖGREGLAN Á HÖFUÐBORGARSVÆÐINU	42
8.7	SLÖKKVILIÐ HÖFUÐBORGARSVÆÐISINS	43
8.8	LANDSPÍTALI	44
8.9.1	LANDHELGISGÆSLAN – Stjórnstöð LHG	45
8.9.2	LANDHELGISGÆSLAN – Bjargir LHG.....	45
8.10	RAUÐI KROSSINN.....	46
8.11	SAMRÁÐSHÓPUR UM ÁFALLAHJÁLP Á HÖFUÐBORGARSVÆÐINU	47
8.12	Isavia.....	48

8.13 BJÖRGUNARSVEITIR Á HÖFUÐBORGARSVÆÐINU.....	49
8.14 SVÆÐISSTJÓRN BJÖRGUNARSVEITA Á SVÆÐI 1.....	50
8.15 LANDSSTJÓRN BJÖRGUNARSVEITA	51
8.16 VEÐURSTOFAN	52
8.17 VEGAGERÐIN	53
8.18 HEILSUGÆSLA HÖFUÐBORGARSVÆÐISINS	54
8.18 KENNSLANEFND RÍKISLÖGREGLUSTJÓRA.....	55
8.19 NEYÐARSTJÓRNIR SVEITARFÉLAGANNA	56
9. Skipulag fjarskipta.....	57
10. Kort	59
11. Þjóðvegir innan höfuðborgarsvæðisins	60
12. Dreifingarlisti	61
13. Breytingasaga	61
14. Viðaukar	62
Viðauki 1. Húsnæði.....	62
Viðauki 2. Fjöldahjálparstöðvar.....	63
Viðauki 3. Heilsugæslustöðvar	64

Skammstafanir

ACC	Flugstjórnarmiðstöðin í Reykjavík
AVD	Almannavarnadeild ríkislögreglustjóra
AHS	Aðhlyningarstjóri
AST	Aðgerðastjórn
AVN	Almannavarnanefnd
BF	Biðsvæði flutningstækja
BH	Biðsvæði hjálparliðs
BTB	Biðsvæði tækja og búnaðar
FHS	Fjöldahjálparstöð
FMR	Fjarskiptamiðstöð ríkislögreglustjóra
HH	Heilsugæsla höfuðborgarsvæðisins
IL	Innri lokun
JRCC	Landhelgisgæslan stjórnstöð
L og B	Verkþátturinn Leit og björgun
LRH	Lögreglan á höfuðborgarsvæðinu
LP	Lendingarsvæði fyrir þylur
Mhz	Megahertz
MÓT	Móttökustaður fyrir bjargir
RKÍ	Rauði krossinn á Íslandi
RNSA	Rannsóknarnefnd samgönguslysa
S og F	Verkþátturinn Sjúkra- og fjöldahjálpar
SÁBF	S tjórnun – Á ætlun – B jargir – F ramkvæmd
SHS	Slökkvilið höfuðborgarsvæðisins
SL	Slysavarnafélagið Landsbjörg
SLY	Slysstaður / slysavettvangur
SSA	Söfnunarsvæði aðstandenda
SSL	Söfnunarsvæði látinna
SSS	Söfnunarsvæði slasaðra
SST	Samhæfingarstöð
SSÚ	Söfnunarsvæði útsettra
TWR	Flugturn: bygging, starfsstöð flugumferðarþjónustu, ýmist flugturns eða flugupplýsingaþjónustu
VHF	Very High Frequency
VST	Vettvangsstjórn / -stjóri
YL	Ytri lokun

1. Inngangur

Viðbragðsáætlunin segir til um skipulag, undirbúning og stjórnun aðgerða í kjölfar jarðskjálfta á höfuðborgarsvæðinu á almannavarnastigum. Hún er unnin í umboði almannavarnanefndar höfuðborgarsvæðisins og lögreglustjórans á höfuðborgarsvæðinu og í samvinnu við Slökkvilið höfuðborgarsvæðisins, fulltrúa svæðisstjórnar björgunarsveita á svæði 1, fulltrúa Rauða krossins á Íslandi, fulltrúa Landspítalans og í samráði við ríkislögreglustjóra. Allir viðbragðsaðilar og aðrir sem nefndir eru í áætluninni voru hafðir með í ráðum.

Markmið áætlunarinnar er að tryggja skipulögð viðbrögð vegna jarðskjálfta og að þolendum berist nauðsynleg aðstoð á sem skemmstum tíma. Viðbragðsáætlunin er til leiðbeiningar um fyrstu viðbrögð en felur ekki í sér endanleg fyrirmæli. Þannig getur lögreglustjóri ákveðið breytta starfstilhögun með tilliti til ástands og aðstæðna hverju sinni.

Í samvinnu við Almannavarnadeild ríkislögreglustjóra ber lögreglustjóri ábyrgð á virkni áætlunarinnar og þessir aðilar vinna saman ásamt almannavarnanefnd höfuðborgarsvæðisins að uppfærslum og lagfæringum á henni. Ritstjórn er á ábyrgð almannavarnanefndar höfuðborgarsvæðisins og lögreglustjórans á höfuðborgarsvæðinu. Áætlunin skal uppfærð á a.m.k. fjögurra ára fresti en boðunaráætlun hjá Neyðarlínunni skal uppfæra eins oft og þörf krefur og eigi sjaldnar en árlega. Þegar áætlun er virkjuð vegna slyss og/eða æfingar þarf að yfirfara hana í kjölfarið.

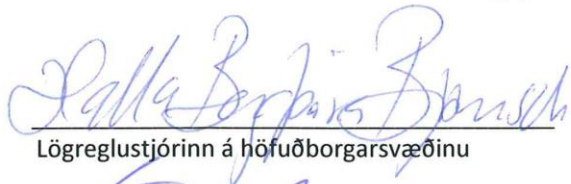
Á sama hátt skulu lögreglustjórinn á höfuðborgarsvæðinu, Slökkvilið höfuðborgarsvæðisins, almannavarnanefnd höfuðborgarsvæðisins og aðrir viðbragðsaðilar í samvinnu við Almannavarnadeild ríkislögreglustjórans beita sér fyrir því að allir þættir áætlunarinnar séu æfðir að minnsta kosti á fjögurra ára fresti. Einnig skulu viðbragðsaðilar stuðla að reglubundnum æfingum einstakra verkþátta.

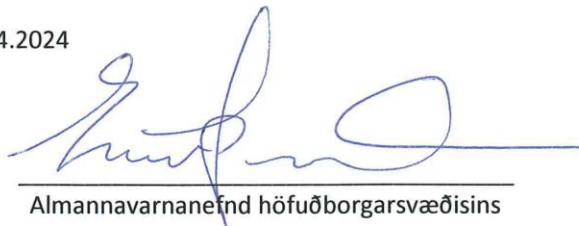
Allar starfseiningar sem tengjast áætluninni skulu taka saman verkáætlun með gátlistum um hvernig þær leysa þau verkefni sem þeim eru falin skv. 8. kafla. Uppfærsla gátlista er á ábyrgð viðkomandi starfseininga.

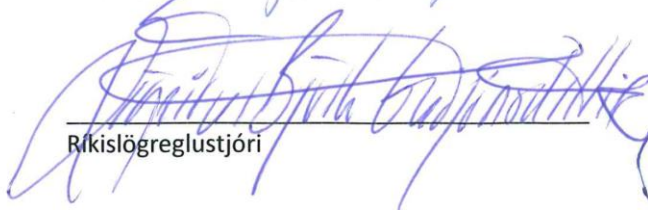
Áætlunin miðast við verkþáttaskipuritið SÁBF (Stjórnun, Áætlun, Bjargir og Framkvæmd) vegna aðgerða á slysavettvangi.

Við gerð áætlunarinnar var stuðst við lög nr. 82/2008 um almannavarnir, 6. grein lögreglulaga nr. 90/1996, 2. grein brunavarnalaga nr. 75/2000, lög um hollustuhætti og mengunarvarnir nr. 7/1998, lög um heilbrigðisþjónustu nr. 40/2007 og reglugerð um gerð viðbragðsáætlana nr. 323/2010.

Reykjavík 19.04.2024


Lögreglustjórinn á höfuðborgarsvæðinu


Almannavarnanefnd höfuðborgarsvæðisins


Ríkislögreglustjóri


Framkvæmdastjóri almannavarnanefndar hbs

2. Staðhættir

2.1 Umdæmið

Umdæmi lögreglustjórans á höfuðborgarsvæðinu og almannavarnanefndar höfuðborgarsvæðisins nær frá botni Hvalfjarðar í norðri og suður fyrir Straumsvík sunnan Hafnarfjarðar auk Krýsuvíkur. Sveitarfélögin á svæðinu eru Garðabær, Hafnarfjarðarbær, Kjósarhreppur, Kópavogsbær, Mosfellsbær, Reykjavíkurborg og Seltjarnarnes.

Svæðið er u.þ.b. 1.062 ferkílómetrar að stærð.

Stærstu þéttbýlisstaðir í ferkílómetrum: Reykjavík 273 km², Seltjarnarnes 2 km², Kópavogur 113 km², Garðabær 39 km², Hafnarfjörður 144 km², Mosfellsbær 197 km² og Kjósarhreppur 288 km².

Í samræmi við ákvæði 3. mgr. 9. gr. laga nr. 82/2008 um almannavarnir starfar ein almannavarnanefnd í umdæminu. Hún ásamt lögreglustjóra vinnur að gerð hættumats og viðbragðsáætlana í samvinnu við ríkislögreglustjóra. Lögreglustjórinn á höfuðborgarsvæðinu fer með stjórn aðgerða við leit og björgun, svo og í almannavarnaástandi innan umdæmisins.

Aðgerðastjórnstöð er staðsett í Björgunarmiðstöðinni, Skógarhlíð 14 í Reykjavík en til vara í lögreglustöðinni Hverfisgötu 113.

Á korti í viðauka 13.2 eru upplýsingar um fjölda íbúa eftir hverfum, sjúkrahús, fjöldahjálparstöðvar, heilsugæslustöðvar, dvalarheimili, skóla og íþróttahús.

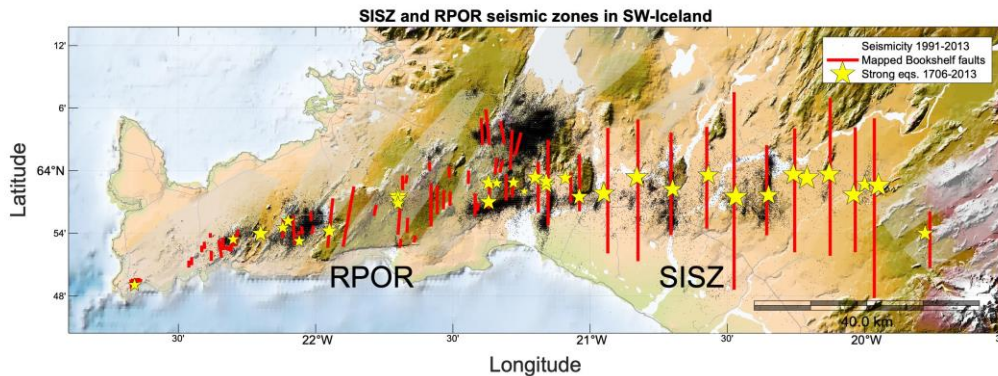
Vegakerfið í umdæminu er með bundnu slitlagi. Meðal helstu vega eru Vesturlandsvegur, Suðurlandsvegur, Reykjanesbraut, Þingvallavegur og Krýsuvíkurvegur.

Byggðakjarnar á höfuðborgarsvæðinu (samkvæmt Þjóðskrá Íslands janúar 2024)

Staður:	Íbúatala
Reykjavík:	143.658
Kópavogur:	40.619
Hafnarfjörður:	31.574
Garðabær:	19.549
Mosfellsbær:	13.826
Seltjarnarnes:	4.714
Kjósarhreppur:	285
Samtals:	254.225

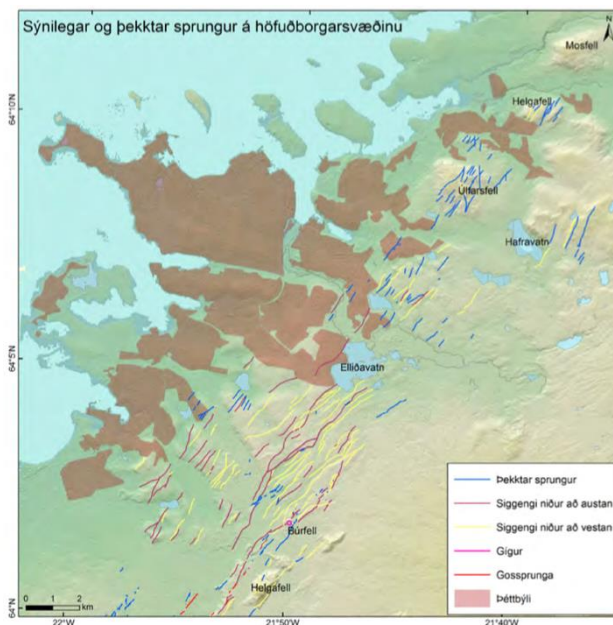
2.2 Váin

Sterkir jarðskjálftar sem hafa áhrif á höfuðborgarsvæðið eiga upptök sín einkum á brotabeltum Suðurlands og Reykjaneskaga, sjá mynd hér fyrir neðan. Jarðskjálftar á brotabelti Suðurlands eiga sér stað á þvergengjum sem liggja norður - suður, en á Reykjanesi verða jarðskjálftar á siggengjum og þvergengjum. Sterkir jarðskjálftar á siggengjum eiga sér stað í gliðnunarátburðum í tengslum við eldvirkni, sem talin er afar hviðótt á þúsund ára tímakvarða. Þess á milli eru jarðskjálftar á þvergengjum ráðandi á Reykjanesi þegar um sterka skjálfta er að ræða, og auk þess verða stærstu skjálftar jafnan stærri á þvergengjum heldur en við gliðnun.



Mynd 1. Upptök þekktra sterkra skjálfta á Suðvesturlandi eru á brotabeltum Suðurlands og Reykjaneskaga

Sprungur í nágrenni höfuðborgarsvæðisins liggja í sprungusveimi eldstöðvakerfisins sem kennt er við Krýsuvík. Virkni á sprungunum er talin afar hviðótt á þúsund ára tímakvarða, og þá í tengslum við eldvirkni á Reykjaneskaga. Þessi virkni er því ekki talin afgerandi fyrir jarðskjálftahættu á höfuðborgarsvæðinu. Á mynd 2. sjást sýnilegar og þekktar sprungur á höfuðborgarsvæðinu.



Mynd 2. Sýnilegar og þekktar sprungur á höfuðborgarsvæðinu

2.3 Áhrif jarðskjálfta

Sterkir jarðskjálftar á brotabeltum Suðurlands og Reykjanes eru ráðandi hvað varðar jarðskjálftahættu á höfuðborgarsvæðinu. Þar kemur tvennt til:

- Hámarksstærðir jarðskjálfta á Reykjaneskaganum og Suðurlandi eru taldar breytilegar, allt frá $\sim M_w 5.5$ til 7.0 frá Reykjanestá til austast á Suðurlandi.

- Yfirborðshreyfingar jarðskjálfta vaxa með jarðskjálftastærð, en á móti dvína þær afar hratt með aukinni fjarlægð frá upptökum. Stysta fjarlægð höfuðborgarsvæðisins í jarðskjálftasvæðin liggur á bilinu ~12–100 km. Stærsti og nálægasti jarðskjálftinn er talinn vera ~ M_w 6.5 í um 12–25 km stystu fjarlægð frá höfuðborgarsvæðinu (svæðið sem kennt er við Brennisteinsfjöll).

Skjálftasviðsmyndir sýna að mesta yfirborðshröðun sem búast má við á höfuðborgarsvæðinu liggur líklega á bilinu 9–25% af þyngdarhröðun jarðar (g) og þá vegna jarðskjálfta af stærðinni M_w 6.5 í Brennisteinsfjöllum, en það er talin hámarksstærð jarðskjálfta á brotabeltinu sem liggur næst höfuðborgarsvæðinu. Stærri jarðskjálftar verða á Suðurlandi en eru fjær og valda því minni yfirborðshreyfingum. Að sama skapi verða smærri jarðskjálftar vestar á Reykjanesi og hafa því enn minni áhrif.

2.4 Mannvirki

Áhrif yfirborðshreyfingar á mannvirki fara mikið eftir aldri og gerð mannvirkjana, sem og undirlagi. Á móti kemur að tekið hefur verið tillit til þess við hönnun mannvirkja. Hönnunarviðmið mannvirkja á Íslandi m.t.t. jarðskjálfta hafa verið mismikil í gegnum árin eftir þeim byggingarstöðlum sem hafa verið í gildi á hverjum tíma. Viðmiðin hafa styrkst reglulega á undanförunum áratugum eftir því sem þekkingu hefur fleygt fram.

Mestu áhrif slíkra jarðskjálfta eru að meðaltali í kringum gildandi hönnunarviðmið í mannvirkjagerð á höfuðborgarsvæðinu og því hærrí. Hönnunarviðmið eldri húsa voru þó talsvert lægri en núverandi hönnunarviðmið. Á móti kemur að eldri byggð á höfuðborgarsvæðinu er fjær jarðskjálftaupptökum en nýrri og ytri byggð og áhrifin þar því minni. Reynsla Veðurstofu Íslands í Suðurlandsskjálftum 2000 og 2008 leiddi í ljós að eldri mannvirki sýndu talsverðan styrk umfram þau hönnunarviðmið sem voru í gildi og leiddi það til minna tjóns á burðarvirkjum en búast hefði mátt við. Mestu yfirborðshreyfingar á Suðurlandi þá voru miklum mun meiri (50–90%) en búist er við á höfuðborgarsvæðinu. Frekari upplýsingar um jarðskjálftahönnun samkvæmt Eurocode 8 má sjá hér: https://skemman.is/bitstream/1946/8749/1/thesis_lokautgafa_23052011.pdf

2.5 Þættir sem líklegir eru til að verða fyrir áhrifum vegna stórra jarðskjálfta

Miðað við þær upplýsingar sem nefndar eru hér að ofan eru meiri líkur á því að áhrif á fólk eða eignir verði vegna innanstokksmuna. Ein auðveldasta og árangursríkasta leið til þess að lágmarka tjón í jarðskjálftum er að ganga vel frá innanstokksmunum og innréttingum. Er því mikilvægt að viðbragðsaðilar og almannavarnir kynni forvarnir fyrir almenningi.

Mögulega geta samgöngumannvirki laskast eða skemmst og hafa þarf það í huga þegar beina á fólk á ákveðna staði, svo sem á fjöldahjálparstöð.

[Hér má finna upplýsingar](#) fyrir almenning varðandi það sem gera þarf til að fyrirbyggja tjón innanhúss og eins hvernig eigi að bregðast við jarðskjálfta.

3. Skilgreiningar

3.1 Virkjun

Viðbragðsáætlunin er virkjuð á öllum almannavarnastigum samkvæmt reglugerð um flokkun almannavarnastiga.

Forsendur virkjunar liggja í samráði lögreglunnar á höfuðborgarsvæðinu og almannavarnadeildar ríkislögreglustjóra. Þannig tilkynnir almannavarnardeild Neyðarlínunni um það stig sem skuli virkja áætlunina á. Þau sem heimild hafa til að virkja áætlunina:

- Lögreglustjórinn á höfuðborgarsvæðinu
- Almannavarnadeild

Aðrir viðbragðsaðilar geta óskað eftir því við lögreglustjóra eða Almannavarnadeild að áætlunin verði virkjuð.

Þegar áætlunin er virkjuð eru aðgerðir í umdæminu undir stjórn aðgerðastjóra. Aðgerðastjóri metur hvort þörf er á að boða fleiri aðila til starfa.

3.2 Almannavarnastig

Alvarleika og umfangi atburða er lýst með almannavarnastigum og litum (reglugerð um flokkun almannavarnastiga, nr. 650/2009).

Alvarleiki:

Viðbragðsáætlun þessa er hægt að virkja á öllum almannavarnastigum, óvissu-, hættu- og neyðarstigi.

Um óvissustig er að ræða:

- Þegar grunur vaknar um að eitthvað sé að gerast af náttúru- eða mannavöldum sem á síðari stigum gæti leitt til þess að heilsu og öryggi fólks, umhverfis eða byggðar sé ógnað.

Um hættustig er að ræða:

- Þegar hefja þarf eftirgrennslan eftir mönnum sem óttast er um.
- Ef heilsu og öryggi manna, umhverfis eða byggðar er ógnað af náttúru- eða mannavöldum, þó ekki svo alvarlega að um neyðarástand sé að ræða.

Um neyðarstig er að ræða:

- Þegar viðhafa þarf tafarlaus viðbrögð vegna manna sem óttast er um.
- Þegar slys eða hamfarir hafa orðið.

Umfang:

Umfang viðbragðsáætlunarinnar er skilgreint í almannavarnastigunum, óvissustig, hættustig og neyðarstig.

3.3 Afboðun

Lögreglustjórinn á höfuðborgarsvæðinu tekur ákvörðun um afboðun áætlunarinnar í samráði við aðrar stjórneiningar sem hafa verið virkjaðar (AST og SST).

SST tilkynnir afboðun til Neyðarlínu sem sér um framkvæmd hennar og sendir tilkynningu þar um. Allar stjórneiningar tilkynna auk þess um afboðun með viðeigandi fjarskiptum til þeirra viðbragðsaðila sem hafa verið virkjaðir. Sérstaklega skal taka fram ef aðeins valdar einingar eru afboðaðar.

4. Boðun

Neyðarlínan 112 annast boðun vegna viðbragðsáætlunarinnar í samræmi við boðunaráætlunina „jarðskjálfti höfuðborgarsvæðið – , óvissustig, hættustig neyðarstig“ eftir beiðni eins af eftirtöldum aðilum: (fjarskiptakerfi geta lamast).

- Lögreglustjórinn á höfuðborgarsvæðinu
- Almanavarnadeild

4.1 Óvissustig

Neyðarlínan upplýsir með SMS-boði: "F3, óvissustig, til upplýsinga, ekki reiknað með mætingu í stjórnstöð, frekari upplýsingar eftir þörfum, viðbragðsáætlun fyrir jarðskjálfta á höfuðborgarsvæðinu virkjuð".

„Boðunaráætlun jarðskjálfti höfuðborgarsvæðið óvissustig“

Aðgerðastjórn hópur 3

Fjarskiptamiðstöð ríkislögreglustjóra — yfirmenn / SMS-vaktsími

Landspítali — yfirmenn bráðamóttöku og framkvæmdastjóri meðferðarsviðs

Landsstjórn björgunarsveita — bakvakt

Lögreglan á höfuðborgarsvæðinu

Rauði krossinn á Íslandi

Slökkvilið höfuðborgarsvæðisins

SST hópur 1

Bakvakt AVD

Svæðisstjórn björgunarsveita á svæði 1

AST boðar eftir atvikum:

- Heilsugæslu höfuðborgarsvæðisins
- Neyðarstjórnir sveitarfélaganna
- Landhelgisgæsluna stjórnstöð / Boðunarhópurinn Útkallslið LHG
- Björgunarsveitir

4.2 Hættustig

Neyðarlínan boðar með SMS: "F2 hættustig, fulltrúi eininga mæti í AST, viðbragðsáætlun fyrir jarðskjálfta á höfuðborgarsvæðinu virkjuð".

„Boðunaráætlun jarðskjálfti höfuðborgarsvæðið hættustig“

Aðgerðastjórn hópur 3

Fjarskiptamiðstöð ríkislögreglustjóra — yfirmenn / SMS-vaktsími

Landspítali — yfirmenn bráðamóttöku og framkvæmdastjóri meðferðarsviðs

Landsstjórn björgunarsveita — bakvakt

Lögreglan á höfuðborgarsvæðinu

Rauði krossinn á Íslandi

Slökkvilið höfuðborgarsvæðisins

SST hópur 1 og 2

Bakvakt AVD

Svæðisstjórn björgunarsveita á svæði 1

AST boðar eftir atvikum:

- Heilsugæslu höfuðborgarsvæðisins
- Neyðarstjórnir sveitarfélaganna
- Landhelgisgæsluna stjórnstöð / Boðunarhópurinn Útkallslið LHG
- Björgunarsveitir

Í 8. kafla eru hlutverk starfseininga í áætluninni tilgreind.**4.3 Neyðarstig**

Neyðarlínan boðar með SMS: "F1, neyðarstig, viðbragðsáætlun fyrir jarðskjálfta á höfuðborgarsvæðinu virkjuð".

„Boðunaráætlun jarðskjálfti höfuðborgarsvæðið neyðarstig“

Aðgerðastjórn hópur 3

Björgunarsveitir á svæði 1

Fjarskiptamiðstöð ríkislögreglustjóra — yfirmenn / SMS-vaktsími

Heilsugæsla höfuðborgarsvæðisins

Kennslanefnd ríkislögreglustjóra

Landhelgisgæslan stjórnstöð / Boðunarhópurinn Útkallslið LHG

Landspítali — yfirmenn bráðamóttöku og viðbragðsstjórn

Landsstjórn björgunarsveita — bakvakt

Lögreglan á höfuðborgarsvæðinu fulltrúar AST

Neyðarstjórnir sveitarfélagana

Rauði krossinn á Íslandi

Slökkvilið höfuðborgarsvæðisins

SST hópur 1 og 2

Bakvakt AVD

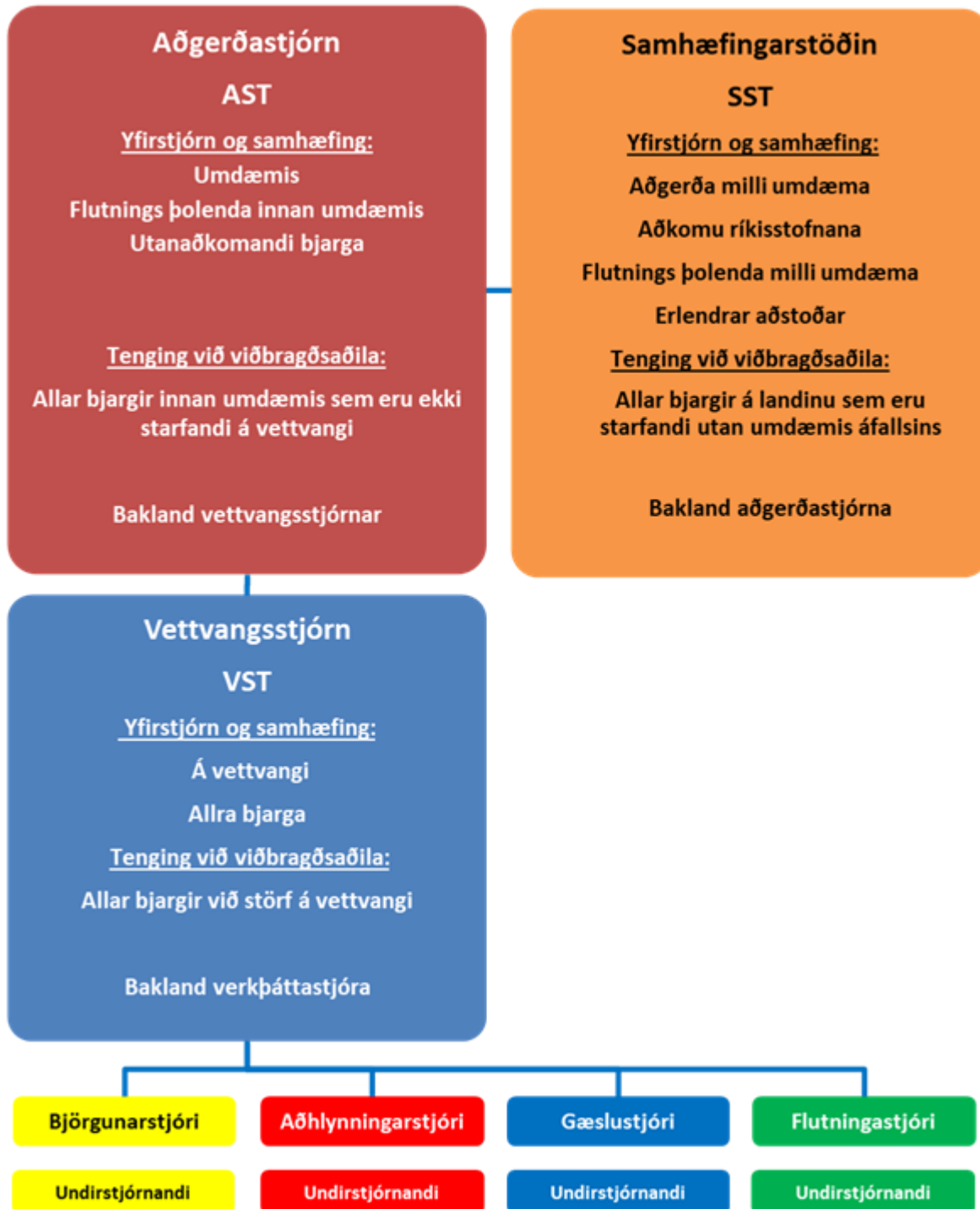
Svæðisstjórn björgunarsveita á svæði 1

Vegagerðin

Í 8. kafla eru hlutverk starfseininga í áætluninni tilgreind.

5. Stjórnkerfi

5.1 Grunneiningar, hlutverk og tengingar stjórnkerfisins



*Öryggisstjóri, upplýsingar um starf öryggisstjóra er að finna hér fyrir neðan.

5.2 Aðgerðastjórn (AST)

Hlutverk AST er stjórnun aðgerða innan umdæmis jafnt sem í almannavarnaástandi og öðrum aðgerðum. AST starfar í samvinnu við samhæfingar- og stjórnstöð (SST).

Stjórn aðgerða á höfuðborgarsvæðinu vegna jarðskjálfta er í höndum lögreglustjórans á höfuðborgarsvæðinu. Lögreglustjóri skipar aðgerðarstjóra/ vettvangsstjóra.

Stjórn aðgerða felst m.a. í að hafa yfirsýn yfir aðgerðir í umdæminu, samhæfa störf allra viðbragðsaðila og stofnana innan umdæmis, sjá til þess að öllum þáttum aðgerða sé sinnt, samvinnu við vettvangsstjórn/stjórnir og samhæfingarstöð almannavarna og skipulagi björgunar- og hjálparstarfa vegna hættu eða tjóns sem getur eða hefur orðið.

Í AST höfuðborgarsvæðisins sitja fulltrúar frá:

- Lögreglunni á höfuðborgarsvæðinu
- Slökkviliði höfuðborgarsvæðisins
- Svæðisstjórn björgunarsveita á svæði 1
- Rauða krossinum á Íslandi
- Landspítala
- Almannavarnanefnd
- Heilsugæslu höfuðborgarsvæðisins
- Sérfræðingar/tengiliðir
- Aðrir hlutaðeigandi aðilar

AST mannar störf við eftirtalin verkefni:

- Símsvörun
- Skráningu, almenna ritvinnslu og meðferð upplýsinga
- Fjarskipti
- Stöður í SÁBF
- Skipa öryggisstjóra sem fer með heildaryfirsýn öryggismála í aðgerðinni. (*Nýtt verklag, sjá hér neðar*).

Helstu verkefni AST:

- Stjórn, samhæfing og forgangs röðun heildaraðgerða innan umdæmis
- Samskipti við VST
- Ákveða staðsetningu MÓT í samráði við VST
- Endurmat á almannavarnastigi og umfangi þess
- Virkjun starfseininga innan umdæmisins umfram þessa áætlun
- Heildarskipulag fjarskipta og annarra samskipta innan umdæmis
- Samskipti við heilbrigðisstofnanir innan umdæmisins, heilbrigðisstarfmann í SST og aðhlyningarstjóra
- Samskipti við SST
- Samskipti við fjölmiðla
- Vöktun og birting á samfélagsmiðlum
- Samskipti við SSA
- Samskipti við sveitarfélög þess umdæmis sem í hlut eiga
- Samskipti við hlutaðeigandi aðila sem tengjast atburðinum
- Tryggja aðkomu kennslanefndar
- Yfirfæra vettvanginn til lögreglu
- Vinna samkvæmt verkþáttaskipuriti fyrir AST
- Samskipti við neyðarstjórnir sveitarfélaganna á höfuðborgarsvæðinu eftir þörfum
- Meta þörf á því að virkja heilsugæslu höfuðborgarsvæðisins eða annað húsnæði
- Vera með yfirsýn yfir öryggi starfsfólks í aðgerðinni, hvort sem það er í AST eða á vettvang
- Samskipti við fjöldahjálparstöð FHS

- Kanna stöðuna á samfélagslega mikilvægum innviðum, sjá kafla 7.1
- Fjármál
- Tilnefnir fjölmiðlahóp, sem samanstendur af upplýsingafulltrúum hluteigandi aðila.

Öryggisstjóri AST

Öryggisstjóri ber ábyrgð á áhættustjórnun aðgerðar. Í því felst gerð áhættugreiningar og áhættumats og miðlun til þátttakenda í aðgerðinni. Öryggisstjóri tryggir að á vettvangi séu skipaðir öryggisfulltrúar sem bera ábyrgð á innleiðingu mótvægisáðgerða á vettvangi og verklagsreglum sé fylgt, t.d. um persónulegan varnarbúnað. Öryggisstjóri hefur vald til að stöðva aðgerð telji hann öryggi bjarga ógnað.

Helstu verkefni:

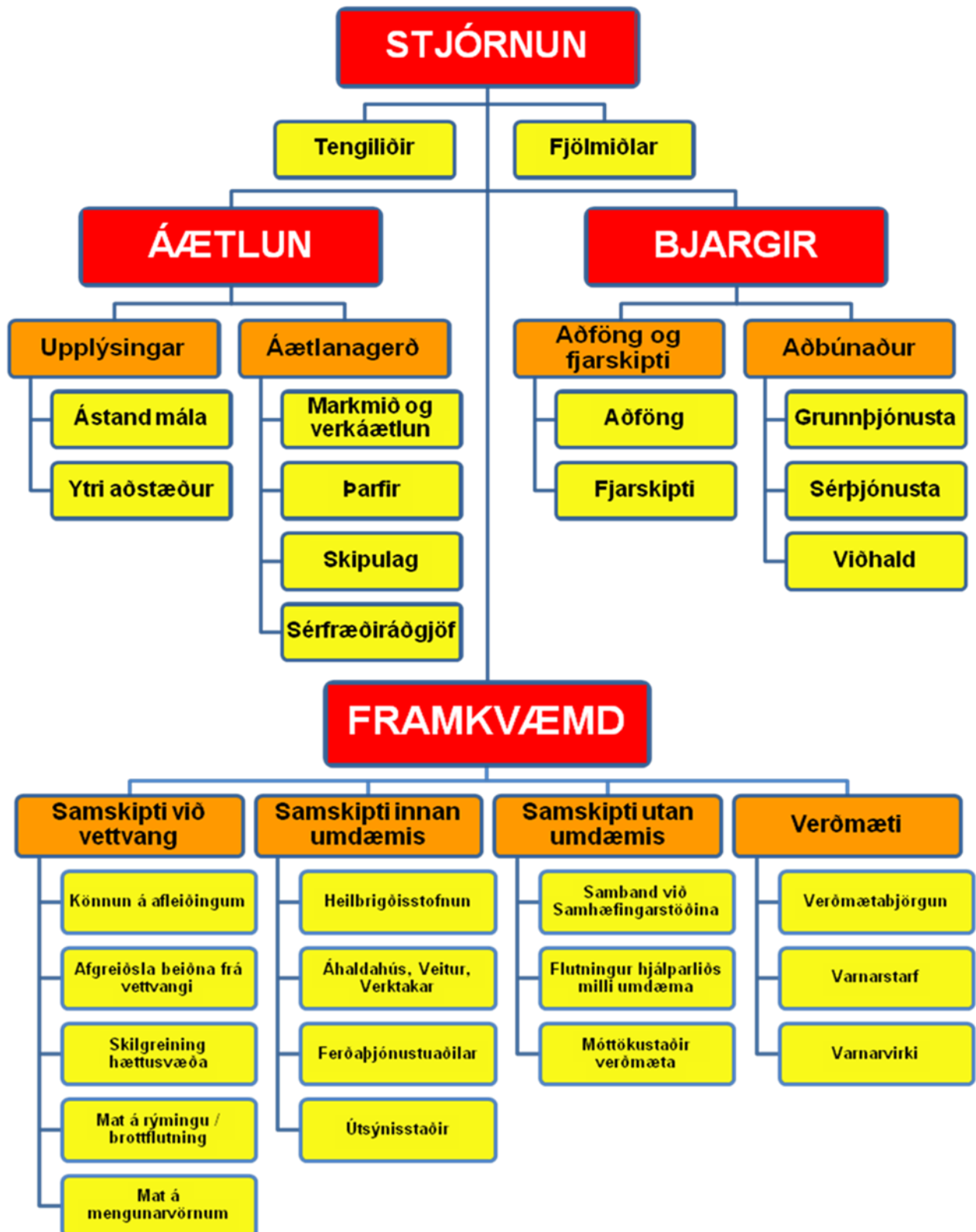
- Vinna hættumat um aðgerðina — innan og utan AST, með sérstöku tilliti til veðurs, mengunar, braks, hrúni, elds o.fl.
- Gæta þess að vinnutími fari ekki umfram viðmið.
- Gæta að ró og vinnufriði í AST.
- Vinna náið með öryggisstjóra/öryggisstjórum sem tilheyrir VST í áætlunum tengdum öryggismálum.

Aðsetur aðgerðastjórnar:

Aðalaðsetur: Björgunarmiðstöðin, Skógarhlíð 14 í Reykjavík

Til vara: Lögreglustöðin á Hverfisgötu 113.

5.3 Verkbáttaskipurit fyrir Aðgerðastjórn



*Öryggisfulltrúa vantar í þetta skipurit, upplýsingar um hann eru að finna hér fyrir neðan.

5.4 Vettvangsstjórn (VST)

Ef þurfa þykir skal skipa vettvangsstjóra til að stýra aðgerðum á vettvangi. Þetta gæti t.d. átt við í þeim tilfellum þegar rýma þyrfti ákveðin svæði, bjarga þyrfti fólki af lokuðum svæðum eða slys yrðu á fólki. Í stærri atburðum geta vettvangsstjórnir orðið nokkrar, bæði svæðistengdar og verkefnatengdar.

AST staðsetur VST í samráði við vettvangsstjóra eftir eðli atburðar til þess að stýra aðgerðum. VST fellur undir framkvæmdir í AST. Heildarstjórn aðgerða á vettvangi samkvæmt áætlun þessari er í höndum vettvangsstjóra í umboði lögreglustjóra. Vettvangsstjóri kemur að jafnaði úr röðum lögreglunnar. Hann skal hafa þjálfun og reynslu af vettvangsstjórn.

Ef samband rofnar við vettvangsstjórnir munu þær taka að sér hlutverk AST, hver á sínu svæði.

Staðsetning VST fer þannig eftir eðli atburða og umfangi.

VST er að jafnaði skipuð fulltrúum frá:

- Lögreglunni á höfuðborgarsvæðinu
- Slökkviliði höfuðborgarsvæðisins
- Svæðisstjórn björgunarsveita á svæði 1

Vettvangsstjóri skal skipta verkefnum milli aðila í vettvangsstjórn eftir aðstæðum hverju sinni.

Mikilvæg verkefni VST eru:

- Heildarstjórn og samhæfing aðgerða á vettvangi í samræmi við verkþáttaskipurit SÁBF, skv. umboði lögreglustjóra
- Að vinna heildarskipulag fyrir vettvang, svo sem staðsetningu MÓT, SSS, biðsvæða og lokana í samráði við verkþáttastjóra og AST
- Að styðja verkþáttastjóra í þeirra störfum
- Að fylgjast með nýtingu bjarga og aðstoðar við ráðstöfun og tilfærslu þeirra
- Sá sem er settur í verkþáttinn „Framkvæmd“ á að vera í fjarskiptasambandi við verkþáttastjóra
- Skipulagning fjarskipta á vettvangi í samráði við AST
- Skráning í aðgerðagrunn ef við á
- Að tryggja fjarskipti við AST
- Skipa öryggisfulltrúa fyrir vettvang sem vinnur meðal annars hættumat.

Aðsetur vettvangsstjórnar:

Vettvangsstjóri ákveður hverju sinni aðsetur VST. Nýta má t.d. Björninn — stjórnstöðvarbifreið Slysavarnafélagsins Landsbjargar.

Varaaðsetur:

Eftir aðstæðum.

5.5 Verkpáttastjórar

Á hverju starfssvæði og við hvern verkpátt starfa margar starfseiningar. Nauðsynlegt er að samhæfa störf þeirra og er það hlutverk verkpáttastjóra. Þeir eru millistjórnendur sem stýra og samhæfa verkþætti á vettvangi í umboði VST.

Verkpáttastjórar	Aðilar sem sinna hlutverki verkpáttastjóra	Vinnusvæði
Björgunarstjóri	Slökkvilið höfuðborgarsvæðisins	Við slysstað
Aðhlyningarstjóri	Landspítali	Við söfnunarsvæðin
Gæslustjóri	Lögreglan á höfuðborgarsvæðinu	Hreyfanlegt eftir þörfum
Flutningastjóri	Slökkvilið höfuðborgarsvæðisins/ Svæðisstjórn björgunarsveita svæði 1	Hreyfanlegt eftir þörfum
Öryggisfulltrúi	Slökkvilið höfuðborgarsvæðisins/ Svæðisstjórn björgunarsveita svæði 1	Hreyfanlegt eftir þörfum

Við þessar aðstæður getur verið um margs konar vettvang að ræða, því þarf að setja upp vettvangsstjórn fyrir hvern og einn.

Verkefni verkpáttastjóra er að:

- Hafa samband við VST og fá fyrirmæli
- Fá yfirsýn yfir bjargir (mannskap og tæki) sem koma og meta hvort þær séu nægjanlegar
- Skipa undirstjórnendur og útteila verkefnum.

Björgunarstjóri stjórnar og samhæfir starfsemi á eða við vettvang í samráði við VST og aðra verkpáttastjóra. Hann stýrir leit og björgun og undirbýr björgun á fólki.

Helstu verkefni:

- Leit: Finna og staðsetja þolendur
- Björgun: Stjórna björgunarstörfum, meðferð og umönnun slasaðra á vettvangi
- Bráðaflokkun: Stjórna bráðaflokkun
- Slökkvistarf: Stöðva eða hindra útbreiðslu elds
- Viðbrögð við mengun: Hindra útbreiðslu / hreinsa upp.

Aðhlyningarstjóri stjórnar og samhæfir starfsemi á söfnunarsvæði slasaðra.

Helstu verkefni:

- Að undirbúa móttöku á þolendum frá slysstað
- Áverkamat: Meta ástand sjúklinga með tilliti til flutnings. Hreyfanlegt.
- Að greina ástand og skrá þolendur
- Meðferð: Að veita þolendum þá umönnun sem möguleg er fram að og við flutning.
- Forgangsröðun: Hverja á að flytja, hvert, hvenær, með hvers konar tækjum og hvaða meðferð á að veita?

Gæslustjóri stjórnar og samhæfir umferðarstjórn á vettvangi og verndun og gæslu allra starfssvæða á vettvangi.

Helstu verkefni:

- Lokun svæða: Innri lokun, slysstaður og hættusvæði, ytri lokun, vettvangurinn
- Verndun svæða: Vettvangur og einstök starfssvæði, verndun látinna, verndun rannsóknarvettvangs, gæsla á lendingarsvæðum, verndun á öðrum starfssvæðum
- Umferðarskipulag: Skipulag umferðar innan innri lokunar, lokanir og almenn umferð
- Talning: Talning og flæði þolenda
- Ástandskönnun svæða: Heimsóknir, skipulega farið á hvert heimili og mikilvæga staði til nánari skoðunar. Fer það eftir umfangi og aðstæðum.
- Hraðkönnun innviða, vegir, brýr, helstu mannvirki, rafmagn, fjarskipti.

- Kallaðir til sérfræðingar til skoðunar á mannvirkjum og innviðum sem hafa orðið fyrir skemmdum.

Flutningastjóri stjórnar og samhafir starfsemi á MÓT, biðsvæðum og nýtingu flutningatækja. Hann hefur umsjón með framkvæmd á flutningi slasaðra og óslasaðra, sem og flutningi á farartækjum og öðrum búnaði.

Helstu verkefni:

- Að tryggja að MÓT og biðsvæði séu mönnuð með undirstjórnanda (stjórnandi MÓT og stjórnandi biðsvæðis)
 - Móttaka: Skrá inn í aðgerðina allar bjargir (stjórnandi MÓT) (bjargir mæta á MÓT nema annað sé tekið fram)
 - Biðsvæði: Biðsvæði hjálparliðs (BH), biðsvæði flutningstækja (BF), biðsvæði tækja og búnaðar (BTB)
 - Flutningstæki: Heildaryfirlit (hvað, hvar, hvenær), stýra nýtingu bjarga. Tæknileg framkvæmd.

Öryggisfulltrúi skipaður af stjórnanda í VST.

Stýrir og fylgist með öryggismálum hópa á vettvangi og tilheyrir VST.

Helstu verkefni:

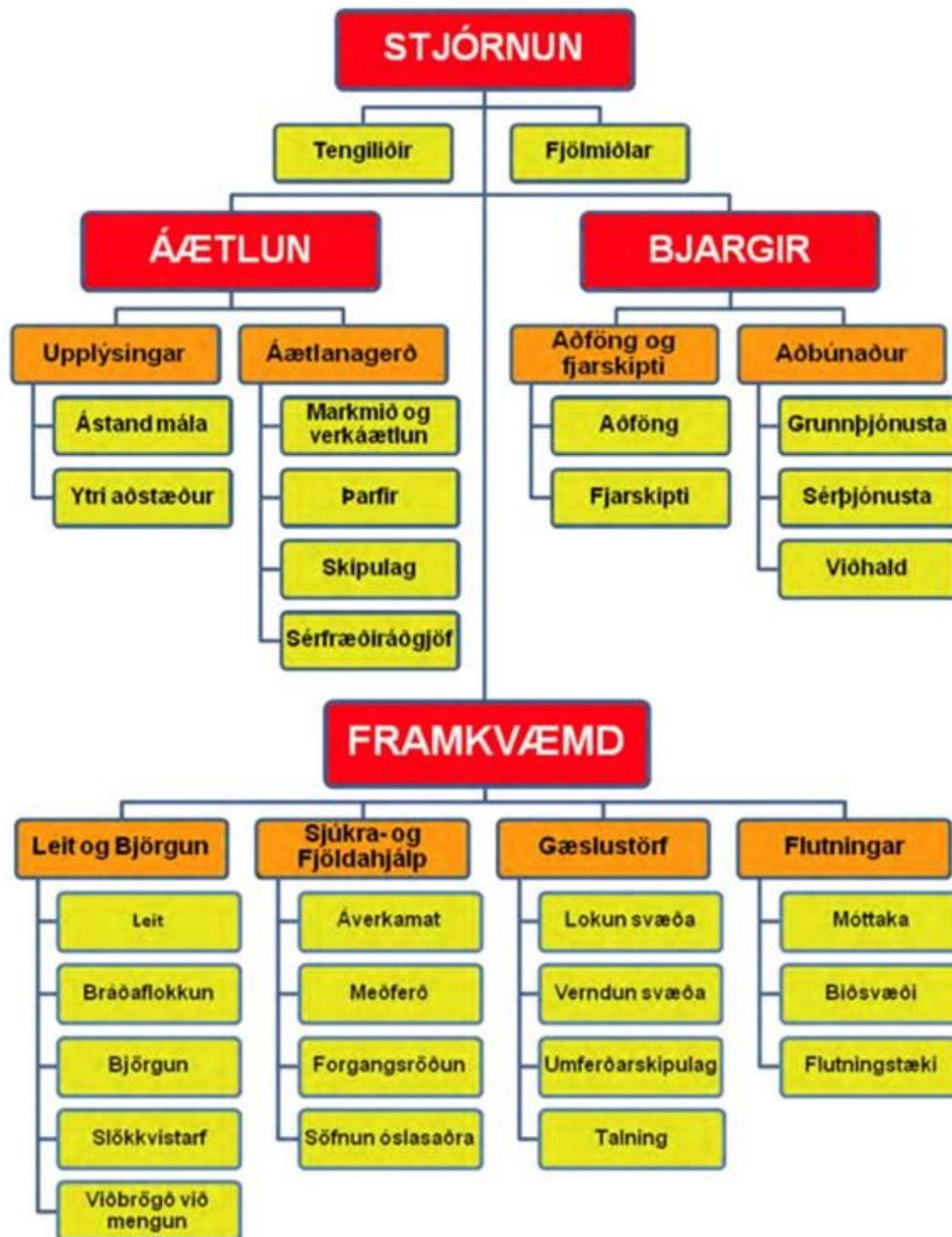
- Tryggja að hópar á vettvangi séu með viðeigandi öryggisbúnað, svo sem persónuhlífar.
- Taka sérstaklega út staðbundnar hættur á vettvangi.
- Vinna öryggisáætlun fyrir vettvang.
- Vinna náð með öryggisstjóra sem tilheyrir AST í áætlunum tengdum öryggismálum á vettvangi.
- Tryggja flóttaleiðir í aðgerðum á vettvangi.

Undirstjórnendur vinna undir verkþáttastjórum við stjórn ákveðinna verkefna eða vinnusvæða.

Helstu verkefni undirstjórnenda:

- Að fylgja verkþáttastjóra í aðgerðir og sjá t.d. um fjarskipti, stjórna hópum, stýra björgunarfólki við ákveðin verkefni eða vinnusvæði o.s.frv.
- Að stýra fyrirfram skilgreindu verkefni á ákveðnu skilgreindu svæði o.s.frv.
- Undirstjórnendur koma úr hópi lögreglu, SHS eða svæðisstjórnar björgunarsveita á svæði 1.

5.6 Verkbáttaskipurit fyrir vettvangsstjórn



5.7 Samhæfingarstöð (SST)

Hlutverk samhæfingarstöðvarinnar er yfirstjórn, aðstoðar milli umdæma og aðstoðar ríkisstofnanir jafnt í almannavarnaástandi og öðrum aðgerðum. Stöðin sér um flutning slasaðra milli umdæma og samhæfingu allra bjarga á landinu sem eru starfandi utan umdæmis áfallsins. Þegar SST er starfrækt koma saman fulltrúar þeirra eininga sem eiga viðbragðsaðila við störf í aðgerðinni eða aðra hagsmunaaðila. Auk þess að sjá um samhæfingu er stöðin ráðgefandi fyrir Aðgerðastjórnir og hefur aðgang að vísindamönnum og öðrum sérfræðingum ef á þarf að halda. Þá sér stöðin um samskipti við erlendar bjargir og aðra aðstoð erlendis frá.

SST er skipuð:

- Deildarstjóra Almannavarnadeildar eða þeim sem hann tilnefnir — **Stjórnandi**
- Starfsfólki Almannavarnadeildar
- Fulltrúum Landsstjórnar björgunarsveita
- Fulltrúum Rauða kross Íslands
- Fulltrúum frá LSH
- Fulltrúum frá Isavia
- Fulltrúum Landhelgisgæslu Íslands
- Fulltrúum Sambands íslenskra sveitarfélaga
- Fulltrúa Neyðarlínu 112
- Fulltrúa frá Fjarskiptamiðstöð ríkislögreglustjóra
- Öðrum fulltrúum eftir atvikum frá Veðurstofu, Vegagerðinni, raf- og fjarskiptafyrirtækjum o.fl.

SST stjórnandi skipar fólk í eftirfarandi verkefni:

- Samskipti við fjölmiðla í samstarfi við AST á aðgerðasvæðinu
- Skráningu, almenna ritvinnslu og meðferð upplýsinga
- Fjarskipti
- Bjargir
- Framkvæmd
- Áætlanir

Helstu verkefni SST:

- Stjórn, samhæfing og útvegum bjarga úr öðrum umdæmum
- Endurmat á almannavarnastigi og umfangi í samráði við AST
- Samskipti við AST um Tetra-talhópin **Blár SST**
- Virkjun starfseininga utan umdæmisins
- Að kalla saman vísindaráð ef þörf krefur
- Samskipti við heilbrigðisstofnanir utan umdæmis
- Skipulag og virkjun loftbrúar ef þörf krefur
- Samskipti við ríkisstofnanir
- Samskipti við vísindamenn og/eða aðra sérfræðinga
- Að starfrækja þjónustumiðstöð ef við á
- Samskipti við erlend sendiráð og ræðismenn.

Aðsetur samhæfingarstöðvarinnar:

Aðalaðsetur: Björgunarmiðstöðin, Skógarhlíð 14 í Reykjavík

Til vara: Ákvörðun stjórnanda á hverjum tíma.

5.8 Fjölmiðlar — upplýsingahópur

Fjórar meginstarfseiningar koma að samskiptum við fjölmiðla:

- AST (stjórnandi aðgerðar)
- Vettvangsstjórn (vettvangsstjóri)
- Samhæfingarstöðin (samhæfing aðgerða)
- Vísindaráð almannavarna

Mikilvægt er að fulltrúar þessara aðila hafi samráð vegna samskipta við fjölmiðla meðan á aðgerðinni stendur og hugsanlega eftir að henni lýkur. Samskipti við fjölmiðla eru á ábyrgð aðgerðastjóra.

Fjölmiðlum sem mæta á staðinn skal vísað á öruggan stað þar sem þeir fá upplýsingar og biða þess að komast að slysstað til myndatöku, skv. ákvörðun aðgerðarstjóra hverju sinni.

Hver sinnir: Upplýsingafulltrúi lögreglunnar á höfuðborgarsvæðinu í samstarfi við upplýsingafulltrúa annarra viðbragðsaðila.

Helstu verkefni tengd samskiptum við fjölmiðla eru að:

- Senda fréttatilkynningu til fjölmiðla eins fljótt og auðið er og síðan reglulega eftir því sem þurfa þykir
- Halda uppi virku eftirliti á samfélagsmiðlum
- Ákvarða fasta tíma til að senda út upplýsingar um stöðu mála
- Koma upplýsingum á framfæri til upplýsingaveitna eins og samfélagsmiðla, meðal annars á erlendum tungumálum
- Sé þess kostur skal ákveða stað þar sem fjölmiðlar geta komið og fengið upplýsingar.

Aðgengi að vettvangi:

Vettvangsstjóri í samráði við aðgerðastjóra tekur ákvörðun um aðgengi fjölmiðla að vettvangi á meðan á björgunaraðgerðum og rannsóknarvinnu stendur. Fjölmiðlar sem fá aðgang að slysstað skulu vera í fylgd með fulltrúa vettvangsstjóra og fyllsta öryggis gætt. Tryggt skal að aðkoma fjölmiðla trúfli ekki aðgerðir og að öllum hlutaðeigandi aðilum sé sýnd fyllsta nærgætni.

5.8.1 Upplýsingagjöf út á við

Aðferðir til að koma upplýsingum áleiðis til fólks

Mikilvægt er að koma upplýsingum til fólks um hvað gerðist og hvað það á að gera.

Upplýsingar sendar til fjölmiðla	Upplýsingar eru sendar á útvarp, sjónvarp, net- og prentmiðla (Svæðið sem um ræðir og hvað fólk á að gera).
SMS sent á síma á jarðskjálftasvæði	Upplýsingar sendar í SMS-boðum í gegnum Neyðarlínu til þeirra sem eru á jarðskjálftasvæði og hvað þau eiga að gera.
Björgunartæki notuð til að koma upplýsingum áleiðis	Með björgunartækjum er átt við þau tæki sem eru með gjallarhorn, kalltæki eða lúðra sem hægt er að fara um ákveðin svæði og nota til að koma upplýsingum áleiðis, hvað fólk á að gera.
Samfélagsmiðlar	Facebook, X og aðrir samfélagsmiðlar viðbragðsaðila, sveitarfélaga og annarra eru notaðir til að koma upplýsingum áleiðis.
Ganga í hús	Ef talið er að upplýsingar berist ekki með öðrum hætti þarf mögulega að safna saman fólki til að ganga í hús ef aðstæður leyfa.
Safetravel	Upplýsingum er komið til ferðamanna, annars vegar í gegnum skjái Safetravel og hins vegar í gegnum tengiliðalista Safetravel.
Umferðin	Með upplýsingum í gegnum umferðarsíðu Vegagerðarinnar umferdin.is

Tafla 1. Aðferðir til að koma upplýsingum áleiðis til fólks.

5.8.2 Tilkynningar til almennings

Vegna rýmingar er upplýsingagjöf samkvæmt rýmingaráætlun.

Í tilkynningum til almennings þurfa eftirfarandi upplýsingar að koma fram:

1. Til hvaða svæðis jarðskjálftasvæðið nær.
2. Hvað á að gera, vera inni, fara út eða eitthvað annað.
3. Hvaða leiðir eru færar af svæðinu ef það á að rýma (hér væri notast við rýmingaráætlun höfuðborgarsvæðisins).
4. Hvert á að fara (Rýmingaráætlun höfuðborgarsvæðisins).
5. Hvert á ekki að fara.
6. Hvaða svæði þarf að rýma og hvaða leið á að fara við rýmingu (Rýmingaráætlun höfuðborgarsvæðisins).
7. Hvar eða hvenær frekari upplýsingar verða aðgengilegar.
8. Leiðbeiningar til þeirra sem hafa getu og áhuga á að aðstoða eða koma til hjálpar.
9. Nágrannahjálp.
10. Börn í skóla, á að rýma, þarf að sækja, mikilvægt að vera með skýr skilaboð til forsjáraðila og skólastjórnenda.
11. Hvernig er með mögulega eftirskjálfta? Mikilvægt að koma upplýsingum um þá og hvað á að gera.

5.9 Loftbrú

Ef þörf er á að flytja marga þolendur með þyrlum eða flugvélum mun SST annast skipulagningu og framkvæmd loftbrúar.

6. Starfssvæði

Í þessum kafla er fjallað um þau starfssvæði sem gæti þurft að skipuleggja þegar tekist er á við jarðskjálfta/hópslys. Ljóst er að ef um er að ræða slys þar sem fái eru slasaðir verður ekki þörf á að virkja öll starfssvæðin. Engu að síður þarf að gera ráð fyrir þeim í skipulagningu og betra er að virkja þau í upphafi og loka þeim síðan ef ekki reynist þörf fyrir þau en að ákveða í miðri aðgerð hvað eigi að virkja og hvað ekki.

Einnig er hér fjallað um verkefni og lokanir sem ekki er hægt að skilgreina sem ákveðið starfssvæði.

Starfssvæðum má skipta í tvo meginflokka: Söfnunarsvæði, sem ætluð eru þolendum óhappsins, og biðsvæði sem ætluð eru þeim björgum er bíða eftir verkefnum eða hafa lokið sínum verkefnum og bíða eftir því að vera leystar frá störfum. Um nánari skilgreiningar á starfssvæðum og verkefnum sem nefnd eru í þessum kafla vísað til Kennslurits í vettvangsstjórn almannavarna ríkisins.

Söfnunarsvæði fyrir þolendur

Söfnunarsvæði slasaðra (SSS)

Söfnunarsvæði látinna (SSL)

Söfnunarsvæði aðstandenda (SSA)

Fjöldahjálparstöð (FHS)

Biðsvæði fyrir bjargir

Biðsvæði hjálparliðs (BH)

Móttaka bjarga (MÓT)

Biðsvæði tækja & búnaðar (BTB)

6.1 Móttökustaður bjarga/MÓT

Starfsemi: Staður þar sem bjargir tilkynna sig til skráningar inn á svæðið í verkefni, ýmist með því að mæta á staðinn eða tilkynna sig í gegnum fjarskipti og fá staðfestingu á ákvörðunarstað.

Staðsetning – land: 1) Samkvæmt ákvörðun vettvangsstjóra í samráði við flutningastjóra
2) Annað eftir ákvörðun vettvangsstjóra í samráði við flutningastjóra
3) Lendingarsvæði þyrlu samkvæmt ákvörðun vettvangsstjóra í samráði við flutningastjóra.

Verkbáttastjóri: **Flutningastjóri**

Undirstjórnandi: Svæðisstjórn björgunarsveita á svæði 1. Kallmerki: „Stjórnandi MÓT“.

Hverjir sinna:

- Slökkvilið höfuðborgarsvæðisins
- Lögreglan á höfuðborgarsvæðinu
- Svæðisstjórn björgunarsveita á svæði 1

Verkefni:

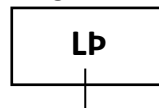
- Skráning allra bjarga inn og út af MÓT, tegund sveitar, stærð og kallmerki.
- Að upplýsa vettvangsstjórn og flutningastjóra reglulega um stöðu bjarga.
- Flutningastjóri getur tilnefnt undirstjórnanda MÓT og falið honum að taka alfarið yfir stjórnun á MÓT en flutningastjóri verður samt áfram ábyrgur fyrir ákvörðunum um samhæfingu og nýtingu bjarga.

Kortatákn:

Móttökustaður



Lendingarsvæði þyrlu



6.2 Biðsvæði á vettvangi (BF, BH og BTB)

Starfsemi: Staðir þar sem bjargir bíða frekari fyrirmæla eða á meðan þær eru í hvíld. Þaðan eru bjargir sendar í verkefni samkvæmt fyrirmælum vettvangsstjóra. Halda þarf skrá um allar bjargir í samvinnu við **MÓT**. Biðsvæði geta verið innan eða utan við ytri lokun (innri eða ytri biðsvæði).

Staðsetning — land: 1) Samkvæmt ákvörðun vettvangsstjóra í samráði við flutningastjóra
2) Annað eftir ákvörðun vettvangsstjóra í samráði við flutningastjóra.

Verkbáttastjóri: Flutningastjóri

Hverjir sinna:

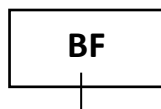
- Slökkvilið höfuðborgarsvæðisins
- Svæðisstjórn björgunarsveita á svæði 1

Verkefni og verkaskipting

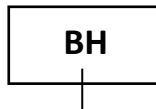
Verkefni	Verkaskipting
Umsjón og eftirlit með hjálparliði á biðsvæði	Slökkvilið höfuðborgarsvæðisins /Björgunarsveitir
Virkjun hjálparliðs til verkefna skv. beiðni	Slökkvilið höfuðborgarsvæðisins /Björgunarsveitir
Skráning flutningatækja og flutningsgetu	Slökkvilið höfuðborgarsvæðisins /Björgunarsveitir
Umsjón, eftirlit og virkjun flutningatækja til verkefna	Slökkvilið höfuðborgarsvæðisins /Björgunarsveitir
Skráning tækja og búnaðar á biðsvæði	Slökkvilið höfuðborgarsvæðisins /Björgunarsveitir
Að senda tæki og/eða búnað skv. beiðni	Slökkvilið höfuðborgarsvæðisins /Björgunarsveitir
Að leiðbeina og skipuleggja umferð milli biðsvæðis og slysstaðar	Slökkvilið höfuðborgarsvæðisins /Björgunarsveitir

Kortatákn:

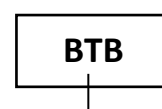
Biðsvæði
flutningstækja



Biðsvæði
hjalparliðs



Biðsvæði
tækja og búnaðar



6.3 Slysstaður

Starfsemi: Björgun fólks úr hættu, bráðaflokkun, umönnun og undirbúningur fyrir flutning á söfnunarsvæði slasaðra til áverkamats, slökkvistörf og eldvarnir, mengunarvarnir, leit umhverfis flak og hreinsunarstörf.

Staðsetning — land: Staðurinn þar sem slysið varð og næsta nágrenni. Afmarkast oft af innri lokun.

Verkþáttastjóri: **Björgunarstjóri**

Aðrir stjórnendur: Stjórnendur verkþátta eða svæða sem hafa fengið úthlutað stjórnendahlutverki frá björgunarstjóra.

Hverjir sinna:

- Slökkvilið höfuðborgarsvæðisins
- Sjúkraflutningafólk
- Lögreglan á höfuðborgarsvæðinu
- Björgunarsveitir
- Viðbragðssveit Landspítala

Verkefni og verkaskipting

<u>Verkefni</u>	<u>Verkaskipting</u>
Slökkvistörf, eld- og mengunarvarnir	Slökkvilið höfuðborgarsvæðisins
Lífsbjargandi aðstoð	Slökkvilið höfuðborgarsvæðisins / sjúkraflutningafólk / björgunarsveitir / lögregla
Björgun á fastklemmdu fólki	Slökkvilið höfuðborgarsvæðisins / björgunarsveitir
Burður slasaðra frá slysstað	Slökkvilið höfuðborgarsvæðisins / björgunarsveitir
Leit umhverfis slysstað	Björgunarsveitir
Bráðaflokkun	Slökkvilið höfuðborgarsvæðisins / viðbragðssveit Landspítala
Umönnun þolenda	Slökkvilið höfuðborgarsvæðisins / björgunarsveitir / lögregla/ viðbragðssveit Landspítala
Undirbúningur fyrir flutning á SSS	Slökkvilið höfuðborgarsvæðisins / björgunarsveitir
Hleðslustjórn	Slökkvilið höfuðborgarsvæðisins / björgunarsveitir
Hleðsla sjúkrabifreiða	Slökkvilið höfuðborgarsvæðisins / björgunarsveitir
Talning og skráning í flutningi á SSS	Gæslustjóri / lögreglan / svæðisstjórn björgunarsveita sv. 1
Flutningur slasaðra til SSS	Slökkvilið höfuðborgarsvæðisins / björgunarsveitir
Öryggi allra á staðnum	VST / björgunarstjóri

Á slysstað geta einnig verið að störfum rannsóknarlögreglumenn og sérfræðingar á sviði burðarþols. Þeir sem starfa á slysstað eru undir stjórn björgunarstjóra. Aðrir sem eiga erindi inn á slysstað, til dæmis rannsóknarlögreglumenn eða aðrir sérfræðingar, þurfa leyfi björgunarstjóra til þess að starfa inni á svæðinu.

6.4 Söfnunarsvæði slasaðra (SSS)

Starfsemi: Staður sem slösuðum er safnað á til áverkamats, skráningar, umönnunar og forgangsröðunar til flutnings. Þar fer einnig fram hleðsla og afhleðsla sjúkrabifreiða. Gefa þarf fyrirmæli um ákvörðunarstað og eftirlit í flutningi. AST stýrir flæði frá SSS inn á sjúkrastofnanir á höfuðborgarsvæðinu, SST stýrir flæði frá SSS inn á sjúkrastofnanir utan höfuðborgarsvæðisins.

Staðsetning : Samkvæmt ákvörðun vettvangsstjóra og/eða flutningastjóra. Sjá kort í viðauka 13.2.

Verkþáttastjóri: Aðhlyningarstjóri

Aðrir stjórnendur: Stjórnendur verkþátta eða svæða sem hafa fengið úthlutað stjórnendahlutverki frá aðhlyningarstjóra eða VST.

Hverjir sinna:

- Aðstoðaraðhlyningarstjóri sem kemur frá LSH
- Slökkvilið höfuðborgarsvæðisins
- Heilbrigðisstarfsfólk Landspítala
- Rauði krossinn
- Björgunarsveitir
- Lögreglan á höfuðborgarsvæðinu

Verkefni og verkaskipting

Verkefni	Verkaskipting
Áverkamat slasaðra	Bráðatæknar / Slökkvilið höfuðborgarsvæðisins / LSH / lækna / hjúkrunarfræðingar
Skráning/talning þolenda við móttöku og brottför	Lögreglan á höfuðborgarsvæðinu / björgunarsveitir/ Rauði krossinn
Forgangsröðun í flutningi frá SSS til sjúkrahúss	Aðhlyningarstjóri
Fyrirmæli um ákvörðunarstað og eftirlit í flutningi	Aðhlyningarstjóri
Umönnun og undirbúningur fyrir flutning	Flutningsstjóri / Heilbrigðisstarfsfólk / Slökkvilið höfuðborgarsvæðisins / björgunarsveitir / Rauði krossinn
Afhleðsla og hleðsla sjúkrabifreiða á SSS	Flutningsstjóri / Slökkvilið höfuðborgarsvæðisins / björgunarsveitir / Rauði krossinn
Innri starfsemi á græna svæðinu	Aðhlyningarstjóri / björgunarsveitir / Rauði krossinn

Kortatákn:

Söfnunarsvæði slasaðra



6.5 Söfnunarsvæði látinna (SSL)

Starfsemi: Staður þar sem líkum eða líkamshlutum er safnað og kennsl, skráning og skýrslugerð fer fram.

Staðsetning : Samkvæmt ákvörðun aðgerðastjóra eða vettvangsstjóra.

Verkbáttastjóri: Gæslustjóri

Hverjir sinna:

- Lögreglan á höfuðborgarsvæðinu
- Kennslanefnd ríkislögreglustjóra

Verkefni og verkaskipting:

Verkefni	Verkaskipting
Uppsetning svæðisins og gæsla þess	Lögreglan á höfuðborgarsvæðinu
Að bera kennsl á látna	Kennslanefnd
Skráning og skýrslugerð	Lögreglan á höfuðborgarsvæðinu / kennslanefnd
Að tryggja vinnuástöðu fyrir lækna	Lögreglan á höfuðborgarsvæðinu
Að úrskurða einstaklinga látna	Læknir

Kortatákn:

Söfnunarsvæði látinna



6.6 Gæslustörf á vettvangi

Starfsemi: Lokun svæða fyrir umferð, verndun vettvangs og gæsla eftir þörfum á starfssvæðum og biðsvæðum, skipulagning á umferðarstjórn, umsjón með söfnunarsvæði látinna og talning þolenda.

Verkbáttastjóri: **Gæslustjóri**

Aðstoðarmaður: Lögregla á höfuðborgarsvæðinu eða Svæðisstjórn björgunarsveita á svæði 1. Kallmerki: „Gæslustjóri“.

Undirstjórnandi: Verkefnisstjóri eða svæðisstjóri eftir eðli verkefnis.

Ytri lokun: Samkvæmt ákvörðun gæslustjóra í samráði við VST.

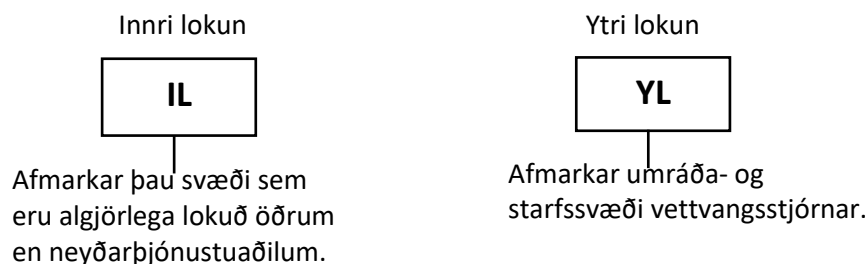
Innri lokun: Innri lokun miðast við slysstað sem er skilgreindur í samráði við björgunarstjóra.

Hverjir sinna:

- Lögreglan á höfuðborgarsvæðinu
- Björgunarsveitir

Verkefni og verkaskipting

Verkefni	Verkaskipting
Uppsetning á innri lokun við slysstað	Lögreglan á höfuðborgarsvæðinu
Verndun vettvangs vegna rannsóknar	Lögreglan á höfuðborgarsvæðinu
Skipulag á umferðarstjórn og lokunum innan vettvangs	Lögreglan á höfuðborgarsvæðinu / björgunarsveitir
Umsjón með söfnunarsvæði látinna	Lögreglan á höfuðborgarsvæðinu
Framkvæmd á gæslu einstakra starfssvæða	Lögreglan á höfuðborgarsvæðinu
Löggæsla og verndun á slysavettvangi	Lögreglan á höfuðborgarsvæðinu
Löggæsla og verndun á söfnunarsvæði	Lögreglan á höfuðborgarsvæðinu / björgunarsveitir
Ytri lokanir	Lögreglan á höfuðborgarsvæðinu / björgunarsveitir
Talning og skráning á þolendum	Lögreglan á höfuðborgarsvæðinu / björgunarsveitir
Ástandskönnun skaðasvæðis	Lögreglan á höfuðborgarsvæðinu / björgunarsveitir

Kortatákn:

6.7 Söfnunarsvæði aðstandenda (SSA)

Starfsemi: Staður þar sem aðstandendum er safnað saman til upplýsingagjafar, skráningar og stuðnings. Þar eru einnig aðstandendur sameinaðir þeim sem komust óslasaðir frá slysinu.

Ábyrgð: Heyrir undir AST.

Staðsetning: Samkvæmt ákvörðun AST.

Aðrir stjórnendur: Rauði krossinn stjórnar innri starfsemi á SSA í umboði AST og upplýsir AST um stöðu mála hverju sinni.

Hverjir sinna:

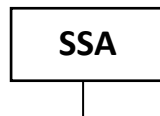
- Rauði krossinn
- Áfallahjálparteymi sveitarfélaganna

Verkefni og verkaskipting

Verkefni	Verkaskipting
Upplýsingagjöf til aðstandenda	Rauði krossinn
Skráning aðstandenda og tengsl við þolendur	Rauði krossinn
Sálfélagslegur stuðningur	Rauði krossinn / Áfallahjálparteymi sveitarfélaganna
Sameining aðstandenda og lítið slasaðra	Rauði krossinn

Kortatákn:

Söfnunarsvæði aðstandenda



6.8 Fjöldahjálparstöð

Starfsemi: Staður þar sem þolendum er safnað saman til skráningar og grunnþörfum þeirra er sinnt. Frekari þjónusta í boði s.s. sálfélagslegur stuðningur, ráðgjöf og upplýsingar.

Ábyrgð: Heyrir undir AST.

Staðsetning: Samkvæmt ákvörðun AST (Sjá lista yfir fjöldahjálparstöðvar í viðauka 2).

Aðrir stjórnendur: Rauði krossinn stjórnar innri starfsemi á FHS í umboði AST og upplýsir AST um stöðu mála hverju sinni.

Hverjir sinna:

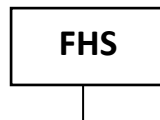
- RKÍ

Verkefni og verkaskipting:

Verkefni	Verkaskipting:
Skráning aðstandenda og tengsl við þolendur	Rauði krossinn
Sálfélagslegur stuðningur	Rauði krossinn
Sameining fjölskyldna	Rauði krossinn

Kortatákn:

Fjöldahjálparstöð



6.9 Talning/skráning

Starfsemi: Talning og staðsetning þolenda og yfirsýn yfir hvar þolendur eru á hverjum tíma. Gæslustjóri eða fulltrúi hans sér um að taka saman tölur frá talningapóstum og upplýsa VST og AST um fjölda og staðsetningu.

Staðsetning: Talið á slysstað (bráðaflokkun) og inn og út af söfnunarsvæðum (SSS og SSL).

Verkbáttarstjóri: Gæslustjóri

Hverjir sinna:

- Lögreglan á höfuðborgarsvæðinu
- Björgunarsveitir
- Rauði krossinn

Á slysstað (SLY)

Þar fer fram bráðaflokkun (grænn, gulur, rauður, svartur) og talning þolenda á slysstað. Bráðaflokkun gefur fyrstu upplýsingar um ástand þolenda á slysstað.

Björgunarstjóri kemur þessum upplýsingum til gæslustjóra og/eða VST. VST upplýsir AST.

Á söfnunarsvæði slasaðra (SSS)

Þar er talið inn og út af svæðinu.

Á söfnunarsvæði látinna (SSL)

Þar fer fram skráning á látnum og líkamshlutum.

Af svæðinu

Þegar þolendur fara út af SSS á sjúkrastofnanir eða önnur söfnunarsvæði utan VST er skráð hvenær þeir fara, hvert og með hvaða flutningstæki.

Það er hlutverk VST í samvinnu við AST að vinna úr skráningum og tryggja að vitað sé um alla sem í slysinu lentu þegar aðgerðum er lokið.

7. Ástandskönnun svæða

Í kjölfar jarðskjálfta er mikilvægt að ná sem fyrst yfirsýn yfir ástandið í umdæminu. Ástand samgöngumannvirkja er kannað, (vegir, brýr), húsa sem og breytingar á landslagi (hrun, skriður, sprungur, jarðfall). Einnig er mikilvægt að kanna ástandið á stórum vinnustöðum, skólum, heilbrigðisstofnunum o.þ.h. (fer eftir því á hvaða tíma dags og árs atburður er).

Byrja þarf á að senda út undanfara sem fara hratt yfir og skoða. Þeir gefa AST/VST grófa skýrslu um ástandið og þau svæði sem hafa orðið verst úti og hver ekki. Þylur og drónar nýtast afar vel við slíka vinnu.

AST / VST byggja forgangsröðun sína á þessum upplýsingum áður en farið er að ganga hús úr húsi. Hús sem hafa ekki áberandi skemmdir eða aflögun eru yfirleitt skoðuð af eigendum eða nágrönnum. Hús sem eru með áberandi skemmdir þarf að meta af sérfræðingum. Ef tjón er mikið er líklega betra að senda litla hópa sem taka ákveðin svæði/götur og nýta almenning sér til hjálpar. Þeir geta síðan kallað til sameiginlegar bjargir til stærri verka. t.d. lyftipúða, krana, brotverkfæri o.s.frv. Notast er við aðferðarfræði INSARAG, en leiðbeiningar eru að finna [hér](#).

Fimm leitar og björgunarstig:

1. Forgangsröðun svæða
2. Forgangsröðun rústa
3. Hraðleit og björgun
4. Full leit og björgun
5. Lokaleit

Skaðastaðir forgangsflokkun — „worksite triage“:

- A: Staðfest fólk á lífi — björgun áætluð styttri en 12 klst.
- B: Staðfest fólk á lífi — björgun áætluð lengri en 12 klst.
- C: Hugsanlega fólk á lífi
- D: Látnir

Skipuleggja þarf heimsóknir á heimili eftir þörfum á svæðinu til þess að kanna ástand og hvort þörf sé á aðstoð.

8. Verkefni viðbragðsaðila.

Hér á eftir eru talin upp verkefni viðbragðsaðila.

Kafli	Viðbragðsaðili	bls.
8.1.1	NEYÐARLÍNAN 112.....	36
8.1.2	ALMANNAVARNADEILD RÍKISLÖGREGLUSTJÓRA.....	37
8.1.3	SAMHÆFINGARSTÖÐ.....	38
8.1.4	AÐGERÐASTJÓRN.....	39
8.1.5	VETTvangsstjórn.....	40
8.1.6	LÖGREGLAN Á HÖFUÐBORGARSVÆÐINU.....	41
8.1.7	SLÖKKVILIÐ HÖFUÐBORGARSVÆÐISINS.....	42
8.1.8	LANDSPÍTALI – HÁSKÓLASJÚKRAHÚS.....	43
8.1.9	LANDHELGISGÆSLAN.....	44
8.1.10	RAUÐI KROSSINN Á ÍSLANDI.....	45
8.1.11	SAMRÁÐSHÓPUR UM ÁFALLAHJÁLP Í HÉRAÐI.....	46
8.1.12	ISAVIA.....	47
8.1.13	BJÖRGUNARSVEITIR Á HÖFUÐBORGARSVÆÐINU.....	48
8.1.14	SVÆÐISSTJÓRN BJÖRGUNARSVEITA Á SVÆÐI 1.....	49
8.1.15	LANDSSTJÓRN BJÖRGUNARSVEITA.....	50
8.1.16	VEGAGERÐIN.....	51
8.1.17	HEILSUGÆSLA HÖFUÐBORGARSVÆÐISINS.....	52
8.1.18	REYKJAVÍKURBORG – ÞJÓNUSTUMIÐSTÖÐ BORGARLANDSINS.....	53
8.1.19	NEYÐARSTJÓRNIR SVEITARFÉLAGANNA.....	54

8.1 NEYÐARLÍNAN 112

Óvissustig

1. Boðar Jarðskjálftaáætlun „Höfuðborgarsvæðið – Óvissustig“, sbr. kafla 4.
2. Boðar valdar bjargir, ítrekar og afboðar eftir óskum AST/SST/FMR.

Hættustig

1. Boðar Jarðskjálftaáætlun „Höfuðborgarsvæðið – Hættustig“, sbr. kafla 4.
2. Mannar borð 112 í SST.
3. Boðar valdar bjargir, ítrekar og afboðar eftir óskum AST/SST/FMR.

Neyðarstig

1. Boðar Jarðskjálftaáætlun „Höfuðborgarsvæðið – Neyðarstig“, sbr. kafla 4.
2. Mannar borð 112 í SST.
3. Boðar valdar bjargir, ítrekar og afboðar eftir óskum AST/SST/FMR.

8.2 ALMANNAVARNARDEILD RÍKISLÖGREGLUSTJÓRA

Óvissustig

1. Fylgist með framvindu og er tilbúin að virkja SST ef þörf krefur.
2. Farið yfir verkefni SST á hættu- og neyðarstigi.
3. Auka vöktun og samstarf við vísindamenn. Upplýsir almenning og fræðir um viðbrögð við jarðskjálfta og aðgerðir til að draga úr líkum á slysum í samvinnu við lögreglustjóra.

Hættustig

1. Bakvakt ræsir aðgerð í SST og tryggir mönnun þar miðað við umfang aðgerðar.
2. Fylgist með stöðu mála og metur í samráði við AST hvort hækka þurfi viðbragðsstig.

Neyðarstig

1. Ræsir aðgerð í SST og tryggir að SST sé fullmönnuð.

8.3 SAMHÆFINGARSTÖÐ

Óvissustig

1. Bakvakt Almannavarnadeildar fylgist með framvindu mála.
2. Eykur vöktun og samstarf við vísindafólk.
3. Upplýsir almenning og fræðir um viðbrögð við jarðskjálfta og aðgerðir til að draga úr líkum á slysum í samvinnu við lögreglustjóra.
4. Undirbýr og yfirfer verkefni SST á hættu- og neyðarstigi.

Hættustig

1. Bakvakt Almannavarnadeildar fylgist með framvinnu mála.
2. Eykur vöktun og samstarf við vísindafólk.
3. Upplýsir almenning og fræðir um viðbrögð við jarðskjálfta og aðgerðir til að draga úr líkum á slysum í samvinnu við lögreglustjóra.
4. Undirbýr og yfirferð verkefni SST á hættu- og neyðarstigi.

Neyðarstig

1. Kemur á samskiptum við AST og fylgist með framvindu mála.
2. Sækir upplýsingar um staðsetningu og stærð jarðskjálfta til Veðurstofunnar.
3. Kannar getu sjúkrahúsa á landinu.
4. Kannar hjá AST hugsanlega þörf á frekari björgum m.v. eðli atburðar.
5. Heldur uppi virku sambandi við AST.

8.4 AÐGERÐASTJÓRN

Upphafstalhópur er **Blár 1–0** þar til að fyrirmæli eru gefin um annað.

Óvissustig

1. Fylgist með framvindu og er tilbúin að virkja AST ef þörf krefur.
2. Farið yfir verkefni á hættu- og neyðarstigi.
3. Setur sig í samband við viðbragðsaðila til að tryggja lágmarksviðbúnað.
4. Er í sambandi við bakvakt almannavarnadeildar ríkislögreglustjóra varðandi yfirvofandi hættu.

Hættustig

1. Fylgist með framvindu og er tilbúin að virkja AST ef þörf krefur.
2. Meta þörf á mönnun í AST.
3. Farið yfir verkefni á neyðarstigi.
4. Setur sig í samband við viðbragðsaðila til að tryggja lágmarksviðbúnað.
5. Er í sambandi við bakvakt almannavarnadeildar ríkislögreglustjóra varðandi yfirvofandi hættu.
6. Sendir upplýsingar á áhöfn AST með SMS um þörf á mönnun.
7. Viðbragðsaðilar upplýstir um hættustig.
8. Tryggir samskipti við fjölmiðla í samstarfi við SST, tilkynningum komið í útvarp (sjá kafla 5.8 fjölmiðlar)
9. Skráningarkerfi fyrir brottflutta.
10. Skipuleggja gæslu heimila, verslana, fyrirtækja og verðmæta ef til brottflutnings kemur.

Neyðarstig

1. AST virkjuð, stjórn og samhæfing heildaraðgerða innan umdæmis skv. kafla 5.2 – 5.3.
2. Virkja fjarskiptaplan.
3. Skipar fólk í stöður samkvæmt SÁBF.
4. Forgangsráðar verkefnum.
5. Upplýsir SST um stöðu mála.
6. Tryggir samskipti við fjölmiðla í samstarfi við SST, tilkynningum komið í útvarp (sjá kafla 5.8 fjölmiðlar).

8.5 VETTvangsstjórn

Upphafstalhópur er **Blár 1–0** þar til að fyrirmæli eru gefin um annað.

Óvissustig

1. Hefur ekki hlutverk nema AST ákveði.

Hættustig

1. Hefur ekki hlutverk nema AST ákveði.

Neyðarstig

1. Virkjar tafarlaust VST og stjórnar aðgerðum á vettvangi skv. 5.4–5.6.
2. Skipar fólk í stöður SÁBF og verkþáttastjóra.
3. Virkja fjarskiptaplan.

8.6 LÖGREGLAN Á HÖFUÐBORGARSVÆÐINU

Upphafstalhópur er **Blár 1–0** þar til að fyrirmæli eru gefin um annað.

Óvissustig

1. AST upplýsir lögreglustjóra.
2. Stjórnendur stöðva, UMFD, fara yfir viðbragðsáætlun.
3. Fulltrúar í AST fylgist með framvindu.
4. Hugar að mótvægisáðgerðum í nærumhverfi til að minnka líkur á tjóni í jarðskjálfta.

Hættustig

1. Metur þörf á aukinni mönnun í AST.
2. AST upplýsir lögreglustjóra.
3. Tilnefnir vettvangsstjóra eftir þörfum.
4. Tilnefnir gæslustjóra eftir þörfum.

Neyðarstig

1. Virkjar AST.
2. AST upplýsir lögreglustjóra.
3. Tilnefnir aðgerðastjóra.
4. Tilnefnir vettvangsstjóra.
5. Tilnefnir gæslustjóra.
6. Starfar samkvæmt verkefnum VST 5. kafla og 8.4.
7. Eftirlit með heimilum fólks, verslunum og fyrirtækjum ef til rýmingar kemur.

8.7 SLÖKKVILIÐ HÖFUÐBORGARSVÆÐISINS

Upphafstalhópur er **Blár 1–0** þar til að fyrirmæli eru gefin um annað.

Óvissustig

1. Fara yfir viðbragðsáætlun.
2. Fulltrúar í AST fylgist með framvindu.
3. Hugar að mótvægisaðgerðum í nærumhverfi til að minnka líkur á tjóni í jarðskjálfta.

Hættustig

1. Metur þörf á mönnun í AST.
2. Slökkviliðsstjóri eða staðgengill tilnefnir einstakling í vettvangsstjórn ef þarf.
3. Tilnefnir björgunarstjóra og tilkynnir til VST ef þarf.
4. Tilnefnir flutningastjóra ef þarf.

Neyðarstig

1. Mannar AST.
2. Slökkviliðsstjóri eða staðgengill tilnefnir mann í vettvangsstjórn.
3. Tilnefnir björgunarstjóra og tilkynnir til VST.
4. Tilnefnir flutningastjóra.
5. Sendir þann viðbúnað á staðinn sem þarf miðað við aðstæður (sjúkraflutningar/slökkvistarfi).
6. Sinnir bráðaflokkun, björgun og aðhlyningu slasaðra.
7. Sinnir flutningi slasaðra.
8. Kemur í veg fyrir slys og slekkur eld.
9. Að loknu slökkvistarfi og björgun fer slökkviliðsfólk að hlúa að þolendum og aðstoða við flutning þeirra á SSS eða í næsta mögulega skjól.
10. Tryggir samskipti við neyðarstjórnir sveitarfélaganna á höfuðborgarsvæðinu.

8.8 LANDSPÍTALI

Óvissustig

1. Landspítali gerir áhættumat samkvæmt upplýsingum sem liggja fyrir.
2. Yfirfer áætlun um órofinn rekstur og gerir nauðsynlegar ráðstafanir þar að lútandi.
3. Hugur að mótvægisáðgerðum í nærumhverfi til að minnka líkur á tjóni í jarðskjálfta.
4. Metur þörf fyrir virkjun viðbragðsáætlunar Landspítala á óvissustigi.
5. Viðbragðsstjórn Landspítala er upplýst.
6. Viðbragðsstjórn Landspítala sér til þess að viðeigandi faglegir sérfræðingar innan spítalans séu upplýstir.

Hættustig

1. Fer yfir verkefni sín á óvissustigi.
2. Landspítali fer á viðbragðsstig samkvæmt viðbragðsáætlun sinni og vinnur samkvæmt henni.
3. Viðbragðsstjórn Landspítala kemur saman.
4. Fulltrúar Landspítala fara í SST og AST.
5. Bráðamóttaka er upplýst og undirbýr móttöku sjúklinga.
6. Viðbragðssveit Landspítala gerir áhættumat m.t.t. öryggis á vettvangi og nauðsynlegs hlífðarbúnaðar.
7. Viðbragðssveit undirbýr brottför í samstarfi við AST innan umdæmis/SST utan umdæmis, í samræmi við áhættumat og þarfir á vettvangi.

Neyðarstig

1. Viðbragðsstjórn Landspítala kemur saman.
2. Fulltrúar Landspítala fara í SST og AST.
3. Viðbragðsstjórn sér til þess að viðeigandi faglegir sérfræðingar innan LSH séu virkjaðir.
4. Viðbragðssveit Landspítala undirbýr brottför í samstarfi við AST innan umdæmis/SST utan umdæmis, að undangengnu áhættumati og í samræmi við þarfir á vettvangi.

8.9.1 LANDHELGISGÆSLAN – Stjórnstöð LHG

Upphafstalhópur er **Blár 1–0** þar til að fyrirmæli eru gefin um annað.

Óvissustig

1. Stjórnstöð LHG upplýst um stöðu mála.
2. Starfar samkvæmt daglegu viðbragði.

Hættustig

Stjórnstöð LHG sér um boðun flugdeildar

1. Bregst við boðun AST.
2. Stjórnstöð LHG setur tiltækan þyrlukost LHG í viðbragðsstöðu.

Neyðarstig

Stjórnstöð LHG sér um boðun flugdeildar

1. Bregst við boðun Neyðarlínunnar.
2. Setur bjargir LHG í viðbragðsstöðu.

8.9.2 LANDHELGISGÆSLAN – Bjargir LHG

Upphafstalhópur er **Blár 1–0** þar til að fyrirmæli eru gefin um annað.

Óvissustig

1. Útkallseiningar LHG hafa engar verkskyldur á óvissustigi.

Hættustig

Móttækur tilkynningu frá stjórnstöð Landhelgisgæslunnar og:

1. Setur tiltækan tækjakost og búnað LHG í viðbragðsstöðu samkvæmt fyrirmælum stjórnstöðvar.

Neyðarstig

Móttækur tilkynningu frá stjórnstöð Landhelgisgæslunnar og:

1. Virkjar tiltækan tækjakost og búnað LHG til starfa, skv. nánari fyrirmælum frá Samhæfingarstöðinni í gegnum og í samráði við stjórnstöð Landhelgisgæslunnar
2. Ef þyrla er kölluð til er lendingarstaður þyrla – **LP** – skilgreindur.

8.10 RAUÐI KROSSINN

Upphafstalhópur er **Blár 1–0** þar til að fyrirmæli eru gefin um annað.

Óvissustig

1. Fer yfir þau verkefni sem honum eru ætluð á hættu- og neyðarstigi.
2. Tryggir að lágmarksviðbúnaður sé til að sinna þeim verkefnum sem honum eru ætluð.
3. Hugar að mótvægisaðgerðum í nærumhverfi til að minnka líkur á tjóni í jarðskjálfta.

Hættustig

1. Sendir fulltrúa í AST og SST, ef þess er óskað.
2. Virkjar Neyðarmiðstöð.
3. Starfrækir fjöldahjálparstöðvar skv. fyrirmælum AST hverju sinni.
4. Virkjar hjálparsímann 1717 sem upplýsingasíma almannavarna og til skráningar á þolendum rýminga.

Neyðarstig

1. Sendir fulltrúa í AST og SST.
2. Virkjar Neyðarmiðstöð.
3. Starfrækir fjöldahjálparstöðvar skv. fyrirmælum AST hverju sinni.

8.11 SAMRÁÐSHÓPUR UM ÁFALLAHJÁLP Á HÖFUÐBORGARSVÆÐINU

Óvissustig

1. Upplýst um stöðuna.
2. Boðað til fundar.

Hættustig

1. Upplýst um stöðuna.
2. Boðað til fundar.

Neyðarstig

1. Upplýst um stöðuna.
2. Boðað til fundar.
3. Skipuleggur áfallahjálp í samstarfi við AST.

8.12 Isavia

Óvissustig

1. Fylgist með framvindu mála í stjórnunareiningum (AST, SST).
2. Upplýsir flugvallarsamfélagið eftir þörfum.

Hættustig

1. Fylgist með framvindu mála í stjórnunareiningum (AST, SST).
2. Upplýsir flugvallarsamfélagið eftir þörfum.

Neyðarstig

2. Mannar stjórnunareiningar út frá þörfum (AST, SST).
3. Flugvellir á áhrifasvæði kanna skemmdir og tryggja virkni brautarkerfis og viðeigandi þjónustustig vegna sjúkra og neyðarflugs.
4. Upplýsir flugvallarsamfélagið eftir þörfum.

8.13 BJÖRGUNARSVEITIR Á HÖFUÐBORGARSVÆÐINU

Upphafstalhópur er **ÚTKALL** þar til að fyrirmæli eru gefin um annað.

Óvissustig

1. Björgunarsveitir hafa almennt ekki hlutverk á óvissustigi.

Hættustig

1. Björgunarsveitir hafa almennt ekki hlutverk á hættustigi.

Neyðarstig

1. Björgunarsveitarfólk mætir tafarlaust í bækistöðvar sínar.
2. Hópar kalla sig inn á Tetra útkall og fá verkefni hjá AST.

8.14 SVÆÐISSTJÓRN BJÖRGUNARSVEITA Á SVÆÐI 1

Upphafstalhópar eru **ÚTKALL** og **Blár 1–0** þar til að fyrirmæli eru gefin um annað.

Óvissustig

1. Fylgjast með framvindu, yfirfara viðbragðsáætlanir og upplýsa sveitir.

Hættustig

1. Sendir mannskap í AST ef þarf.

Neyðarstig

1. Sendir mannskap í AST.
2. Sendir mannskap í VST, ef verður virkjað.
3. Sendir mannskap í MÓT, ef verður virkjað.

8.15 LANDSSTJÓRN BJÖRGUNARSVEITA

Óvissustig

1. Fylgist með framvindu og upplýsir svæðisstjórnir.

Hættustig

1. Bakvakt Landsstjórnar björgunarsveita (LS) fer í SST, ef virkjað.

Neyðarstig

1. Bakvakt Landsstjórnar björgunarsveita (LS) fer í SST.
2. Bakvakt LS sér um samhæfingu á virkjun björgunarsveita frá öðrum svæðum í SST.

8.16 VEÐURSTOFAN

Skv. lögum annast Veðurstofa Íslands vöktun á náttúruvá vegna jarðskjálfta og upplýsir Almannavarnir skv. eigin viðbragðsáætlun (VÁE-002-4 Jarðskjálftar) ef jarðskjálftavirkni fer fram úr ákveðnum viðmiðum. Fyrstu viðbrögð við stærri skjálfta eru að staðsetja upptök, reikna stærð og meta áhrifasvæði skjálftans ásamt því að upplýsa bakvakt Almannavarna með símtali.

Óvissustig

1. Tryggir virkni mælitækja og vöktunarkerfa jarðvár.
2. Reglulegt samráð við Almannavarnir og veitir uppfærslur til þeirra um breytingar á jarðskjálftavirkni.
3. Leggur mat á mögulega eftirskjálftavirkni/áframhaldandi virkni.
4. Leggur mat á hættu á afleiddri vá, t.d. hættu á skriðum, snjóflóðum eða grjóthruni.

Hættustig

1. Sendir fulltrúa í AST og SST sé þess óskað.
2. Tilnefnir fulltrúa í Vísindaráð Almannavarna sé það virkjað.
3. Tryggir virkni mælitækja og vöktunarkerfa jarðvár.
4. Leggur mat á mögulega eftirskjálftavirkni/áframhaldandi virkni ásamt vísindaráði.
5. Leggur mat á hættu á afleiddri vá, t.d. hættu á skriðum, snjóflóðum eða grjóthruni.
6. Sendir fulltrúa í eftirlitsflug sem metur áframhaldandi hættu eða ummerki atburðarins.

Neyðarstig

1. Sendir fulltrúa í AST og SST sé þess óskað.
2. Tilnefnir fulltrúa í Vísindaráð Almannavarna sé það virkjað.
3. Tryggir virkni mælitækja og vöktunarkerfa jarðvár.
4. Leggur mat á mögulega eftirskjálftavirkni/áframhaldandi virkni ásamt vísindaráði.
5. Leggur mat á hættu á afleiddri vá, t.d. hættu á skriðum, snjóflóðum eða grjóthruni.
6. Sendir fulltrúa í eftirlitsflug sem metur áframhaldandi hættu eða ummerki atburðarins.

8.17 VEGAGERÐIN

Óvissustig

1. Undirbúningur vegna hugsanlegs atburðar og yfirferð viðbragðsáætlunar.

Hættustig

1. Tryggð mönnun á vaktstöð og þjónustustöð.

Neyðarstig

1. Mönnun SST.
2. Mönnun AST.
3. Keyrð viðbragðsáætlun Vg um ástandskönnun samgöngumannvirkja á svæðinu skv. ferli.
4. Þátttaka í mati á leiðarvali vegna stjórnunar umferðar.
5. Þátttaka í lokunum vega sem eru í umsjá Vegagerðarinnar.

8.18 HEILSUGÆSLA HÖFUÐBORGARSVÆÐISINS**Óvissustig**

1. Framkvæmdastjóri lækninga HH móttækur skilaboð um atburð og metur stöðuna.
2. Viðbragðsstjórn HH er upplýst um stöðu mála.
3. Farið yfir verkefni á hættu- og neyðarstigi sem koma mögulega á borð heilsugæslunnar.
4. Stjórnendur heilsugæslustöðva upplýstir.
5. Ákvörðun um umfang og eðli virkjunar heilsugæslunnar er tekin í samvinnu við LSH og AST.
6. Farið yfir búnað og hjúkrunarvörur stöðva og metið hvort þörf á að bæta við.

Hættustig

1. Framkvæmdastjóri lækninga HH móttækur skilaboð um atburð og metur stöðuna.
2. Viðbragðsstjórn HH er upplýst um stöðu mála.
3. Stjórnendur heilsugæslustöðva reglulega upplýstir um stöðu mála.
4. Farið yfir verkefni á neyðarstigi.
5. Meta þörf á mönnun fagfólks.
6. Meta þörf á húsnæði og búnaði sem þarf ef neyðarstig verður.
7. Ákvörðun um umfang og eðli virkjunar heilsugæslunnar er tekin í samvinnu við LSH og AST.

Neyðarstig

1. Framkvæmdastjóri lækninga HH móttækur skilaboð um atburð og virkjar viðbragðsáætlun HH. Viðbragðsstjórn HH kemur saman.
2. Ákvörðun um umfang og eðli virkjunar heilsugæslunnar er tekin í samvinnu við LSH og AST.
3. Fulltrúi HH mætir í AST eftir þörfum.
4. Stjórnendur HH virkjaðir í gegnum bjargir.
5. Stjórnendur stöðva virkja fleira fagfólk eftir þörfum.

8.18 KENNSLANEFND RÍKISLÖGREGLUSTJÓRA

Óvissustig

1. Ekkert.

Hættustig

1. Ekkert.

Neyðarstig

1. Starfar samkvæmt verklagsreglum.

8.19 NEYÐARSTJÓRNIR SVEITARFÉLAGANNA

Upphafstalhópur er **xNeyðarstj. 1**

Óvissustig

1. Bíða frekari upplýsinga frá AST.
2. Starfa samkvæmt viðbragðsáætlun sveitarfélagsins.

Hættustig

1. Bíða frekari upplýsinga frá AST.
2. Starfa samkvæmt viðbragðsáætlun sveitarfélagsins.

Neyðarstig

1. Opna fyrir hlustun á xNeyðarstj. 1.
2. Bíða frekari upplýsinga frá AST.
3. Starfa samkvæmt viðbragðsáætlun sveitarfélagsins.

9. Skipulag fjarskipta

Í upphafi fara öll á **BLÁR 1–0** og eru í þeim talhópi þar til að fyrirmæli eru gefin um annað.

9.1 Grunnskipulag fjarskipta

Grunnskipulag fjarskipta er sem hér segir:

Neyðarlínan og FMR tryggja boðun og koma upplýsingum til bjarga á leið á vettvang á: **TETRA-talhópi BLÁR 1–0**

Fjarskipti milli helstu starfseininga eru sem hér segir (sjá skipurit):

Allar viðbragðseiningar sem eru á leið á vettvang í MÓT og/eða hafa ekki fengið úthlutað verkefni eiga að vera á **BLÁR 1–0**.

- Samhæfingarstöð og Aðgerðastjórn eru með sín samskipti á SST–BLÁR
- Aðgerðastjórn — vettvangsstjórn BLÁR AST–1
- Vettvangsstjórn — stjórnendur verkþátta VST–1
- Verkþáttastjórnar með sína verkþætti BLÁR 1–1, 2, 3 og 4

Verkþáttastjórnar og þeirra verkþættir geta notað eftirfarandi talhópa:

- Björgunarstjóri BLÁR 1–1
- Aðhlyningarstjóri BLÁR 1–2
- Gæslustjóri BLÁR 1–3
- Flutningastjóri BLÁR 1–4
- Innbyrðis fjarskipti innan einstakra verkþátta ákvarðast eftir aðstæðum (TETRA og VHF)
- Aðhlyningarstjóri — AST og SST varðandi sjúkraflutninga BLÁR 1–5
(AST getur fært verkefnið á annan talhóp ef álag gefur tilefni til)
- Rauði krossinn (fjöldahjálparstöð/SSA) — AST/SST BLÁR 1–6

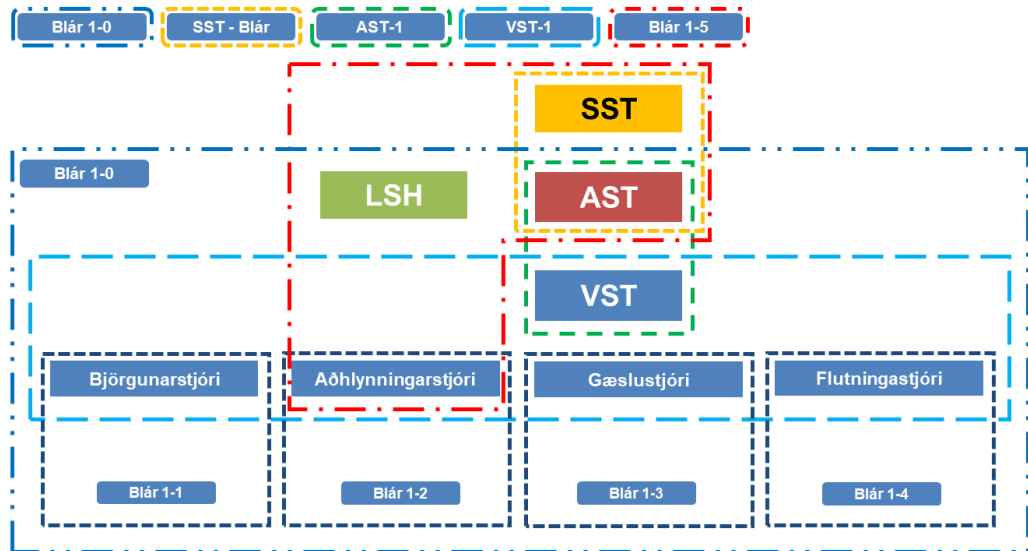
Björgunarhópar noti „direct mode“ í stað „trunk mode“ og að eingöngu stjórnendur noti endurvarpa rásir.

Fjarskiptaskipurit

Rauði krossinn Blár 1–6

Blár 1	
Höfuðborgarsvæðið	
Blár 1-0	
Blár 1-1	
Blár 1-2	
Blár 1-3	
Blár 1-4	
Blár 1-5	
Blár 1-6	
Blár 1-7	
Rauður 1-1	
Rauður 1-2	
Rauður 1-3	
Gulur 1-1	
Gulur 1-2	
Gulur 1-3	
SST - Blár	
SST - Rauður	
SST - Gulur	
AST-1	
VST-1	

Fjarskiptaskipulag - Höfuðborgarsvæðið



11. Þjóðvegir innan höfuðborgarsvæðisins



12. Dreifingarlisti

Þeir sem gegna hlutverki í þessari áætlun þurfa að eiga útprentað eintak af henni.

Áætlunin er vistuð á vef almannavarnadeildar ríkislögreglustjóra: www.almannavarnir.is.

13. Breytingasaga

Útgáfa	Dagsetning	Skýringar / breytingar	Fært inn
Útgáfa 1.0	28.02.2020		

14. Viðaukar

Viðauki 1. Húsnæði

Hentugt húsnæði eða staðsetning sem valin er í samvinnu við AST og VST vegna t.d. SSS, eða annarrar þjónustu sem þarf að veita.

Sjá gagnvirkt kort í viðauka 13.2. Þar eru eftirtalin atriði merkt inn:

- Sjúkrahús
- Heilsugæslustöðvar
- Fjöldahjálparstöðvar
- Bækistöðvar björgunarsveita
- Grunnskólar
- Félagsheimili
- Íþróttamannvirki
- Leikskólar

Viðauki 2. Fjöldahjálparstöðvar

Laugardalshöll	Vel þekkt íþróttamannvirki miðsvæðis í Reykjavík með góðar aðkomuleiðir og mikla móttökugetu.
Smáralind	Verslunarmiðstöð í Smárahverfi í Kópavogi með mikla móttökugetu. Hægt að nýta þegar koma þarf stórum hópum fólks undir þak án þess að mikillar þjónustu sé þörf.
Smárinn	Skólabyggingin Smáraskóli og íþróttamiðstöðin Fífan mynda Smárann í Kópavogi sem stendur rétt við Hafnarfjarðarveg og mislæg gatnamót á Arnarneshæð. Allnokkur móttökugeta.
Kórinn	Íþróttamiðstöð í Kórahverfi í Kópavogi. Mikil móttökugeta og mikill fjöldi bílastæða. Stendur nærri þéttri íbúðarbyggð.
Ásvellir	Íþróttamiðstöð í Hafnarfirði, tveir íþróttasalir, anddyri, góður gangur og búningsklefar.
Kaplakriki	Íþróttamiðstöð í Hafnarfirði sem stendur rétt við Reykjanesbraut. Ýmsir flöskuhálsar varðandi umferðarþunga en húsnaði hefur mikla móttökugetu.
Harpa	Söfnunarsvæði ferðamanna þegar rýma þarf miðborgina. Þekktur staður sem auðvelt er að beina erlendum gestum á. Þaðan væri fólki vísað í fjöldahjálparstöð.
Egilshöll	Íþrótt- og afþreyingarmiðstöð í Grafarvogi. Flöskuhálsar í umferðarmannvirkjum og skortur á bílastæðum takmarka notkun en móttökugeta fólks er mikil.

Viðauki 3. Heilsugæslustöðvar

Heiti stöðvar	Heimilisfang	Póstnúmer
Heilsugæslan Miðbæ	Vesturgata 7	101 Reykjavík
Heilsugæslan Efstaleiti	Efstaleiti 3	103 Reykjavík
Heilsugæslan Glæsibæ	Álfheimar 74	104 Reykjavík
Heilsugæslan Hlíðum	Drápuhlíð 14–16	105 Reykjavík
Heilsugæslan Lágmúla	Lágmúli 4	108 Reykjavík
Heilsugæslan Mjódd	Þönglabakki 6	109 Reykjavík
Heilsugæslan Höfða	Bíldshöfði 9	110 Reykjavík
Heilsugæslan Árbæ	Hraunbær 115	110 Reykjavík
Heilsugæslan Efra-Breiðholti	Hraunberg 6	111 Reykjavík
Heilsugæslan Grafarvogi	Spöngin 35	112 Reykjavík
Heilsugæslan Seltjarnarnesi og Vesturbæ	Suðurströnd	170 Seltjarnarnes
Heilsugæslan Hamraborg	Hamraborg 8	200 Kópavogur
Heilsugæslan Hvammi	Hagasmári 5	201 Kópavogur
Heilsugæslan Salahverfi	Salavegur 2	201 Kópavogur
Heilsugæslan Urðarhvarfi	Urðarhvarf 14	203 Kópavogur
Heilsugæslan Garðabæ	Garðatorg 7	210 Garðabær
Heilsugæslan Fjörður	Fjarðargata 13–15	220 Hafnarfjörður
Heilsugæslan Sólvangi	Sólvangsvegur 2	220 Hafnarfjörður
Heilsugæslan Mosfellsumdæmi	Þverholt 2	270 Mosfellsbær